



SULTAN ABDÜLMECİD DÖNEMİNDE KOCAELİ

Turgut SUBAŞI*

Osmanlı Yönetiminde Kocaeli Sancağı

Osmanlı yönetiminde, Kocaeli Sancağı ticaret ve ulaşım açısından oldukça elverişli bir coğrafi konuma sahipti. Kocaeli, konumu itibarıyla da Anadolu'nun batısında kara ve deniz ulaşımının kilit noktasında bulunması nedeniyle önemini her dönem korumuştur. Doğal bir liman olan İzmit Körfezi ise, bölge coğrafyasının ticareti açısından her zaman dikkatleri üzerine çekebilmiştir. Osmanlı Devleti'nin yönetim merkezi olan İstanbul'a yakın oluşu ve bu büyük kente giden yollar üzerinde kurulmuş olması da Kocaeli'ne daima bir avantaj sağlamıştır.

Kocaeli bölgesinin Osmanlı Devleti'nin hâkimiyeti altına girmesi ile Osmanlı Devleti ağaç denizi olarak adlandırdıkları çok zengin bir orman varlığına kavuştu. Özellikle İstanbul'un fethinden sonra Kocaeli Sancağı'nın önemi daha da artmış, ulaşım imkânları olarak son derece elverişli bir konuma sahip olması hasebiyle adeta Anadolu'nun bir kapısı haline gelmiştir. Kocaeli bölgesinin zengin ormanları sadece *İzmit Tersanesi*'nin değil, *Tersane-i Amire'nin* de kereste ihtiyacına cevap vermekteydi. Bu sebeple Osmanlı Devleti Kocaeli çevresindeki zengin orman varlığını korumaya her zaman özen göstermiştir. Bu durum Osmanlı Devleti'nin kuruluşundan son yıllarına kadar devam etmiştir. Nitekim 1847 yılına ait bir arşiv belgesinde Kocaeli Sancağı dâhilinde bulunan ormanlarda kaçak kesime engel olunması gerektiği belirtilmektedir.¹ Yine, 1840 yılına ait diğer bir arşiv belgesinde ise Kocaeli ormanlarından tersanede bulunan gemilerin tamiri için bir miktar kereste istendiği görülmektedir.² Bu belgeler ışığında, Kocaeli Sancağı'nda bulunan ormanların ne kadar hayati bir önemi haiz olduğu anlaşılmaktadır. Bununla birlikte, saray mutfağının yakacak ihtiyacı da önemli ölçüde bu coğrafyadan karşılanmaktaydı.

Kocaeli Sancağı aynı zamanda kara taşımacılığı bakımından da önemli bir coğrafyada yer almaktaydı. İran'dan Erzurum ve Sivas'ı takip ederek İstanbul'a uzanan ana yol bu coğrafyadan geçmekteydi. Tanzimat öncesinde çağın gerisinde kalmış, ihtiyaca cevap veremeyen yolların kötü durumda oluşu, zaman zaman Osmanlı Devleti'nde ulaşımın

* Yrd. Doç. Dr., Sakarya Üniversitesi Fen-Edebiyat Fakültesi, Tarih Bölümü Öğretim Üyesi, e-mail: subasi@sakarya.edu.tr

1 BOA. A. DVN. 21/43.

2 BOA. C. BH. 113/5454.

aksamasına ve bazı mağduriyetlerin doğmasına neden olsa da, Kocaeli Sancağı stratejik konumundan dolayı her daim vazgeçilmezliğini ve önemini korumayı başarmıştır. İstanbul'a çok yakın olan bu coğrafyada sık sık yol ve köprü tamirat çalışmaları yapılması ve Anadolu'dan İstanbul'a kolaylıkla ulaşılması son derece önem arz etmekteydi. Nitekim 1854 yılına ait bir belgede Kocaeli Sancağı'nda bazı köprülerin tamir edilerek yenilendiğini görüyoruz.³

Kocaeli Sancağı, deniz ticareti ve ulaşımı açısından da büyük öneme sahipti. Anadolu'dan gelen malların İstanbul'a ulaştırılması gibi çok önemli işlevi olan bu bölgede, 1844 yılında tersaneye bağlı *Mesir-i Bahri* adlı gemi ile eşya ve yolcu taşınmasına başlanmış olması da o günün şartlarına göre fevkalade önemli bir gelişme olarak nitelendirilebilir. 1850 yılında da İstanbul ile İzmit arasında *Çarşamba-Cumartesi* gidiş, *Pazartesi-Perşembe* dönüş olmak üzere posta seferleri konulduğu bilinmektedir.⁴ 1855 yılında ise İstanbul ile İzmit arasında yapılmaya başlanan deniz seferlerinin ilkinin, Sultan Abdülmecid bizzat onurlandırmıştır. Bu geziden ötürü, İzmit'te bir karşılama töreni uygulanmış; şehir baştanbaşa bayraklarla donatılmış ve hatta gece denizde *şehrayin* yapılmıştır.⁵ Sultan Abdülmecid döneminde Kocaeli Sancağı'nda yapılan bu hamleler İzmit'in İstanbul ile bütünleşmesini daha da hızlandırmış ve şehir adeta başkentten bir parçası haline gelmeye başlamıştır.

Kocaeli Sancağı'nın İdari Yapısı

Osmanlı Devleti'nin Beylik döneminde fethi gerçekleşen en önemi bölgelerden birisi de hiç şüphesiz ki ticari faaliyetleri itibariyle dikkat çeken İzmit şehriydi.⁶ Osmanlı Devleti'nin resmî kaynaklarında daha çok *İznikmid* şeklinde adlandırılmış olan bu şehir, daha ilköğretimden itibaren Anadolu'nun kapılarında biri olması hasebiyle ulaşım bakımından önem arz etmekteydi.⁷ İzmit ve çevresinin fethi Akçakoca tarafından gerçekleştirilmiş, şehir birkaç kez Bizans ve Osmanlı Devleti arasında el değiştirdikten sonra, kesin olarak 1337-1338 yılında Osmanlı Devleti idaresi altına girmiştir.⁸ Fetihden sonra kentin idaresi Orhan Gazî'nin oğlu Şehzade Süleyman'a bırakılmıştır. Kentin adı fetihden sonra *İznikmid* şeklinde adlandırılırken, XIX. yüzyılın ortalarından itibaren önce İzmit, daha sonra ise İzmit şeklinde kullanılmaya başlanmıştır.⁹

İdari bakımdan İzmit, Orhan Bey döneminde Kocaeli Sancağı'nın merkezi olmuş, 1420 yılında da Anadolu Eyaleti'ne bağlanmıştır. Kanuni Sultan Süleyman'ın saltanatının ilk yılları olan 1530 yılı tahririne göre Kocaeli Sancağı'nın yine Anadolu Eyaleti'ne bağlı bir sancak olarak kayıtlara geçtiği anlaşılmaktadır. Bu dönemde Kocaeli Sancağı'nın kazaları; İznikmid, Kandıra, Şile, Yoros, Yalakabad, İznik, Gegbuze ve Ada kazası idi. Ancak, yine Kanuni Sultan Süleyman döneminde 1536 yılında gerçekleşen bir değişiklikte Kocaeli Sancağı Anadolu Eyaleti'nden alınarak Cezayir-i Bahr-i Sefid (Kaptan Paşa) Eyaleti'ne bağlanmış ve XVII. yüzyılda da aynı eyaletin kapsamında bulunmuştur.¹⁰ Nitekim Kâtip Çelebi kendi zamanında da (1609-1657) Kocaeli Sancağı'nın Kaptan Paşa Eyaleti'ne bağlı olduğunu bildirmektedir.¹¹

3 BOA. İ. MVL. 306/12664.

4 Enver Ziya Karal, *Osmanlı İmparatorluğunda İlk Nüfus Sayımı 1831*, Başvekâlet İstatistik Umum Müdürlüğü Yayını, Ankara, 1943, s. 265-266.

5 Avni Öztüre, *Nicomedia Yöresindeki Yeni Bulgularla İzmit Tarihi*, Çelçüt Matbaası, İstanbul, 1981, s. 115.

6 İsmail Hakkı Uzunçarşılı, *Osmanlı Tarihi*, c. 1, Türk Tarih Kurumu, Ankara, 1988, s. 122.

7 Fuat Köprülü, *Osmanlı Devletinin Kuruluşu*, Türk Tarih Kurumu, Ankara, 1959, s. 103.

8 İsmail Hami Danişment, *İzmit Osmanlı Tarihi Kronolojisi*, c.1, Türkiye Yayınevi, İstanbul, 1961, s. 22-23.

9 İdris Bostan, "İzmit", *Diyanet İslam Ansiklopedisi*, c. 23, İstanbul, 2001, s. 536.

10 Gülfettin Çelik, *16-19. Yüzyıl Gebze (Sosyo-Ekonomik Bir İnceleme)*, Gebze Belediyesi Yayını, Gebze, 2003, s. 12; Sabahattin Özel, "XVI. ve XVII. Yüzyıllarda İzmit", *I. Sakarya ve Çevresi Tarih ve Kültür Sempozyumu*, Adapazarı, 1999, s. 78-79.

11 Sabahattin Özel ve Safiye Kırbaç, "Osmanlı'dan Cumhuriyet'e Sakarya İlinde Mülki Yapı", *Sakarya İli Tarihi*, c.2, Sakarya Üniversitesi Rektörlüğü Yayınları, Sakarya, 2005, s. 250.

Başbakanlık Arşivi Maliyeden Müdevver 9550 numaralı deftere göre 1777-1787 tarihleri arasında Kocaeli Sancağı'na bağlı kazalar arasında Üsküdar, İznik, Yalakabad (Yalova), Sapanca, İznikmid (İzmit), Geyve, Pazarsuyu, Sarıçayır, Ab-ı Safi (Karapürçek), Göreler (Pazarköy, Orhangazi) bulunmaktadır.¹²

XIX. yüzyıl başlarında III. Selim (1789-1807) ve II. Mahmud (1808-1839) dönemine ait bir yazmada Kocaeli Sancağı şu kazalardan oluşuyordu: Üsküdar, İznikmid (İzmit), İznik, Yoros, Geyve, Sapanca maa Adapazarı, Akhisar-ı Geyve (Pamukova), Pazarsuyu (Karasu), Sarıçayır, Yalakabad (Yalova), Ab-ı Safi (Karapürçek), Gürle, Akyazı, Kos, Kartal, Kandırı (Kandıra), Genceli (Şile), Karamürsel, Kaymas (Araman), Taşköprü, Şeyhler ve Hocaköy.¹³

1831 Osmanlı nüfus sayımında Cezayir-i Bahr-i Sefid Eyaleti'nin sancakları; Gelibolu, Suğla, Rodos, Kıbrıs ve Kocaeli idi. Kocaeli Sancağı ise şu kazalardan oluşuyordu: İzmit, Adapazarı maa Sapanca, Akhisar (Pamukova), Geyve, İznik, Pazarköy (Orhangazi), Yalakabad (Yalova), Karamürsel, Kaymas, Şeyhler (Kaynarca), Kandıra ve Gençli, Ağaçlı, Hendek ve Akyazı, Karasu, Ab-ı Safi, Sarıçayır, Beşdivan, Akabad (Akçaova), Yabancılar, Şile, Taşköprü (Kastamonu).¹⁴

Bilindiği gibi II. Mahmud döneminde Yeniçeri Ocağı kaldırılarak yeni bir askerî sisteme geçilmişti. Redif askerî teşkilatında gün geçtikçe sayısı artan askerlerin gereksinimlerini karşılamak ve gereği gibi eğitim-öğretim yapmalarını sağlamak amacıyla devrin ileri gelenleri padişah ile birlikte çözüm yolu aramışlar, oybirliği ile Anadolu'dan başlamak üzere idari bölünmede değişiklik yapılmasına karar vermişlerdi. Bu amaçla Kocaeli Sancağı ile Bursa, Bolu, Karesi ve Eskişehir Sancakları birleştirilerek *Hüdavendigâr Müşirliği* kuruldu.¹⁵ 1836 yılında Kocaeli Sancağı *Hüdavendigâr Müşirliği*'ne bağlıyken, zamanla durum değişmiş ve 1844-1845 Temettuat Defterlerinden anlaşıldığına göre Kocaeli Sancağı Bolu Eyaleti dâhilinde yer almıştır. 1846 Devlet Salnamesi ise Kocaeli Sancağı'nın *Kastamonu Eyaleti*'ne bağlı olduğunu kaydetmektedir ve bu durum 1856 yılına kadar bu şekilde sürmüştür. 1856 yılında ise Kocaeli Sancağı'nın tekrar *Hüdavendigâr Eyaleti*'ne bağlandığı anlaşılmaktadır.¹⁶

Bu dönemde Kocaeli Sancağı'nın kazaları; İzmit, Adapazarı, Geğbuz (Gebze), Kartal, Beykoz, Şile, Taşköprü, Beşdivan, Akabad (Akyazı), Ağaçlı, Kaymas, Kandıra, Şeyhler (Kaynarca), Karasu, Hendek, Abısafı, Sarıçayır, Dodurga, Taraklı, Geyve, Akhisar (Pamukova), Lefke (Osmaneli), Gölpaazarı, İznik, Pazarköy, Yalakabad ve Karamürsel'den oluşmaktaydı.¹⁷

Görüldüğü gibi Kocaeli Sancağı'nın sınırları yüzyıllar içinde zaman zaman genişlemiş, zaman zaman da daralmıştır. Sultan Abdülmecid döneminde Kocaeli Sancağı sınırları ise yukarıda görüldüğü gibi günümüz Türkiye'sinin Kocaeli, Sakarya ve Yalova illerinin tamamını içine aldığı gibi, aynı zamanda İstanbul'un Anadolu yakasının bir kısmını da kapsayarak, Bursa, Bilecik illerine kadar uzanıyordu.

Sultan Abdülmecid'in ölümünden on yıl sonra, yani 1871 yılındaki bir devlet salnamesine göre ise Kocaeli Sancağı'nın kazaları; İzmit, Adapazarı, Geyve, Geyve-i Akhisar, Kandıra, Taraklı, Kaymas, Şeyhler, Akabad maa Beşdivan ve Ağaçlı'dan oluşuyordu.¹⁸ Bu dönemde Kocaeli Sancağı bazen İzmit, bazen de Kocaeli olarak ifade ediliyordu. 1876 yılına kadar bu

12 F. Yavuz Ulugün, *Kocaeli Tarihi Osmanlı ve Ulusal Kurtuluş Döneminde Kocaeli*, Kocaeli Yüksek Öğrenim Derneği Tarihi Yayınları, Kocaeli, 2002, s. 28.

13 Atilla Çetin, "Osmanlı Devleti'nin Yakınçağ Döneminde Sakarya Tarihi", *Sakarya İli Tarihi*, c.1, Sakarya Üniversitesi Rektörlüğü Yayınları, Sakarya, 2005, s. 345.

14 Resül Narin, *XIX. Yüzyılda Adapazarı*, Sakarya İl Kültür ve Turizm Müdürlüğü, Değişim Yayınları, Sakarya, 2011, s. 23.

15 Musa Çadırcı, *Tanzimat Döneminde Anadolu Kentlerinin Sosyal ve Ekonomik Yapısı*, Türk Tarih Kurumu, Ankara, 1997, s. 15-16.

16 Özel ve Kırbaç, a.g.m., s. 850; Yurt Ansiklopedisi, "Sakarya", c. 9, 1983, s. 6458.

17 Narin, a.g.e., s. 40-41.

18 Özel ve Kırbaç, a.g.m., s. 851.

şekilde devam etmiş, 1876 yılında ise Kocaeli ifadesi tamamen terk edilmiş ve bu tarihten sonra sadece İzmit olarak adlandırılmaya başlanmıştır.

1880 yılına gelindiğinde ise idari yapılanmada tekrar değişikliğe gidilmiş, *İzmit Sancağı Şehremaneti* yönetimine bağlanmıştır. 1884 tarihli devlet salnamesine göre *Şehremaneti Vilayeti* iki sancaktan oluşuyordu. Bu sancakların biri İzmit iken diğeri *Çatalca Sancağı* idi. *İzmit Sancağı*'nın kazaları; Geyve, Karamürsel, Kandıra ve Adapazarı'ndan oluşmaktaydı.¹⁹

1890 yılına kadar idari yapılanmada tekrar herhangi bir değişiklik yaşanmazken *İzmit Sancağı* bu tarihte bağımsız liva statüsüne dönüştürüldü. Bağımsız liva statüsüne dönüştürülen İzmit'in kaza sayısında bir değişiklik olmazken, kazalarına bağlı mahalle ve köy sayılarında ise artış gözlenmiştir.²⁰ Nedim İpek'in çalışmasından anlaşıldığına göre, bunun en temel sebebi, özellikle 1877-78 Osmanlı Rus Savaşı sonucunda bölgeye gelen muhacirler için yeni mahalle ve köyler kurulması ve bu göç eden kabilelerin yeni kurulan bu bölgelere yerleştirilmesi ihtimalidir. Nitekim yaşadığı bölgeyi savaş nedeniyle terk etmek zorunda kalan ve büyük mağduriyet yaşayan vatandaşların, daha fazla mağdur olmaması için Osmanlı Devleti tüm imkânlarını seferber etmiştir. Göçmenler için yeni köyler tanzim ettiği gibi, göçmenlere tarla, mera ve baltalık da tahsis edildiği anlaşılmaktadır.²¹

Kocaeli Sancağı'nın Demografik Yapısı

Bilindiği gibi ilk nüfus sayımı 1831 yılında yapılmıştır. II. Mahmud döneminde yapılan nüfus sayımı sadece yeni kurulmuş orduya asker sağlama ve vergi kaynaklarını tespit etme amacını kapsasa da bölgenin nüfus dağılımı açısından önemli bir göstergedir.²² Sadece erkek nüfusun hesaplandığı 1831 nüfus sayımına göre Anadolu'da 7,5 milyon kişinin yaşadığı tahmin edilmektedir.²³ Toplam erkek nüfusu 3.722.738 idi. Bu rakam kadınları da dâhil etmek üzere ikiyle çarpıldığında 7,5 milyona ulaşılır ki, aslında bu sayı da Karpat'a göre asıl sayının çok altındadır.²⁴ O dönemdeki *Kocaeli Sancağı*'nın sayım sonuçları ise şu şekildedir:²⁵

	İslam	Reaya	Çingene	Toplam
İzmit	5.597	5972	---	11.569
Adapazarı	5.337	4.274	---	9.611
Akhisar	3.628	1.314	---	4.942
Geyve	2.679	1.108	---	3.787
İzmit	3.220	957	---	4.177
Pazarköy	1.980	3.434	---	5.414
Yalakabad(Yalova)	918	3.011	---	3.929
Karamürsel	1.443	1.496	---	2.939
Kaymas	3.388	814	---	4.202
Şeyhler	3.382	479	---	3.861
Kandıra ve Gençli	3.066	---	---	3.066
Ağaçlı	1.732	---	---	1.732
Hendek ve Akyazı	2.107	---	---	2.107

19 Salname-i Devlet-i Aliyye-i Osmaniyye Sene H. 1301 (M. 1884), s. 30.

20 Salname-i Devlet-i Aliyye-i Osmaniyye Sene H. 1301 (M. 1884), s. 702.

21 Nedim İpek, "Sakarya'da Türk Göçleri", *Sakarya İli Tarihi*, c.1, Sakarya Üniversitesi Rektörlüğü Yayınları, Sakarya, 2005, s.179.

22 Atilla Çetin, *Kocaeli Tarihi, Osmanlı ve Ulusal Kurtuluş Döneminde Kocaeli*, 2002, s. 36.

23 Ahmet Tabakoğlu, *Türk İktisat Tarihi*, Dergâh Yayınları, İstanbul, 2000, s. 140.

24 Kemal H. Karpat, *Osmanlı Nüfusu, 1830-1914 Demografik ve Sosyal Özellikleri*, (Çev. Bahar Tırnakçı), Tarih Vakfı Yurt Yayınları, İstanbul, 2003, s. 59.

25 Enver Ziya Karal, *Osmanlı İmparatorluğunda İlk Nüfus Sayımı 1831*, Başvekâlet İstatistik Umum Müdürlüğü Yayınları, Ankara, 1943, s. 106-108, 202-203; ve Karpat, a.g.e., s. 154.

Karasu	1.302	---	---	1.302
Ab-ı Safi	780	---	---	780
Sarıçayır	849	---	---	849
Beşdivan	342	---	---	342
Akabad	1.236	---	---	1.236
Yabancılar	1.667	694	---	2.361
Şile	3.517	1.957	55	5.529
Taşköprü	3.766	41	29	3.836

Yukarıdaki tablodan anlaşıldığına göre, Kocaeli Sancağı'nın 1831 yılı nüfusunun toplamı 77.571 kişidir.

Tanzimat döneminde ise bireylerin ekonomik durumlarını tespit etmek için, kişinin gelirine göre vergi alınmasına imkân sağlamak amacıyla Temettuat Defterleri oluşturulmuştur. Temettuat Defterleri sayesinde taşınır ve taşınmaz mallar, gelirler ve vergi ödemeleri hakkında kapsamlı bilgilere ulaşmamız mümkün olmaktadır. Bu defter verilerini dikkate almadan bir bölgenin, kent, kasaba veya köyün sosyal, ekonomik ve etnik yapısı hakkında kesin hüküm vermek ve tahmin yürütmek yerinde olmasa gerekir.

Tanzimat Fermanı'nın ilanından sonra 12 Ocak 1840 tarihli bir talimatname ile her yerde muhassıllar denetiminde ad, unvan, emlak, arazi ve hayvanlarının miktarı ile esnaf ve tüccarın yıllık kazançlarının yazılacağı defterler tutulması emredilmiştir.²⁶ Böylece Temettuat Defterlerinin amacının vergi sayımı ve tespiti olduğu anlaşılmaktadır. Gerçek amaç vergi toplamak ve vergi tespit etmek olsa da bu defterler ışığında bölgenin nüfusu hakkında da önemli verilere sahip olma imkânı sağlanmıştır.

1844-1845 dönemine ait Temettuat Defterleri incelendiğinde bu dönemde Kocaeli Sancağı'nın *Bolu Eyaleti* dâhilinde olduğu anlaşılmaktadır. Temettuat Defterleri sancaklara göre düzenlenmiştir. Temettuat Defterlerinde hane reislerinin ister gelir getirsin, ister getirmesin istisnasız tüm mülkleri kayıt altına alınmıştır.²⁷ Üstelik Temettuat Defterleri sadece Müslüman nüfusun değil, gayrimüslim nüfusun da mülkleri hakkında bilgi vermektedir.²⁸

Temettuat Defterlerinde ev sahiplerinin kimliği, mesleği, aile lakapları, ekili olan ve nadasta bulunan tarlaları, hayvan cinsleri tek tek kaydedilmiş ve yazılmıştır. Bu defterler sayesinde XIX. yüzyıl ortalarına doğru Kocaeli'nin sosyal, ekonomik, toplumsal yapısı, meslek grupları, din görevlileri gibi durumlar ortaya konulabilmektedir. Örneğin İzmit'e ait 1844-1845 yılları Temettuat Defterlerine göre İzmit'te 17 mahalle bulunmaktadır. Her mahalledeki evlerin tüm varlıkları tek tek kaydedilmiş ve gelir vergisi miktarı kuruş olarak yazılmıştır.²⁹

İzmit bölgesine, 1806-1812 ve 1828-1829 Osmanlı-Rus Savaşları sonrasında gelmeye başlayan göçmenlere, sonraları farklı tarihlerde Kafkaslardan, Rumeli'den ve Balkanlardan gelen göçmenler eklenmiştir.³⁰ 1850-1860 yılları, Kocaeli bölgesine ilk Müslüman göçlerin de olduğu yıllardır. Nitekim 1860 tarihli bir belgede Kırım muhacirlerinin bir kısmının Kocaeli Sancağı'na yerleştirilmesi istenilmektedir.³¹ 1851-1855'te Kırım Tatarları, 1855-1864 arası Rumeli göçmenleri, Şeyh Şamil'in yenilgisi ve Ruslar tarafından kendi topraklarından

26 Mübahat S. Kütükoğlu, "Osmanlı Sosyal ve İktisadi Kaynaklarından Temettü Defterleri", *Bellekten*, LIX/225, Ankara, 1995, s. 225.

27 Tuğba Okuyan, *İzmit Temettuat Defterleri*, Basılmamış Yüksek Lisans Tezi, Sakarya Üniversitesi Sosyal Bilimler Enstitüsü, Sakarya, 2004, s. 5.

28 Karpat, a.g.e. s. 154.

29 Atilla Çetin, *Kocaeli Tarihinden Sayfalar*, s. 57.

30 Atilla Çetin, *Kocaeli Tarihinden Sayfalar*, s. 78.

31 BOA. A. MKT. MHM. 193/17.

sürülmesi üzerine 1864-1866 yıllarında Çerkez, Abaza ve Gürcüler de Kocaeli Sancağı'na gelmişlerdir. Kocaeli Sancağı'na yapılan bu göç dalgaları hiç şüphesiz bölgenin demografik yapısını bir hayli değiştirmiştir. Ancak, Kocaeli Sancağı asıl büyük göçü 1877-78 Osmanlı-Rus Savaşı sonucu, gerek Balkanlardan gerekse Kafkasya üzerinden bölgeye yerleştirilen muhacirlerle almıştır. İşte bu demografik hareketler sonucu sancağın nüfusu bir hayli artmış ve dolayısıyla imar faaliyetleri de çoğalmıştır.³²

1881/1882-1893 Osmanlı genel sayımında 1831 yılında olduğu gibi sadece erkek nüfusu sayılmamış, kadınlar da bu sayıma dâhil edilmişlerdir. Bu sayıma göre *İzmit Livası'nın* ve kazalarının nüfus dağılımı aşağıdaki tabloda gösterilmiştir.

	Kadın	Erkek	Toplam
İzmit (Merkez)	19.337	20.452	39.789
Adapazarı	25.912	28.012	53.924
Kandıra	22.627	21.406	44.033
Geyve	16.611	15.996	32.601
Karamürsel	11.703	13.619	25.322

Görüldüğü üzere bu bilgiler ışığında *İzmit Livası'nın* toplam nüfusunun bu tarihte 195.669 olduğu anlaşılmaktadır. Bu nüfusun 133.236'ini Müslümanlar oluştururken, 37.567 kişiyi ise Rum ve Ermeni tebaa oluşturmaktadır.³³

Ancak 1893-1897 tarihleri arasında Fransız Dışişleri Bakanlığı'nın diplomatik belgelerine göre ise İzmit Mutasarrıflığı'nın genel nüfusu 129.717 Müslüman, 48.635 Ermeni, 2.500 Yahudi, 1.115 Çingene, 40.795 Rum olmak üzere toplam 222.760 kişi idi.³⁴ Fransız coğrafyacı Vital Cuinet'in 1890 yılında müstakil İzmit Mutasarrıflığı'nın nüfusu hakkında verdiği bilgiye göre, İzmit 54.163, Geyve 35.144, Kandıra 49.829, Karamürsel 24.026 ve Adapazarı'nın 59.598 olmak üzere İzmit Mutasarrıflığı'nın toplamda 222.760 nüfusu vardı.³⁵

Sultan Abdülmecid Döneminde Kocaeli Sancağı'nda Açılan İşletmeler

Osmanlı Devleti'nde ticari hayat devletin denetimi altındaydı. Bu denetimin amacı piyasada herhangi bir darlık veya karaborsa yaşatmadan halkın ihtiyacını karşılamaktı. Bu nedenle Osmanlı Devleti sık sık hububat, yün, ipek, kereste gibi ürünlerin ihracına karşı yasaklar koymakta ve sadece iç ihtiyaçların tümü karşılandıktan sonra fazla kalan malların ihracına izin vermektedir. Hangi maldan ne kadar ihraç yapılacağı her seferinde özel bir izinle belirlenir, ayrıca bunlardan da gümrük bedeli olarak yüksek bir meblağ alınırdı.³⁶

Sanayi İnkılâbı ile birlikte Avrupa daha fazla hammaddeye ihtiyaç duymaya başlamıştı. Bu durum karşısında Osmanlı Devleti *Yed-i Vahid* sistemini uygulayarak, kendi hammaddesini dışarıya çıkarmamış ve böylece esnafın işsiz kalmasını önlemeye çalışmıştır. Ancak 1838 yılında imzalanan *Baltalimanı Antlaşması*³⁷ ile yabancılara uygulanan sınırlamalar kaldırılmış ve yabancı tüccarlar %5 gümrük vergisi ödemek kaydıyla istediği kadar ürünü istediği yerde pazarlama imkânına kavuşmuştur.³⁸

32 Hüdai Şentürk, "Osmanlılar Döneminde Sakarya", *Sakarya İli Tarihi*, c.1, Sakarya Üniversitesi Rektörlüğü Yayınları, Sakarya, 2005, s. 179.

33 Karpat, a.g.e., s. 168-169.

34 Siyasi Meseleleri Araştırma Grubu, "Fransız Dışişleri Bakanlığı Belgeleriyle Ermeni Meselesi", *Belgelerle Türk Tarihi Dergisi*, *Dün-Bugün-Yarın*, sayı 1, Mart 1985, sayı 1, s. 51.

35 Ulugün, a.g.e., s. 41.

36 Hilal Karavar, *Osmanlı'dan Cumhuriyet'e İzmit Çuha Fabrikası 1844-1920*, Kocaeli Büyükşehir Belediyesi Kültür Yayınları, Kocaeli, 2007, s. 20.

37 Balta Limanı Anlaşmasının hem İngilizce hem de Osmanlıca metni için, *The National Archives*, Londra, F.O. 78/198/2, 16 Ağustos 1838.

38 Rifat Önsoy, "Tanzimat Dönemi Sanayileşme Politikası", *Hacettepe Üniversitesi, Edebiyat Fakültesi Dergisi*,

Tanzimat'ın ilanından hemen önce Osmanlı Devleti ile İngiltere arasında imzalanan Baltalimanı Antlaşması diğer Avrupa devletlerine de emsal teşkil etmiş ve bu devletler ürettikleri ürünleri rahatlıkla Osmanlı topraklarında pazarlamaya başlamıştır. Baltalimanı Antlaşması her türlü sınırlandırmayı kaldırarak yabancı malların ülkeye girişini kolaylaştırdığı gibi, yerli ürünlerin de yurtdışına çok rahat bir şekilde götürülmesinin önünü açmıştır.³⁹

Sultan Abdülmecid dönemi ile başlayan Tanzimat süreci Osmanlı Devleti'nin her alanda kendini yenilediği, ya da en azından yenilemeye çalıştığı bir dönemdir. Avrupa'da Sanayi İnkılabı ile gelişen hızlı makineleşme süreci çeşitli fabrikaların açılmasına neden olmuştu. Osmanlı Devleti, bu gelişmelere geç de olsa ayak uydurmaya çalışmış, eski mamur günlerine dönmek için gayret sarf etmiştir. Ekonomisi çok iyi olmasa da bu dönemde henüz borç batağında olmayan Osmanlı Devleti, kendi kendine yetebilen ülkelerden biridir. Kaybedilen savaşlar, çıkan isyanlar ve Navarin'de Osmanlı Devleti'nin donanmasının yakılması gibi hadiseler ülkenin ekonomisini adeta felç etmiştir. Yüzyıllardır devlete diz çöktüren ve adeta ayaklarına prangalar vuran kapitülasyonlar da ülkenin ekonomisini zorlayan en önemli unsur olarak karşımıza çıkmaktadır. Ancak, tüm bu olumsuz gelişmelere rağmen Osmanlı Devleti bir şekilde ayakta kalmayı başarmıştır. Osmanlı Devleti Kırım Savaşı'na kadar dış borç almamış, kendi iç tedbirleri ile hadiseyi bir şekilde idare edebilmiştir.

Sultan Abdülmecid dönemi merkezî bir devlet yönetiminin öne çıktığı bir dönem olarak dikkat çekmektedir. Tanzimat dönemi devlet adamlarının 1840 yılından itibaren devletin ihtiyaç duyduğu malları üretmek amacıyla fabrika kurma veya mevcutları genişletme yoluna gittikleri görülmektedir. Bu teşebbüs, Avrupa devletlerinin Osmanlı pazarlarını ele geçirmek için mücadele verdikleri bir sırada, karşı tedbir olarak düşünülmüş ve harekete geçilmiştir. Ancak, devlet fabrikaları açıldığı halde Avrupa mamullerine karşı koyma noktasında başarılı olunamamıştır.⁴⁰

Osmanlı Devleti'nde 1826-1850 yılları arasında İstanbul ve İzmit çevresinde kurulan fabrikalarla başlayan ilk sanayileşme teşebbüsü, ne yazık ki Kırım Savaşı'nın getirdiği ekonomik problemlere bağlı olarak sona ermiştir.⁴¹ Nitekim İzmit ve çevresinde Sultan Abdülmecid döneminde, özellikle de Kırım Savaşı'na kadar olan dönemde çeşitli sanayi yatırımları kendini göstermeye başlamıştır. Bütün olumsuzluklara rağmen, Abdülmecid döneminde, Kocaeli Sancağı'nda büyük gayretlerle fabrika ve işletmeler açılıp faaliyet gösterebilmiştir. Açılan bu fabrikalardan biride *İzmit Çuha Fabrikası*'dır.

İzmit Çuha (Çuka) Fabrikası

Sultan Abdülmecid 1839 yılında yayımladığı bir Hatt-ı Hümayunu'nda bu fabrikanın açılma nedenlerini şu şekilde izah etmiştir; "Askeriye için lazım olan elbiselerin imalinde gerekli olan çuka, İslam memleketlerinde imal olunmadığı için yabancı memleketlerden alınmaktadır. Hem askeriye için gerekli, hem de halkın giysi yapımında kullandığı çuka bedeli olarak senelik kırk elli bin kese akçe yurt dışına çıkmaktadır. Hâlbuki çuka Devlet-i Aliyye'de üretilirse hem bu meblağ memleket dâhilinde kalacak, hem de birçok insan kurulacak fabrikalar sayesinde iş bulmuş olacaktır. İzmit'te bulunan dikimhaneye gerekli olan aletler alınarak burada çuka fabrikası kurulacak ve giderler de tarafımdan karşılanacaktır".⁴² Böylece 1843 yılında İzmit'in 7 kilometre doğusunda Kullar kasabasında, Kilez Deresi yakınlarında *Çuka Fabrika-i Hümayun'u* işletmeye açılmıştır.⁴³

Sayı 2, Ankara, 1984, s. 8.

39 Mübahat S. Kütükoğlu, *Osmanlı-İngiliz Münasebetleri 1838-1860*, İstanbul, 1976, s. 109.

40 Karavar, a.g.e., s. 25.

41 Şennur Kaya, *Tanzimat'tan Cumhuriyet'e İzmit Kenti*, Kocaeli Büyükşehir Belediyesi Kültür Yayınları, Kocaeli, 2009, s. 166.

42 Karavar, a.g.e., s. 50.

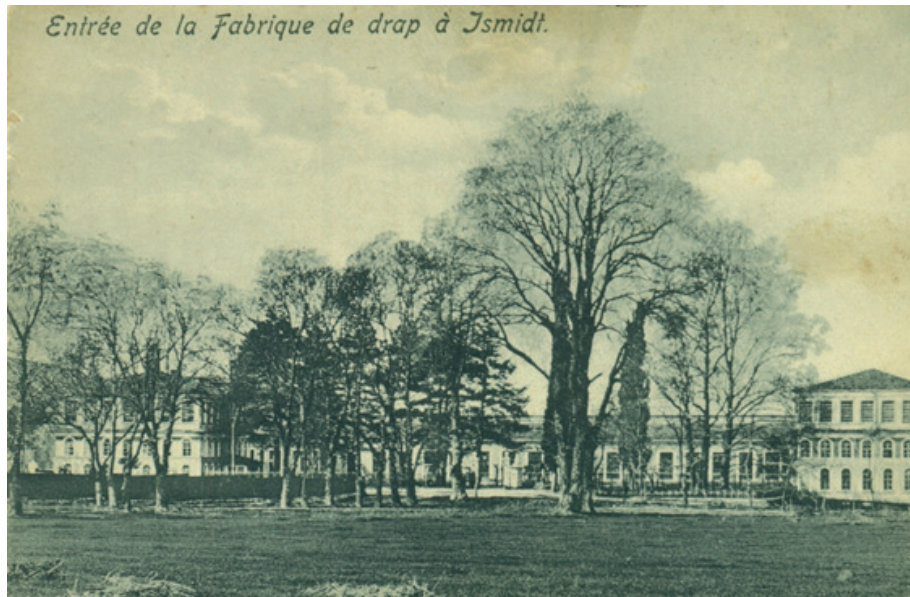
43 Kaya, a.g.e., s. 163.

Çuha Fabrikası'nın açılışını Sultan Abdülmecid bizzat kendisi yapmıştır. *İzmit Fabrika-i Hümayunu* çok güzel inşa edilmiş, padişahın da izni ve isteği ile alet ve edevatı için de tüm malzemeler yurtdışından karşılanmıştır. Fabrika için gerekli olan malzemeler 18 Haziran 1843 tarihinde Barutçubaşı Evans tarafından İngiltere'nin Londra şehrinden satın alınmıştır.⁴⁴ 1845 yılına ait bir arşiv belgesinde ise Kocaeli Sancağı'nın havi olduğu kazaların yeni sene emvalinden İzmit'te kurulan Çuha Fabrikası'nın masraflarının mahsup edilme cihetine gidildiği belirtilmektedir.⁴⁵

Fabrikanın toplam masrafı, *kırk milyon yetmiş beş bin iki yüz yirmi kuruştur*. Fabrika kurulurken ödenen bu meblağ; İzmit mahsulünün gelirinden, Hazine-i Hassa'dan, İzmit mal sandığından, Maliye hazinesinden karşılanmış ve fabrikanın üretiminden de kalan meblağın ödenmesine karar verilmiştir.⁴⁶ 1844 yılına ait bir belgede de İzmit'te inşasına başlanan Çuha Fabrikası ve çalışanlarının maaşlarının Kocaeli mal sandığından hazineye tesviye edildiği teyit edilmektedir.⁴⁷

İzmit'te yapılan Çuha Fabrikası'nın mimarı olarak Ermeni asıllı Garabet Balyan'ın adı geçmektedir. İzmit Çuha Fabrikası, gelişmiş modern makinelerinin yanı sıra Avrupa inşaat tekniklerindeki yenilikleri de bünyesinde toplayan bir fabrikadır. Fabrika yapılarının bükmehane, boyahane ve dokumahane olmak üzere üç ayrı bölüme ayrıldığı, ayrıca fabrikada misafirhane, kütüphane ve mescidin de bulunduğu ifade edilmektedir. 1848 yılında fabrikayı ziyaret eden Mc. Farlane'nin ifadelerinden fabrika bünyesinde hastane olarak kullanılan bir birimin ve lojmanların olduğu da anlaşılmaktadır.⁴⁸

Fabrikanın yönetici kadrosu Türklerden seçilmiş ve özellikle asker kökenli olan kişiler fabrikanın yönetiminden sorumlu tutulmuşlardır. Çalışanlara ait en eski belge 1844 yılına aittir ve bu belge İzmit fabrikasının kâtiplerinden birinin Ahmed Efendi olduğunu göstermektedir. 1851'de fabrika Müdürü Miralay Şakir Bey'dir ve fabrika için gerekli olan ürünlerin alınması ile de görevlendirilmiştir.⁴⁹



19. yy. sonları, bugün Başiskele ilçe sınırlarında yer alan İzmit Çuha Fabrikası'nın ana binasının eski görünümü. (KBB Arşivi)

44 BOA. C. İKTS. 1449.

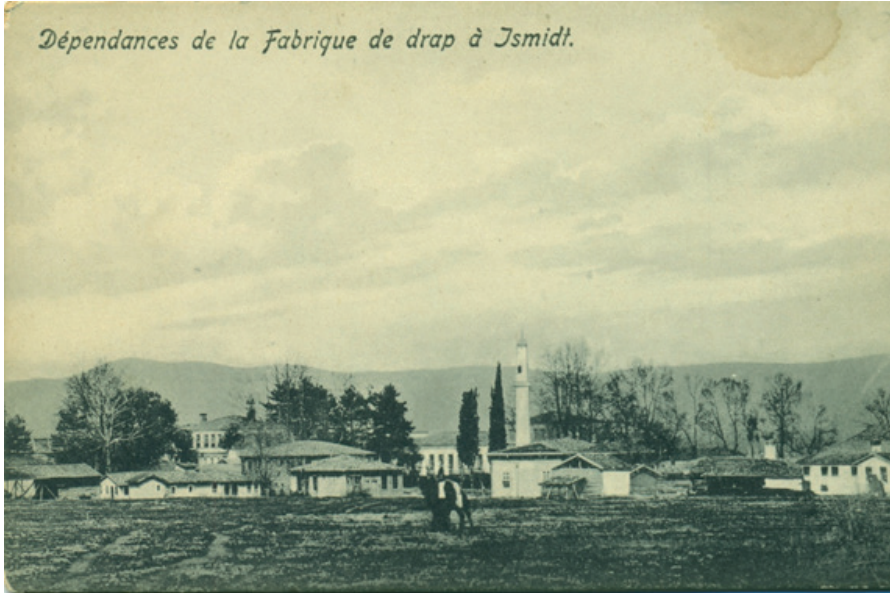
45 BOA. C. ML. 405/16622.

46 Karavar, a.g.e., s. 51.

47 BOA. D. DRB. İ. 11/22.

48 Kaya, a.g.e., s. 164.

49 Karavar, a.g.e., s. 69.



19. yy. sonları, İzmit Çuha Fabrikası'nın yardımcı binaları ve mescidi. (KBB Arşivi)

İzmit Çuha Fabrikası, askeriye'nin ihtiyaç duyduğu mamulleri üretmesinin yanında bazı dönemlerde halk için de üretim yapmıştır. Kilim, fanila, yağmurluk gibi yan ürünleri olan fabrikada bazen fiyat indirimine de gidilmiştir. Bunun nedeni ise Avrupa mamulleri karşısında yerli mamulleri ön plana çıkarmaktır. Nitekim İzmit Çuha Fabrikası için Karabet adındaki tüccarın takdim ettiği beynamede; İzmit fabrikasının senede yüz yirmi bin arşın çuha imaline uygun olduğunu, makinelerde Avrupalı ustaların imal ettikleri çuhanın kaliteli giysi yapımı için uygun olduğunu; eğer çuhaların imal fiyatı düşürülebilirse dışarıdan gelen çuhalara nazaran daha iyi satılabileceği belirtilmiştir. İzmit Çuha Fabrikası'nda üretilen kumaşların fiyatları ilk zamanlarda keyfi olarak belirlenirken, 1847 senesinde Barutçubaşı Evans'ın fiyatları belirlemesine ve tenzilleri de dâhil olmak üzere yapılacak her fiyat değişikliğini fabrika defterlerine yazılmasına karar verilmiştir. Bu nedenle de çarşıdaki dükkânda çuhaların kabasının ikişer kuruştan beşer kuruşa kadar verilebileceği; orta kalite çukaların ise birer zırınının altışar kuruştan dörder kuruşa kadar satılabileceği belirlenmiştir.⁵⁰ Haftalık üretim cetvellerinde, üretilen ürün çeşitlerinde ve üretilen miktarlarda değişiklik gözlenmektedir. Bunun nedeni kimi zaman irsal olunan yapağların çok kaliteli olmaması ve askeriye'nin ihtiyacına binaen isteklerinin değişmesinden kaynaklanmaktadır. İzmit Fabrikası'nda, 1847 yılı üretimi aşağıdaki tabloda gösterilmiştir.⁵¹

Cinsi	Parası	Çuka	Beheri
Kaba çuka	198.835	12355	15
Zabitan Çukası	197.360	7045	38
Ensiz Kaba Çuka	1.758	392	6
Kaşmir	44.127	1919	32
Örme Çuka	4.318	111	38

50 Karavar, a.g.e., s. 75.

51 Karavar, a.g.e., s. 75.

1846 yılın fabrika çalışanlarının maaşları ise şu şekildedir:⁵²

İsimleri	Ücretleri
Fabrikalar Müdürü Hoca Artin	2.000
Kaba Çukadarı	200
Muhasebe Kâtibi Mustafa Efendi	1.250
Hüseyin Efendi	500
Ahmed Efendi	500
Ali Efendi	300
Osman Efendi	300
Hacı Raşid Efendi	300
Halil Efendi	750

1846-1847 yıllarında İzmit Çuha Fabrikası'nda 24'ü usta, 259'u amele ve 24'ü diğer görevliler olmak üzere toplam 307 kişi çalışmaktadır. 15 Temmuz 1853 yılında İzmit Çuha Fabrikası'nda üretilen kilim ve eşyanın fiyatı indirilmiştir. 1859'dan itibaren de ince çuha imalinden vazgeçilmiştir; ancak ilerleyen yıllarda tekrar ince çuha imaline devam edilmiştir. Fabrika ürünleri Aynalı Çarşıda, Mösyö Yani adında biri tarafından fabrika namına satılmıştır. Çarşıda olan dükkâna senelik olarak 7.000 kuruş kira ile dükkânda çalışan memurlara 8.400 kuruş verilmiştir.⁵³

Üretilen mamuller, 1856 Paris Sergisi'nde ve *Sergi-i Umumi-i Osmani* (1863 İstanbul Uluslararası Sergisi) alıcıların beğenisine sunulmuştur. Paris sergisinde, çoğu *İzmit Fabrika-i Hümayunu*'nda dokunmuş olan 55 adet elbiselik kumaş, yünlü dokuma, iç çamaşır, şai ve keçe numuneleri sergilenmiştir ve burada mansiyon ödülü almıştır. *Sergi-i Umumi-i Osmani*'de, sanayi alanında teşhir edilen eşyanın büyük bir kısmını iki devlet fabrikası olan *İzmit Çuha Fabrikası* ve Feshane mamulleri oluşturmuştur. Sergide İzmit Çuha Fabrikası mamulü olan 500 kalem dokuma teşhir edilmiştir. Bunlardan 100 kadarı gömleklik ve kadın elbisesi yapımında kullanılan Avrupa'daki örneklerine göre imal edilmiş desenli kumaşlardır. 60 civarındaki emprime çeşitleri ise masa örtüsü, perde ve elbiselik olarak kullanılmıştır. Diğer numuneler arasında yünlü ve pamuklu kumaşlar, eldivenler, ağartılmamış pamuktan mamul "Amerikan" denilen dokumalardır. Ancak İzmit Fabrikası mamulleri aynı kalitedeki Fransız dokumalarından yaklaşık % 15 nispetinde daha pahalıya satılmıştır.⁵⁴

Modern sanayiye geçiş denemelerinin dokuma sanayi alanından başlayarak daha sonra diğer alanlara yayıldığı anlaşılmaktadır. Başlangıçta yünlü askeri elbise üreten fabrika, daha sonra yatak çarşafı, havlu, çorap ve eldiven üretmeye de başlamıştır. Kalite itibarıyla Fransız ve İngiliz dokumalarıyla rekabet edebilecek durumda olan İzmit Çuha Fabrikası'nın yıllık ortalama imalatı 1860'lı yılların başı itibarıyla 72.000 m. kumaştır.⁵⁵

Fabrika 1906 yılına kadar üretimde bulunmuştur. Bir ara yabancı sermayeye satılması söz konusu olsa da bunun halk üzerinde kötü etki yapacağı düşünülerek vazgeçilmiştir. 1908'de tekrar üretime geçen fabrika yeni makinelerle donatılmıştır. I. Dünya Savaşı sırasında fabrikaya Almanlar tarafından bir turbo elektrik santrali kurulmuş ve modernize

⁵² Karavar, a.g.e., s. 68.

⁵³ Karavar, a.g.e., s. 69 ve 74.

⁵⁴ Karavar, a.g.e., s. 80.

⁵⁵ Dilşah Ulugün, "Kocaeli Sanayi Tarihi", *I. Uluslararası Kocaeli ve Çevresi Kültür Sempozyumu, Bildiriler*, c. 2, Kocaeli Büyükşehir Belediyesi Kültür Yayınları, Kocaeli, 2006, s. 1204.

edilmiştir. Ancak savaşın sonlarına doğru fabrikada bulunan 7,5 cm'lik bir topun İzmit Körfezi'nde demirli bulunan İngiliz donanmasına ateş açması nedeniyle fabrika 5 Temmuz 1919'da bombalanarak yıkılmıştır. Günümüzde fabrikadan geriye kalan buhar bacası, turbo elektrik santrali ve bentlerdir.⁵⁶

Hereke Fabrikası

Kocaeli Sancağı dâhilindeki fabrikalardan bir diğeri de 1845 yılında kurulan Hereke Fabrikası'dır. Hereke, İzmit Körfezi'nin kuzey ucunda İstanbul'a yakın bir belde olması dolayısıyla yatırım için çok elverişli bir konumdaydı. *Hereke Fabrika-i Hümayun*'un temeli Sultan Abdülmecid döneminde atılmıştır. Hereke Fabrikası Ulupınar deresinin izlediği hattın doğu ve batısına çeşitli tarihlerde ilave edilen binalarla yaklaşık 196.000 m²'lik bir arazi üzerine yayılmıştır.⁵⁷

Dolmabahçe Sarayı'nın inşa edildiği tarihlerde kurulan fabrika, dönemin saraylarında kullanılacak perde ve döşemelik kumaş ihtiyacını karşılamak üzere kurulmuştur. Aynı zamanda bu fabrikada saraylıların özel gereksinimlerine yönelik çok çeşitli dokuma ürünleri de üretilmiştir. Fabrika biri deniz tarafında biri de kara tarafında olmak üzere iki bölümden oluşturulmuştur. 1878'de bir yangınla kullanılamaz hale gelen fabrika 1882'de yeniden üretime başlamıştır. Yangın sadece fabrikanın kara kısmında etkili olmuş, bu bölümdeki tezgâhlar tekrar inşa edilerek kullanıma açılmıştır. Sultan II. Abdülhamid devrinde sarayların halı ihtiyacını karşılamak üzere 1891 yılında halı üretimine de başlamıştır. Zamanla çeşit ve miktarları arttırılan halılar Avrupa saraylarına kadar girmiş, Osmanlı İmparatorluğu'nun ilk ihraç ürünleri arasında yer almıştır.⁵⁸

Bu fabrikada 143 değişik desen kumaş üretildiği, bunlardan 51 farklı desende dokuma çeşidi ile günümüze kadar devam ettiği bilinmektedir. *Hereke Fabrika-i Hümayun*'da, sarayın mensucat gereksinimlerine yönelik her türlü üretim yapılmıştır. Ürünlerde kullanılan malzemeye özen gösterilmiştir. Bu sebeple, *Hereke Fabrika-i Hümayun* ürünleri, dönemin saray mensuplarınca çok beğenilmiştir.⁵⁹

Fabrikanın mimarı *İzmit Çuha Fabrikası*'nda olduğu gibi yine Garabet Balyan'dır. Bu fabrikanın kuruluşu ve üretime başlaması ile ilgili olarak ayrıntılı bilgiler şu ana kadar elde edilememiştir; ancak ilk müdürün "Serkis Ağa" olduğu ve İtalyan uyruklu "Kamaron" isimli ressam ile birlikte, fabrikanın ilk yönetim kurulunu oluşturduğu bilinmektedir.⁶⁰

56 Ulugün, a.g.m., s. 1204.

57 Kaya, a.g.e., s. 166.

58 Deniz Demirarslan ve Özgür Algan, "İzmit Kentinin Mimari Kimliğinin Oluşumunda Ermeni Asıllı Mimarların Katkısı", *I. Uluslararası Kocaeli ve Çevresi Kültür Sempozyumu, Bildiriler*, c. 1, Kocaeli Büyükşehir Belediyesi Kültür Yayınları, Kocaeli, 2006, s. 475-476.

59 Aydın, Uğurlu, "Fabrika-i Hümayun Ürünleri ve Estetik Yaklaşım", *I. Uluslararası Kocaeli ve Çevresi Kültür Sempozyumu, Bildiriler*, c. 2, Kocaeli Büyükşehir Belediyesi Kültür Yayınları, Kocaeli, 2006, s.1186-1198, s. 1187.

60 Önder Küçükerman, *Anadolu'nun Geleneksel Halı ve Dokuma Sanatı içinde Hereke Fabrikası*. Sümerbank Genel Müdürlüğü Yayını, Ankara, 1998, 49.



19. yy. sonu, Hereke Sahili ve Hereke Fabrika-yı Hümayunu'nun genel görünümü.

1850 yılında, *Hereke Fabrika-i Hümayun*'un pamuklu kısmı Bakırköy'deki fabrikaya taşınmıştır. Hereke'de üretim ise ipek dokumacılığında sürdürülmüştür.⁶¹ Önceleri kumaş üretilen fabrika, 1878 yılında yangın geçirmiş, fabrikada 1891 yılından sonra halı, 1905 yılında yünlü dokuma ve 1908 yılında fes üretimine başlanmıştır.⁶² 1875 yılına kadar yalnızca saraya çalışmakta olan Hereke Fabrikası'nın üretimine ticari bir yön vermek amacıyla Kapalıçarşı'da bir mağaza açılmış, ancak sarayın müdahalesi ile tekrar kapatılmıştır. Fabrikanın ipekli döşemelik imalatı 1934 yılında kaldırılmış, battaniye imalatı ise 1935 yılında *Defterdar Fabrikası*'na nakledilmiştir.⁶³ Böylelikle fabrika, üretimin çeşitlenmesine bağlı olarak sonraki yıllarda ilave edilen yeni yapılarla genişlemiştir. Hereke Fabrikası'nın yükseltilmiş bodrum üzerine iki katlı dikdörtgen biçiminde olan ilk yapısı günümüze ulaşmamıştır. 1845 yılında Abdülmecid tarafından Hereke'de kurulan dokuma fabrikası, 1850'lerde yapılan eklerle üç katlı bir hale getirilmiştir.

10 Ağustos 1855 tarihli belgede Hereke Fabrikası'nda doktorluk yapan Covanni'nin Kütahya'ya gitmek istemesi nedeniyle yolda ona refakat edilmesi ve gideceği yer olan Kütahya'da kendisine her konuda yardımcı olunması emredilmektedir. Bu belgeden de fabrika bünyesinde bir doktor bulunduğu anlaşılmaktadır.⁶⁴ Fabrikada sağlık hizmetinin verildiğine ilişkin ilk bilgilerimiz 10 Ağustos 1855 tarihli belgeye dayanmakla birlikte, daha sonraki yıllara ait fabrikada görev yapan doktor isimlerine, hatta bizzat fabrika hastanesinden bahsedilen arşiv belgelerine ulaşılmıştır.⁶⁵ 1855 yılında fabrika hekimliği ile başlayıp 1890 yılından itibaren tam teşekküllü bir hastane ile fabrikada sürdürülen sağlık hizmetleri, bu tarihler arasında işçi sağlığına önem verildiğini göstermektedir.⁶⁶

Hereke Fabrika-i Hümayun'u Osmanlı ticaret ve sanayi tarihinde en renkli ve en ilginç olayların yaşandığı kuruluşlardan biridir. Alman İmparatoru II. Wilhelm'den Bulgar Kralı Ferdinand'a, Mısır Hidivi Abbas Hilmi Paşa'dan Amiral Bristol'a kadar birçok devlet adamı tarafından ziyaret edilmiştir. Alman İmparatoru II. Wilhelm, İzmit-İstanbul demiryolu açılışı için İzmit'e geldiğinde Hereke Fabrikası'nı da ziyaret etmekten geri kalmamış, hatta imparatorun burada misafir edilmeleri maksadıyla bir de köşk inşa edilmiştir.⁶⁷

61 Uğurlu, a.g.m., s. 1188.

62 Küçükerman, a.g.e., s. 51.

63 Sümerbank Dergisi, Temmuz 1961, c. 11, s. 12-13.

64 Yüksel Güngör, Nermin Ersoy ve Aslıhan Akpınar, "Osmanlı Arşiv Belgelerinde Fabrika-i Hümayun ve Hastanesi", *I. Uluslararası Kocaeli ve Çevresi Kültür Sempozyumu, Bildiriler*, c. 1, Kocaeli Büyükşehir Belediyesi Kültür Yayınları, Kocaeli, 2006, s. 632-639, s. 634.

65 Güngör, Ersoy ve Akpınar, a.g.m., s. 635-636.

66 Güngör, Ersoy ve Akpınar, a.g.m., s. 637.

67 Ulugün, a.g.m., s. 1206.

İzmit Tersanesi

Osmanlı yönetiminin ilk dönemlerinden itibaren İzmit'te küçük de olsa bir tersanenin mevcut olduğu anlaşılmaktadır. Ağaç denizi olarak nitelendirilen ormanların varlığı İzmit'te gemi yapımını teşvik etmekte, Marmara Denizi'nde işleyen gemilerin birçoğu burada yapılmaktaydı.⁶⁸ Orhan Bey zamanında küçük deniz araçlarının yapımına elverişli imkânlar kavuşturulan tersane çalışır duruma gelmişti.⁶⁹ İzmit Tersanesi'nde gemi tezgâhları ve mahzenler bulunmakta, genelde küçük gemiler inşa edilmekteydi.⁷⁰

Kocaeli Sancağı dâhilinde bulunan Karamürsel Tersanesi'nde yapılan çalışmalar Osmanlı denizciliğinin başlangıcını teşkil ettiği söylenebilir. Karamürsel Tersanesi, Gelibolu Tersanesi kurulana kadar Osmanlı Devleti'nin ilk deniz komutanlığı merkezi olmuştur. Kefken Tersanesi'nin ise ihtiyaç sebebi ile ortaya çıktığı bilinmektedir. İnebahtı bozgunu sonucu çok sayıda acil gemi yapımı ihtiyacı hâsıl olmuş, bu sebeple Kefken'de de bir tersane faaliyet göstermeye başlamıştır. İnebahtı Deniz Savaşı'nın akabinde 15 kadırga, 1703'te de 2 firkateyn bu tersanede inşa edilmiştir.⁷¹

XVI. yüzyıldan itibaren Osmanlı Devleti'nde gemi inşa edilen önemli tersaneleri arasında yer alan İzmit Tersanesi, gemi inşa tekniklerindeki değişimlere bağlı olarak çeşitli yıllarda yenilenmiştir. Tersanede zaruret halinde büyük gemiler inşa edilmekteydi. 1650 yılında bütün imparatorluk tezgâhlarında 30 kalyonun inşasına girildiğinde, bunların ikisinin İzmit Tersanesi'nde yapımı planlanmıştır.⁷² 1766 depreminde hasar gören tersane, bir müddet kullanılmamıştır. III. Selim döneminde, Kaptan-ı Derya Hüseyin Paşa tarafından yeniden düzenlenmiş, fakat XIX. yüzyılın ilk çeyreğinde yangın geçirmiştir.⁷³

XIX. yüzyılda tersanede gemi inşa tekniklerindeki değişime bağlı olarak düzenlemelere gidilmiştir. II. Mahmud döneminde Amerikalılarla yapılan iktisadi ve ticari antlaşmaya göre, Amerikalıların bilgisinden faydalanılarak inşa edilecek yeni tip gemilerin makine aksamı dışında geri kalan bölümleri, Türk tersanelerinde üretilecektir. 8 Ocak 1832 tarihli Sinop, İzmit, Gemlik gibi tersanelerde yeni usulle inşa edilecek gemiler hakkında bir nizamname hazırlanmıştır.⁷⁴

Hünkâr Sarayı yakınlarında bulunan İzmit Tersanesi'nin eski şekli kesin olarak bilinmemekle beraber, Köprülüler döneminde kısmen genişletildiği ve 1838'de büyük ölçüde onarıldığı bilinmektedir.⁷⁵ Avni Öztüre'nin verdiği bilgiye göre İzmit Tersanesi II. Mahmud döneminde Ahmet Fevzi Paşa tarafından yenilenmiş, yenilenen tersanenin açılışına Padişah bizzat gelmiştir. II. Mahmud döneminde yapılan onarıma dair tersaneye 1838-1839 tarihli kitabe de eklenmiştir. II. Mahmud döneminde eklenen 1838-1839 tarihli kitabede tersanenin çevresinin, yapımından üç yıl önce Sultan tarafından görülen lüzum üzerine duvarla çevrildiği belirtilmektedir.⁷⁶

İzmit Tersanesi XIX. yüzyılın ilk yarısında da faaliyetini sürdürmüş, yüzyılın ikinci yarısında kısa süren bir faaliyet safhası dışında önemini kaybetmiştir.⁷⁷ Sultan Abdülaziz döneminde yeniden düzenlenen İzmit Tersanesi'nin faaliyetleri, 1905 yılında sona ermiş, 1912 yılında ise tersanenin körfezin güneyinde bulunan Değirmendere civarına nakledilmesi gündeme

68 İdris Bostan, *Osmanlı Bahriye Teşkilatı: XVII. Yüzyılda Tersane-i Amire*, Türk Tarih Kurumu, Ankara, 1992, s. 66-79.

69 Kocaeli' de İl Yıllığı, 2011, s. 48.

70 Sabahattin Özel, "XVI. ve XVII. Yüzyıllarda İzmit", *I. Sakarya ve Çevresi Tarih ve Kültür Sempozyumu*, Adapazarı, 1999, s. 84.

71 Ulugün, a.g.m., s. 1203.

72 Bostan, a.g.e., s. 19.

73 Kaya, a.g.e., s. 158.

74 Kaya, a.g.e., s. 158.

75 Ulugün, a.g.m., s. 1202.

76 Öztüre, a.g.e., s. 111.

77 Özel, a.g.m., s. 84.

gelmiştir. Değirmendere civarında yapılması düşünülen yeni tersane binalarının arazilerinin keşfi ve haritalarının hazırlanması için bölgeye yabancı mühendisler gönderilmiş, fakat üzerinde önemle durulan bu girişim, o tarihlerde gerçekleşmemiştir.⁷⁸



Sultan Abdülmecid zamanında yapılan İzmit Tersanesi'nin Demir Atölyesi (KBB Arşivi)

Görüldüğü gibi Kocaeli Sancağı her zaman birinci derecede öneme sahip olmuş bir bölge olarak varlığını devam ettirmiştir. Payitahta yakınlığı, toprak ve hayvan ürünlerinin zenginliği ve çeşitliliği, görkemli orman varlığı, İzmit ve Kefken tersaneleri, Rumeli, İstanbul ve Anadolu'ya geçişte önemli bir yol güzergâhına sahip olması, Kocaeli Sancağını her zaman öne çıkarmıştır.⁷⁹ Aynı zamanda deniz yolu ve karayolu taşımacılığına sahip olan bu bölge, tarih boyunca stratejik önemini de korumuştur.

Özellikle XIX. yüzyılın ikinci yarısında kente giren demiryolu ile güneyde sahile paralel açılan yeni Ankara karayolu Kocaeli Sancağı'nın gelişimini önemli ölçüde etkilemiştir. İzmit Tersanesi'nin batı tarafında bulunan gar binası ile demir, kara ve deniz yollarının birleştiği nokta, sancağın yeni çekim merkezini oluşturmuştur.

Sultan Abdülmecid döneminde, Kocaeli Sancağı'na sadece ekonomik ve ticari yönden önem verilmemiş, aynı zamanda bu bölgede yaşayan Müslüman ve gayrimüslim halkın beraberce ve huzur içinde yaşamaları için gayret de göstermiştir. Zaman zaman tebaa arasında nadir de olsa bir huzursuzluk olduğunda, Müslim-gayrimüslim ayrımı yapmadan her vatandaşının hukukunu korumaya özen gösterilmiştir. Mesela, 1854 yılına ait bir belgede papazların evlerinde ayin ve ibadet yapmalarına müdahale edilmemesi konusunda Kocaeli kaymakamına ve naibine hüküm yazıldığı ve derhal bu hukuksuzluğun giderilmesinin istendiği görülmektedir.⁸⁰ Yine, 1860 yılına ait bir başka belgede de İzmit civarında meydana gelmeye başlayan eşkıyalık faaliyetlerine karşı askerinin yetersiz kalması anlaşıldığından bölgeye takviye asker gönderilerek huzur ve güvenin sağlanması için gerekli tedbirlerin alındığı anlaşılmaktadır.⁸¹

⁷⁸ Kaya, a.g.e., s. 158-159.

⁷⁹ Atilla Çetin, *Kocaeli-Sakarya Tarihinden*, Yayıncı Yayınları, Kocaeli, 2004, s. 20.

⁸⁰ BOA. A. DVN. MHM. 10/85.

⁸¹ BOA. A. MKT. UM. 423/26.

Sonuç olarak, Sultan Abdülmecid Kocaeli bölgesinin stratejik öneminin farkındaydı ve İstanbul'a çok yakın bir mesafede olmasından dolayı da Kocaeli Sancağı'nın her yönüyle gelişmesini sağlamak amacıyla çalışmalar başlatmıştı. Devletin yönetim merkezi olan İstanbul, kendi kendine yetecek bir durumda değildi. Çok büyük bir nüfus potansiyeline sahip olan İstanbul'un ihtiyaçlarını karşılamada Kocaeli, özen gösterilen bir sancak konumundaydı. Sultan Abdülmecid'in gayretleri sonucu Kocaeli Sancağı'nda açılan fabrikalarda elde edilen ürünler başta İstanbul olmak üzere, devletin diğer bölgelerinin ihtiyaçlarını da karşılamaktaydı. Böylece Kocaeli tükettiğinden daha fazlasını üreten bir yapıya kavuşmuş oldu.

KAYNAKÇA

Arşiv Belgeleri

- BOA. C. İKTS. 1449
- BOA. A. DVN. 21/43
- BOA. A. DVN. MHM. 10/85
- BOA. A. MKT. MHM. 193/17
- BOA. C. BH. 113/5454
- BOA. İ. MVL. 306/12664
- BOA. A. MKT. UM. 423/26
- BOA. D. DRB. İ. 11/22
- BOA. C. ML. 405/16622
- Salname-i Devlet-i Aliyye-i Osmaniyye Sene H. 1301 (M. 1884).
- Salname-i Devlet-i Aliyye-i Osmaniyye Sene H. 1316 (M. 1898).

Araştırma Eserler

- Bostan, İdris, "İzmit", *Diyanet İslam Ansiklopedisi*, c. 23, İstanbul, 2001, s. 536-542.
- Bostan, İdris, *Osmanlı Bahriye Teşkilatı: XVII. Yüzyılda Tersane-i Amire*, Türk Tarih Kurumu, Ankara, 1992.
- Çadırcı, Musa, *Tanzimat Döneminde Anadolu Kentlerinin Sosyal ve Ekonomik Yapısı*, Türk Tarih Kurumu, Ankara, 1997.
- Çelik, Gülfet, *16-19.Yüzyıl Gebze (Sosyo-Ekonomik Bir İnceleme)*, Gebze Belediyesi Yayınları, Gebze, 2003.
- Çetin, Atilla, "Osmanlı Devleti'nin Yakınçağ Döneminde Sakarya Tarihi", *Sakarya İli Tarihi*, c.1, Sakarya Üniversitesi Rektörlüğü Yayınları, Sakarya, 2005, s. 345-407.
- Çetin, Atilla, *Kocaeli Tarihi, Osmanlı ve Ulusal Kurtuluş Döneminde Kocaeli*, Kocaeli, 2002.
- Çetin, Atilla, *Kocaeli Tarihinden Sayfalar*, İzmit Rotary Kulübü Yayınları, Kocaeli, 2000.
- Çetin, Atilla, *Kocaeli-Sakarya Tarihinden*, Yayıncı Yayınları, Kocaeli, 2004.
- Danişment, İsmail Hami, *İzmitli Osmanlı Tarihi Kronolojisi*, c. 1, Türkiye Yayınevi, İstanbul, 1961.
- Demirarslan, Deniz ve Algan, Özgür, "İzmit Kentinin Mimari Kimliğinin Oluşumunda Ermeni Asıllı Mimarların Katkısı", *I. Uluslararası Kocaeli ve Çevresi Kültür Sempozyumu, Bildiriler*, c. 1, Kocaeli Büyükşehir Belediyesi Kültür Yayınları, Kocaeli, 2006, s. 464-485.
- Giz, Adnan, "Tanzimat'ın Sanayimiz Üzerindeki Yıkıcı Etkileri", *İstanbul Sanayi Odası Dergisi*, Sayı: 29, 15 Temmuz 1968, s. 15-17.
- Güngör, Yüksel, ERSOY, Nermin ve AKPINAR, Aslıhan, "Osmanlı Arşiv Belgelerinde Fabrika-i Hümayun ve Hastanesi", *I. Uluslararası Kocaeli ve Çevresi Kültür Sempozyumu, Bildiriler*, c. 1, Kocaeli Büyükşehir Belediyesi Kültür Yayınları, Kocaeli, 2006, s. 632-639.
- İpek, Nedim, "Sakarya'da Türk Göçleri", *Sakarya İli Tarihi*, c.1, Sakarya Üniversitesi Rektörlüğü Yayınları, Sakarya, 2005, s. 633-660
- Karal, Enver Ziya, *Osmanlı İmparatorluğunda İlk Nüfus Sayımı 1831*, Başvekâlet İstatistik Umum Müdürlüğü Yayınları, Ankara, 1943.
- Karavar, Hilal, *Osmanlı'dan Cumhuriyet'e İzmit Çuha Fabrikası 1844-1920*, Kocaeli Büyükşehir Belediyesi Kültür Yayınları, Kocaeli, 2007.
- Karpat, Kemal H., *Osmanlı Nüfusu, 1830-1914 Demografik ve Sosyal Özellikleri*, (Çev. Bahar Tırnakçı), Tarih Vakfı Yurt Yayınları, İstanbul, 2003.

- Kaya, Şennur, *Tanzimat'tan Cumhuriyet'e İzmit Kenti*, Kocaeli Büyükşehir Belediyesi Kültür Yayınları, Kocaeli, 2009.
- Kocaeli'de İl Yıllığı, Kocaeli İl İdaresi Yayın Kurulu, Kocaeli, Ekim 2011.
- Köprülü, Fuat. *Osmanlı Devleti'nin Kuruluşu*, Türk Tarih Kurumu, Ankara, 1959.
- Küçükerman, Önder, *Anadolu'nun Geleneksel Halı ve Dokuma Sanatı içinde Hereke Fabrikası*, Sümerbank Genel Müdürlüğü Yayını, Ankara, 1998.
- Kütükoğlu, Mübahat S., "Osmanlı Sosyal ve İktisadi Kaynaklarından Temettü Defterleri", *Bellekten*, LIX/225, Ankara, 1995, s. 395-412.
- Kütükoğlu, Mübahat S., *Osmanlı-İngiliz Münasebetleri 1838-1860*, İstanbul, 1976.
- Narin, Resül, *XIX. Yüzyılda Adapazarı*, Sakarya İl Kültür ve Turizm Müdürlüğü, Değişim Yayınları, Sakarya, 2011.
- Okuyan, Tuğba, *İzmit Temettuat Defterleri*, Basılmamış Yüksek Lisans Tezi, Sakarya Üniversitesi Sosyal Bilimler Enstitüsü, Sakarya, 2004.
- Önsoy, Rifat, "Tanzimat Dönemi Sanayileşme Politikası", *Hacettepe Üniversitesi, Edebiyat Fakültesi Dergisi*, Sayı 2, Ankara, 1984, s. 5-12.
- Özel, Sabahattin ve KIRBAÇ, Safiye, "Osmanlı'dan Cumhuriyet'e Sakarya İlinde Mülki Yapı", *Sakarya İli Tarihi*, c.2, Sakarya Üniversitesi Rektörlüğü Yayınları, Sakarya, 2005, s. 847-876.
- Özel, Sabahattin, "XVI. ve XVII. Yüzyıllarda İzmit", *I. Sakarya ve Çevresi Tarih ve Kültür Sempozyumu*, Adapazarı, 1999, s. 77-99
- Öztüre, Avni, *Nicomedia Yöresindeki Yeni Bulgularla İzmit Tarihi*, Çelçüt Matbaası, İstanbul, 1981.
- Siyasi Meseleleri Araştırma Grubu, "Fransız Dışişleri Bakanlığı Belgeleriyle Ermeni Meselesi", *Belgelerle Türk Tarihi Dergisi*, Dün-Bugün-Yarın, sayı 1, Mart 1985, sayı 1, s. 45-54.
- Sümerbank, "Hereke Fabrikası" *Sümerbank Aylık Endüstri ve Kültür Dergisi*, c. 1, Temmuz, Ankara, 1961.
- Şentürk, M. Hüdaî, "Osmanlılar Döneminde Sakarya", *Sakarya İli Tarihi*, c.1, Sakarya Üniversitesi Rektörlüğü Yayınları, Sakarya, 2005, s. 169-211.
- Tabakoğlu, Ahmet, *Türk İktisat Tarihi*, Dergâh Yayınları, İstanbul, 2000.
- Tekeli, İlhan, "Tanzimat'tan Cumhuriyet'e Kentsel Dönüşüm", *Tanzimattan Cumhuriyete Türkiye Ansiklopedisi*, c.4, İstanbul, s. 878-890.
- Uğurlu, Aydın, "Fabrika-i Hümayun Ürünleri ve Estetik Yaklaşım", *I. Uluslararası Kocaeli ve Çevresi Kültür Sempozyumu, Bildiriler*, c. 2, Kocaeli Büyükşehir Belediyesi Kültür Yayınları, Kocaeli, 2006, s.1186-1198.
- Ulugün, Dilşah, "Kocaeli Sanayi Tarihi", *I. Uluslararası Kocaeli ve Çevresi Kültür Sempozyumu, Bildiriler*, c. 2, Kocaeli Büyükşehir Belediyesi Kültür Yayınları, Kocaeli, 2006, s.1199-1214.
- Ulugün, F. Yavuz, *Kocaeli Tarihi Osmanlı ve Ulusal Kurtuluş Döneminde Kocaeli*, Kocaeli Yüksek Öğrenim Derneği Tarihi Yayınları, Kocaeli, 2002.
- Uzunçarşılı, İsmail Hakkı, *Osmanlı Tarihi*, c. 1, Türk Tarih Kurumu, Ankara, 1982.
- Yurt Ansiklopedisi, "Sakarya", c. 9, 1983, s. 6453-6467.