



## BİR GÖÇÜN VE HEYELANIN HİKÂYESİ: İSKÂNA AÇILIŞININ 30. YILINDA KARAMÜRSEL NUSRETIYE (AKPINAR) KÖYÜ HEYELANI VE MÜHENDİS MACKLER'İN RAPORU (1911)

İlhami YURDAKUL\*

### Giriş

18. yüzyılın son çeyreğinde Rusya, doğudaki geniş toprakları ve nüfusunun çokluğu sayesinde, özellikle savunma konumunda, yenilmesi zor bir ülkeydi. Bu avantajını iyi kullanan Rusya, Avrupa kıtasında İngiltere, Fransa, Avusturya ve Prusya gibi güçlerle mücadele yerine Osmanlı Devleti ve Orta Asya devletlerinin aleyhine olarak güneye doğru yayıldı. Kafkaslardaki Müslüman Türk ve akraba topluluklar için 1768-1774 Osmanlı-Rus Savaşıyla başlayan sürgün ve göç süreci sırasıyla 1828-1829 Osmanlı-Rus Savaşı, Kırım Savaşı ve 93 Harbi'yle devam etti.

Bu son savaştan etkilenen ve Osmanlı topraklarına göçen geniş halk kitlelerinin arasında, bugün Artvin'in Hopa Kazası'na bağlı, Başköy halkı da vardı. Etnik bakımdan Gürcü olan Müslüman Başköy halkı mevcut köylerini terk ederek halifenin egemen olduğu topraklara göçtü. Osmanlı Devleti de Kafkaslardan göçen tüm Müslüman Türk ve akraba topluluklara olduğu gibi Başköy halkına da, hiçbir fedakârlıktan kaçınmayarak, kucak açtı. Başköy halkı İzmit'in Karamürsel Kazası'nda iskân edildi. Köyün adı da iskân sürecinde yeni yerleşim alanlarına verilen isimlendirmeye uygun olarak Nusretiye oldu.

### Hilâfetin Dinî-Siyasî Nüfuzu ve Osmanlı Sınırları Dışında Kalan Müslüman Türk ve Akraba Topluluklar

Osmanlı sultanları, Yavuz Sultan Selim'in Mısır'ı fethiyle "sultan" unvanının yanına "halife" sıfatını da katarak "halife-sultan" çifte unvanını kullanmaya başladı. Bu çifte unvanı haiz Osmanlı padişahları ilk kez *hilâfetin dinî-siyasî* gücünü, bir argüman olarak, egemen olduğu toprakların bir parçasının elden çıkması üzerine burada kalan Müslüman toplumun haklarını korumak amacıyla, Osmanlı-Rus Savaşı (1768-1774) sonunda imzalanan Küçük Kaynarca Antlaşması'nda (1774) kullandı<sup>1</sup>.

\* Doç. Dr., Bilecik Şeyh Edebali Üniversitesi, Tarih Bölümü, ilhami.yurdakul@bilecik.edu.tr

1 Bu antlaşmadan 74 yıl önce 1700 yılında yapılan İstanbul Antlaşmasıyla Osmanlı Devleti, Rusya'nın Kırım Hanlığı'na vermekte olduğu haracın ilgasını ve Rusya'nın istiklalini tasdik etmiştir. İsmail Hami Danişmend, *İzahlı Osmanlı Tarihi Kronolojisi*, İstanbul 1972, III, s. 485-486. Hilâfetin dinî-siyasî bir argüman olarak daha önce kullanılmasına dair bkz. İlhami Yurdakul, "XIX. Yüzyılda Osmanlı-Aççe İlişkileri-Osmanlı Hilâfetinin Güney Asya'daki Dinî-Siyasî Nüfuzu", *Türk Kültürü İncelemeleri Dergisi*, (Güz 2005), Sayı XIII, s. 19-48.

Bu antlaşmaya göre Osmanlı ve Rusya, Kırım'ın bağımsızlığını tanıyacak ve Kırım halkı dinî bakımdan halifeye bağlı olacaktır. Osmanlı Devleti de Rusya vatandaşlarının Kudüs'teki kutsal mekânların ziyareti başta olmak üzere taleplerini dikkate alarak aksaklıkları giderecekti<sup>2</sup>. Rusya ile yapılan Aynalıkavak Tenkihnamesi'yle (1779) Osmanlı Devleti'nin Kırım ile alakası sadece hilâfetin dinî nüfuzuna hasredildi. Bu antlaşmaya göre, Kırım hanı seçilen kişi halifeye arz edilecek ve halife de bunu bir menşurla onaylayacaktı. Böylece Rusya halifenin Kırım üzerindeki nüfuzunu sadece bu dinî merasimle sınırlandırarak siyasî nüfuzunu tasfiye etti<sup>3</sup>.

Müslüman Kıpçak Türkü'nün (Tatar) vatanı olan Kırım ile Orta ve Kuzey Kafkaslarda tarafsız bir bölge olan Kabartay topraklarının işgalinden sonra Rusya'nın yeni hedefi Güney Kafkasya toprakları ve halkları idi. Kırım Yarımadası da esasen hem coğrafî olarak hem de yaşayan toplumlar bakımından Kafkasların bir parçasıydı<sup>4</sup>. Kafkasya'da tarih boyunca yerli kavimlerden Çerkezler, Abhazlar, Çeçen-İnguşlar, Dağıstanlılar (Avarlar, Lezgiler, Laklar, Darginler) ve Gürcüler; Türk kavimleri olarak Kumuklar, Karaçaylar, Balkarlar, Nogaylar, Karapapaklar, Kundurlar, Kalmuklar, Azeriler ve Türkmenler; Hint-Avrupa kavimleri olarak ise Osetler, Ermeniler, Sıvanlar, Farslar, Alanlar ve Ruslar yaşamıştır. Bu kavimlerden Çerkezler ile Dağıstanlılar, Kafkasların kuzey ve doğusunda Çerkezistan ve Dağıstan topraklarında, daha kuzey bölgesinde ise Terek ve Kuban nehirlerinin arasında Kabartay topluluğu yaşamaktaydı. Kafkasya'nın güneyinde Gürcüler, Abhazlar ve 16. yüzyılda Müslüman olup Balkanlardaki Boşnakların Kafkaslardaki muadili olan Acarlar (Acaristan/Batum); Kafkasya'nın doğusunda ise Azeriler ve diğer Türkmen kavimleri bulunmaktaydı. Bu bölgelerde yaşayan Türk ve akraba toplulukların tamamı Müslüman'dı<sup>5</sup>.

Osmanlı Devleti 1826 yılında yeniçeri ordusunu, yani düzenli kara ordusunu ilga etti. Bundan bir yıl sonra da İngiliz, Fransız ve Rus deniz kuvvetleri Navarin Limanı'nda (1827) Osmanlı donanmasını yaktı. Osmanlı Devleti'nin yeni bir kara ordusu ve deniz donanmasını kurma çalışmaları devam ederken Ruslar 26 Nisan 1828 tarihinde Osmanlı'ya savaş ilan etti. Rus ordusu ciddi bir direnişle karşılaşmadan Karadeniz'in stratejik liman şehirlerinden Kırım'ın doğusunda bulunan Sucuk-kale (Novorossiysk), daha doğusunda bulunan Mamay-kale (Sochi) ve Abhazya Özerk Cumhuriyeti sınırları içinde bulunan Sohum-kale

2 Küçük Kaynarca Antlaşması'nın 3. maddesi; "(...) tevâif-i Tatar bi'l-cümle rey ve intikalleri Âl-i Cengiz soyundan intihab ve nasb olunan kendü hanları mustakil olan taht-ı hükümetlerinde olmağla ve bir zamanda düvel-i uhradan bir devlete ve hiç bir maddeye muhasebe vermemek şartıyla atık kanun ve âdetleri üzere merkûmları hükm (...) ve Cenâb-ı Bâriden gayri kimseye tâbi olmamak üzere (...) mezhepleri ehl-i İslâmdan olup (...) imâmü'l- müminin ve halifetü'l-muvahhidin olduğuna binâen tâife-i merkûme akd olunan serbestiyet-i devlet memleketlerine halel getirmeyerek umur-i diniyye ve mezhebiyelerini taraf-ı hümayunun hakkına şer'iat-ı İslâmiye müktezâsınca tanzim edeler. (...) Muâhedât Mecmuası, Ceride-i Askeriye Matbaası, 1297, III, s. 255-256; 8. maddesi de; "Rusya Devleti'nin gerek ruhabîn zümresinden ve gerek sâir reayasından olanlara tamamen ruhsat verile ki Kudüs-i şerîf ve şayeste-i ziyaret olan sâir mahallere seyahat edeler (...) esnayı tarikte dahî bir dürlü cizye ve haraç ve vergü ve aslâ bir tekâlif taleb olunmaya sâir devletin reayalarına verilen fermanlar ve yol emirleri ve mersûmûna dahi vech-i lâyiği üzere edâ olunalar ve madem ki Devlet-i aliyemiz arazisinde ikâmet edeler kendülerine bir dürlüdahl ve taarruz olunmayub kuvvet-i ahkâm-ı şerîf müktezâsınca tamamen himayet ve siyanet olunalar". Bkz. *Muâhedât Mecmuası*, Ceride-i Askeriye Matbaası, 1297, III, s. 258-259.

3 1783 yılında da Ruslar tarafından Kırım Hanlığı, yaklaşık 30 bin Kırımlı Müslüman öldürülerek işgal edildi. Akdes Nimet Kurat, *Türkiye ve Rusya, XVIII. Yüzyıl Sonundan Kurtuluş Savaşına Kadar Türk-Rus İlişkileri (1798-1919)*, Ankara 1970, VII, s. 24-40; Danişmend, *Tarihi Kronolojisi*, IV, s. 57-59. Türklerin ve diğer Müslüman toplulukların Balkanlar ve Kafkaslardan Anadolu'ya göçme veya göçürülme hikâyelerine dair bkz. Nedim İpek, *İmparatorluktan Ulus Devlete Göçler*, İstanbul 2006, s. 21-23; Nedim İpek, *Rumeliden Anadolu'ya Türk Göçleri*, Ankara 1999; Nedim İpek, *Mübadele ve Samsun*, Ankara 2000; Justin McCarthy, *Ölüm ve Sürgün*, (Çev. Bilge Umar), İstanbul 1998; Hakan Kırımlı, *Türkiye'deki Kırım Tatar ve Nogay Köy Yerleşimleri*, İstanbul 2011, s. 5-14.

4 Kafkasya genel olarak batıda Karadeniz, doğuda ise Hazar Denizi arasındaki sahanın adıdır. Bu sahanın kuzey sınırı Don ve Volga nehirlerinin birbirlerine yaklaştığı nokta, güney sınırı ise Aras nehrinin aşağı kısmıdır. Bu sahada bulunan Kafkas Dağı'nın kuzeyine Kuzey Kafkasya (Kafkasönü), güneyine ise Güney Kafkasya veya Mavera-yı Kafkas (Transkafkasya) denir.

5 Süleyman Erkan, *Kırım Kafkasya ve Doğu Anadolu göçleri (1878-1908)*, Basılmamış Doktora Tezi, Samsun 2000, s. 4-5.

(Sukhum), liman şehirleri ile Anadolu'nun kilidi Erzurum ve Bayburt'ı işgal etti.

Böylece Kafkasya'nın kuzeybatısında bulunan ve Azak Denizi'ne dökülen Kuban (Kuman) Irmağı'ndan Acaristan Özerk Cumhuriyeti'nde bir kaza merkezi olan Çürüksu'ya (Kobulet) kadar Karadeniz'in kuzeydoğu ve doğu kıyıları Rusların egemenliğine girdi. Edirne Antlaşması'yla (02.09.1829) Erzurum Osmanlı idaresinde kaldıysa da Ahıska ve diğer Müslüman Türk ve akraba toplumların yaşadığı topraklar Rusya'nın işgaline girdi. Ayrıca bu antlaşmayla Ermenilere, taşınır mallarıyla birlikte Rusya'ya göçme hakkı tanındı. 1829-30 yıllarında Erzurum, Kars ve Doğubayazıt'tan Güney Kafkasya'ya 90 binden fazla Ermeni göç etti<sup>6</sup>. Böylece Kafkaslarda tampon bir Ermeni devletinin temelleri atıldı<sup>7</sup>.

Devam eden süreçte Rusya, Küçük Kaynarca Antlaşması'nı Fransa ise 1740 kapitülasyon antlaşmasına atıfta bulunarak Kudüs'teki kutsal mekânlar üzerindeki ihtilafın temsil ettikleri mezhep lehine sonuçlandırılmasını istediler. Kutsal yerlerdeki dinî nüfuz ve hâkimiyet meselesi, zamanla tüm mezhep üyelerinin hamiliğini isteme ve bunu bir belgeyle de resmileştirme çabasına dönüştü. Rusya'nın bu yöndeki ısrarlı talepleri de Kırım Savaşı'nın (1853-1856) çıkmasına sebep oldu. Ortodoks Rusya'nın bu talebine karşı olan Katolik Fransa ve Protestan İngiltere'nin Osmanlı Devleti'nin yanında savaşa katılmasıyla Rusya yenildi. Osmanlı Devleti, Kırım Savaşı sonrasında 3 Mart 1856'da imzalanan Paris Antlaşması'yla, eş zamanlı, Islahat Fermanı'nı ilan ederek Osmanlı halkı arasında eşitlik vaat etti. Bu antlaşmayla Avrupalı devletler de Osmanlı Devleti'nin toprak bütünlüğünü güvence altına aldılar<sup>8</sup>.

Öte yandan Ruslar, Karadeniz'i bir iç deniz yapmak, İstanbul'u işgal etmek ve sıcak denizlere inmek istiyordu. Bu nedenle Ruslar, 19 Nisan 1877 tarihinde Osmanlı Devleti'ne yeniden savaş ilan etti. Balkanlarda Plevne Kahramanı Gazi Osman Paşa'nın Kafkaslarda ise Gazi Ahmed Muhtar Paşa'nın kahramanlıklarına rağmen bitmek tükenmek bilmeyen Rus saldırıları karşısında Osmanlı Devleti iki cephede de yenilgiye uğradı. Bu son savaşta Kafkas Müslümanları gerek Rus sınırları içinde gerekse Osmanlı sınırlarında Ruslara karşı Osmanlı Devleti'yle beraber mücadele etti. 1828-1830 yıllarında Anadolu'dan göçürülen Ermeniler ise Ruslarla beraber milis güç olarak Osmanlı Devleti'ne karşı savaştı. Özellikle bu son savaşla beraber Müslüman Türk ve akraba toplumlar için Kafkasya'dan göç, sürgün ve katliam süreci hızlandı.

### Hilâfetin Dinî-Siyasî Nüfuzu, Göç ve Osmanlı'nın İskân Politikası

18. yüzyılın sonları ve 19. yüzyılın başlarında Kırım ve Kıpçak bozkırlarından gelen göçmenlerin bir kısmı Balkanlarda Bucak ve Dobruca'ya yerleştirildi. Bu muhacirlere bedelsiz olarak toprak dağıtıldı, vergi ve askerlikten muafiyet hakkı tanındı. Tanzimat'tan sonra bu uygulamalar daha düzenli hale getirildi. Kırım Savaşı (1853-1856) sonrası ise ata yurtlarından ayrılmak zorunda kalan Kırım Tatarlarının Rumeli topraklarına iskânı hakkında hazırlanan düzenleme iskân politikasına temel teşkil etti. Bu düzenlemeye göre bütün muhacirler 10 yıl süreyle vergiden ve 25 yıl boyunca da askerlikten muaf tutulacaklardı. Ayrıca verimli arazilerin bulunduğu sahalara ve köylere iskân edileceklerdi. İskân edilecek muhacirlerin evlerinin yapılmasına nakdî ve aynî katkı yapılacaktı. Geçimlerini

6 Osmanlı Devleti bu antlaşmayla Yunanistan'ın bağımsızlığını tanıdı. Boğdan, Eflak ve Sırbistan'a özerklik veremeyi kabul etti. Erzurum Ermenilerinin çoğu (7.300 hane/36.500 kişi), Ahıska ve Ahılkelek bölgesinde, Kars Ermenileri (2.500 hane), Gümrü ve Talın'a; Beyazıt Ermenileri (4.215 aile) Gökçe (Sevan) Gölü kıyısında iskân edildi. Bu bölgeden göçürülen diğer unsurlarda yine Kafkasya'nın stratejik mevkilerde iskân edildi. Fahri Velahoğlu, *1828-1829 Osmanlı Savaşları ve Acı Sonuçları*, [http://www.ahıska.org.tr/wp\\_pdf/sayi10/parcali/30\\_sirali-1.pdf](http://www.ahıska.org.tr/wp_pdf/sayi10/parcali/30_sirali-1.pdf).

7 Kemal Beydilli, *1828-1829 Osmanlı-Rus Savaşında Doğu Anadolu'dan Rusya'ya Göçürülen Ermeniler*, Ankara 1988, s. 382-408.

8 Akdes Nimet Kurat, *Türkiye ve Rusya*, s. 65-74; Suna Kili, Şeref Gözübüyük, *Türk Anayasa Metinleri (Sened-i İttifaktan Günümüze)*, İstanbul 2000, s. 43-56.

temin edebilmeleri için tarım araç-gereçlerinin yanı sıra tohumluk, öküz ve araba da bedelsiz olarak verilecekti. Devletin yapmış olduğu bu yardımların bedellerini muhacirlerin, ekonomik durumlarını düzelttiklerinde, geri ödemeleri umulmaktaydı. İskân politikası ve muameleleriyle doğrudan Nafia Nezareti ile Şehremaneti ilgilenmekteydi.

1859 yılından itibaren Kırım Tatar ve Nogay Türkleri, Osmanlı Devleti'nin Karadeniz limanlarına yoğun bir şekilde gelmeye başladı. Bu muhacirlerin iskân işlerini yürütmek üzere 1860 yılında Muhacirîn Komisyonu kuruldu. Kırım ve Kafkaslardan muhacir gelmeye devam ederken Çerkezlerin (Adigalar) 1864 yılındaki Büyük Sürgün'ü bu sürecin zirvesi oldu. Dolayısıyla bu boyuttaki kitlesel bir göç için uygun arazilerin tespiti, nakilleri ve iskânlarında büyük aksaklıklar yaşandı. Başlangıçta Rumeli topraklarına iskân edilen muhacirler kitlesel göç hareketlerinden sonra Anadolu ve Suriye'ye de iskân edilmeye başlandı. 1865 yılında kitlesel göç hareketinin azaldığı düşünülerek Muhacirîn Komisyonu ilga edilerek küçük bir idarî birime dönüştürüldü. 1875 yılında da Zaptiye Nezareti'ne bağlandı. Ancak Osmanlı Devleti, tahmin edilemez boyutlarda ve olumsuz şartlarda yeni bir göç dalgasının arifesindeydi<sup>9</sup>.

Osmanlı Devleti'nin 93 Harbi olarak meşhur olan Osmanlı-Rus Savaşı'nı (1877-1878) kaybetmesi üzerine Kafkasya'dan ve Rumeli'den Anadolu'ya yoğun bir güç oldu. Rusya, işgal etmiş olduğu Kafkas topraklarındaki Müslüman Türk ve akraba toplumlarını cezalandırma ve göçe zorlama politikası izledi. Savaş sonrasında da dinî, siyasî, iktisadî ve psikolojik baskılarla sürgün ve katliam pekiştirildi. Vatanlarından göç eden veya zorla sürülen Müslümanların yerine ise Ruslar yerleştirildi. Bu büyük göç dalgaları üzerine göçmenlerin iskân işlerini daha düzenli yürütmek için 18 Haziran 1878 tarihinde İdare-i Umumiye-i Muhacirîn Komisyonu kuruldu<sup>10</sup>.

Başlangıçta Müslüman halk bozguna uğrayan ordu birlikleriyle beraber hareket ettiği için Osmanlı hükümetinin planlı-programlı bir göç politikası yoktu. Rusya'nın Panslavist politikasına mukabil ülke sınırları dışında kalan Müslümanları korumak ve onların yardımlarına yetişmek II. Abdülhamid'in Panislamist (İttihad-ı İslam) politikasının bir gereği idi. Üstelik Halife-sultan Abdülmecid'den sonraki bütün Osmanlı padişahlarının anneleri Çerkez idi. Halife-sultan II. Abdülhamid, her ne sebeple olursa olsun selefleri gibi Rumeli ve Kafkasya'dan Anadolu'ya göç etmek isteyen dindaş ve akraba topluluklarının göç isteklerine olumlu cevap verdi. Osmanlı Devleti'nin Kırım ve Kafkasya'dan gelen göçmenlere gösterdiği yakın ilgi ve şefkat de göçü cazip hale getiren nedenlerden biriydi<sup>11</sup>.

Müslüman Türk ve akraba topluluklar da halifenin ülkesine göç etmek istiyordu. Nitekim Şeyhülislam Hasan Hayrullah Efendi'nin bir atama vesilesiyle II. Abdülhamid'e yazdığı arzındaki âmin cümlesi 19. yüzyılda Müslüman toplumlarının halife algısına tercüman olması bakımından dikkate şayandır. Öyle ki Hasan Hayrullah Efendi dua cümlesinde; *"Âlemlerin Rabbi olan Yüce Allah; Yeryüzünün halifesi ve Mekke-Medine'nin hizmetçisi, yedi kıta/iklim padişahı ve adaletli padişahlar padişahı efendimiz hazretlerini kıyamete kadar şan ve güç tahtında tam bir afiyetle ve büyük bir vakarla ve Allah'ın daimi muvaffakiyetine yakın etsin."*<sup>12</sup>

9 Hakan Kırımlı, *Türkiye'deki Kırım Tatar ve Nogay Köy Yerleşimleri*, İstanbul 2011, s. 14-22.

10 Geniş bilgi için bkz. Nedim İpek, *Rumeli'den Anadolu'ya Türk Göçleri*, Ankara 1999, s. 22-23; 40; 130-149; Justin McCarthy, *Ölüm ve Sürgün*, İstanbul 1998; Süleyman Erkan, *Kırım Kafkasya ve Doğu Anadolu göçleri (1878-1908)*, s. 25-65; Hakan Kırımlı, *Türkiye'deki Kırım Tatar ve Nogay Köy Yerleşimleri*, s. 22-27.

11 1893 yılına kadar Rumeli ve Kafkasya'dan Anadolu'ya yoğun bir şekilde göç devam etti. Bu süre zarfında İzmir'de de 46.463 kişi iskân edildi. Bu göç sonraki yıllarda da devam etti. Göçmenlerin sayısını kesin olarak belirlemek mümkün olmamakla beraber 1878-1908 yılları arasında 30 yılda Kırım ve Kafkaslardan Osmanlı topraklarına göç edenlerin sayısının yaklaşık 500.000 olduğu tahmin edilmektedir. Geniş bilgi için bkz. Süleyman Erkan, *Kırım Kafkasya ve Doğu Anadolu göçleri (1878-1908)*, s. 65-101.

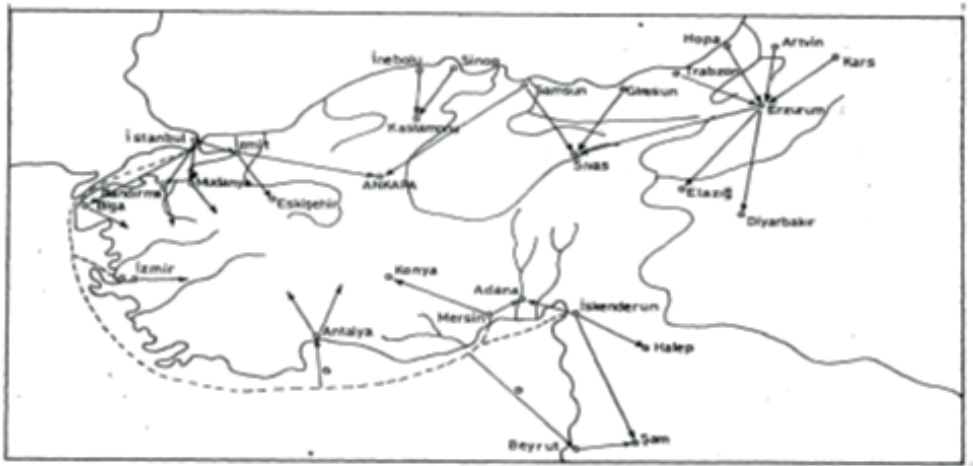
12 Orijinali ise; *"Hazret-i rabbu'l-âlemîn, halife-i rû-yi zemîn ve hâdimü'l-Haremeyn-i şerîfeyn olan pâdişâhımız pâdişâh-ı heft-kışver ve şehîn-şâh-ı adâlet-küster efendimiz hazretlerini ilâ yevmi'd-dinde erîke-i şân u şevketde bâ-kemâl-ı âfiyet ve iclâl-i mekîn ve hemîşe-i tevfiât-ı ilahiyyesine karîn buyursun. Âmin. (12 Cumâdelülâ1293/5 Haziran 1876).*

diyordu. Önceki devir şeyhülislamının yazdığı âmin cümlelerinde de hilâfet vurgusu olmakla beraber II. Abdülhamid'in "yeryüzünün halifesi, Mekke-Medine'nin hizmetçisi ve yedi kıta/iklim padişahı" olduğuna dair tasvir siyasî bir anlam da içermektedir. Bu durum II. Abdülhamid'in saltanatının başından itibaren İslamcılık siyasetinin belirginleştiği ve şeyhülislamın da bu siyasete uygun dua cümleleri yazdığını göstermektedir.

II. Abdülhamid'in İttihad-ı İslam siyasetini daha da görünür kılan hadiselerden biri de 93 Harbi oldu. Nitekim savaş akabinde göçmenler, Kırım ve Kafkasya'dan aşağıdaki haritada resmedildiği gibi deniz veya kara yolunu kullanarak Anadolu'ya geldiler. Görüldüğü üzere Müslüman Türk ve akraba topluluklar deniz yoluyla Rusya'nın 1774 yılında işgal ettiği Sivastopol liman şehri ile 1828 yılında işgal ettiği Sucuk-kale, Sohum-kale ve Batum liman şehirlerinden Trabzon, Giresun, Samsun, Sinop ve İstanbul'a getirilmekteydi. Karayolunu kullananlar ise Artvin ve Erzurum üzerinden geç etmekteydi.



BÖÇMENLERİN RUSYA'DAN AYRILDIKLARI VE TÜRKİYE'DE ÇIKTIKLARI LİMANLAR.



BÖÇMENLERİ İSKAN YERLERİNE GÖTÜREN YOLLAR

Bin bir zorluk ve zahmetle denizden ve karadan emirü'l-müminîn olan halifenin ülkesine ulaşanlar ise yukarıdaki ikinci haritada gösterilen şehirlerdeki boş arazilere yerleştirilmek amacıyla göç yolculuklarına devam ediyordu<sup>13</sup>.

Kars, Artvin, Hopa ve Trabzon'dan Erzurum'a gelen göçmenler buradan Sivas, Elazığ ve Diyarbakır'a; Giresun'a gelenlerin bir kısmı Sivas'a; Samsun'a gelenlerin bir kısmı Sivas ve Ankara'ya; Sinop ve İnebolu'ya gelenlerin bir kısmı Kastamonu'ya; İstanbul'a gelenlerin bir kısmı İzmit, Mudanya, Bandırma, Biga, İzmir, Antalya, Mersin, İskenderun ve Beyrut'a deniz yoluyla götürülmekteydi. İzmit'e gelenlerin bir kısmı Ankara ve Eskişehir'e; Mersin'e

13 Geniş bilgi için bkz. Süleyman Erkan, *Kırım Kafkasya ve Doğu Anadolu göçleri (1878-1908)*, s. 115-116.



gidenlerin bir kısmı Konya ve Adana'ya; İskenderun'a gidenlerin bir kısmı Adana ve Halep'e; Beyrut'a gidenlerin bir kısmı da Şam'a yerleştirildi.

Görüldüğü üzere İzmit hem bir iskân sahasıydı hem de daha iç kesimlere göçmenleri ulaştırılan ara bir istasyon idi<sup>14</sup>. Ancak iskân sırasında eski yerleşim sahaları da zaman zaman kullanılmakta ve bu yüzden sorunlar çıkmaktaydı. Bazen de iskân memurları yetkilerini aşarak bazı suiistimallere meydan vermekteydiler<sup>15</sup>. İzmit Sancağı'nın diğer kazaları gibi Karamürsel Kazası'nda da Kafkaslardan gelen Müslüman Türk ve akraba toplulukları için boş araziler tespit edilerek yerleşime açıldı. Karamürsel'de iskâna açılan köylerden biri de Nusretiye Köyü idi<sup>16</sup>.

### Nusretiye Köyü Heyelanı ve Mühendis Mackler'in Raporu (1911)

Mühendis Mackler'in<sup>17</sup> raporunda (Ek 5) ifade ettiği gibi "*Rusya ile vuku' bulan muhabere-i ahireden sonra Rusya'dan hicret eden Çerkezler ile meskûn olan*" Nusretiye Köyü yaklaşık otuz yıl önce iskâna açılmıştı<sup>18</sup>. Köy Muhtarı Mahmut Yılmaz'ın da teyit ettiği gibi köy halkı 93 Harbi sonrasında, bugün Artvin'in Hopa ilçesine bağlı olan, Başköy'den göçmüş ve Nusretiye Köyü'nde iskân edilmişti. Ekseri etnik olarak Gürcü olan köy halkının kimlik ve aidiyet bakımından İslamiyet, Türk Kültürü ve Türkiye vatandaşlığına büyük bir saygı ve sevgiyle bağlı oldukları anlaşılmaktadır<sup>19</sup>.

Nusretiye Köyü'nü çevreleyen dağların yüksekliği 500 ila 700 metre arasında ve köy arazisi "gayetle arızalı" idi. Öyle ki "*Nusretiye cihetindeki mevcut bütün arazi*" yakın zamanlarda farklı tarihlerde birbiri üzerine çökmelerden teşekkül etmişti. Bu arazi Karamürsel'den itibaren tahminen 6 kilometrelik bir sahadan müteşekkildi<sup>20</sup>. Nusretiye Köyü'nün iskâna açılışından itibaren burada yaşayan muhtar ve diğer köylülerin ifadelerine

14 Öyle ki Gürcü ve Çerkez göçmenlerinin bir kısmı da İzmit Sancağı'na iskân edildi. Geniş bilgi için bkz. Süleyman Erkan, *Kırım Kafkasya ve Doğu Anadolu göçleri (1878-1908)*, s. 205. Yalova'da çok sayıda Gürcü, Laz, Çerkez ve Rumeli muhâcirleri yerleştirildiğinden boş arazi kalmadığı, yeni muhâcir gönderilmesinin yerli ahaliyi zorda bırakacağı Yalova'dan 14 Eylül 1883 (2 Eylül sene 1299) tarihinde Karamürsel Kaymaklığı'na bildirilmiştir. Bu belgede muhâcirler için nasıl büyük bir özveri sergilendiği de anlaşılmaktadır. Öyle ki, burada "*şimdiye kadar nahiyemize vürûd eden Gürcü ve Laz ve Çerkez ve Rumeli muhâcirlerinde nahiyemizde bulunan bil'cümle arazi-i hâliye üzerinde yedi-sekiz yüz hâneyi karîb muhâcirîn hüsn-i sûretle iskânlarına gayret ve süratle îvâ ve ikâdlarında dahi oldukça her bir muâvenet-i lâzîmeden geri durulmamış ise de bundan böyle nahiyemizde asla arazi-i hâliye bırakılmayıp cümlesine muhâcirîn iskân edildiği cihetle ba'demâ muhâcirîn nahiyemize sevk ve naklolunduğu halde ahâlî-i kadîmenin bâ-tapu taht-ı tasarruflarında bulunan arazi üzerine iskân etmekden başka bir çare-i mümkün olamayacağı ve şu cihetle ise asla rıza-yı âlî olamayacağı*" ifade edilmiştir. Osmanlı Belgelerinde Kafkas Göçleri, İstanbul 2012, Cilt. 2, s. 300.

15 10 Şubat 1893 (23 Receb 1310), Yıldız Sadaret, Hususi Maruzat Evrakı, Dosya nr. 269, Gömlek nr. 114, Belge nr. 1. Bazen iskân görevlilerinin suiistimleri de söz konusu oluyordu. Nitekim Karamürsel Kazası'nda ki Kafkas Çerkez göçmenlerinden Aktoprak ve Karadere köylerinde göçmenlere tahsis edilen arazilerin bir bölümü iskân görevlisi tarafından zabt edilerek Hristiyanlara verilmişti. Süleyman Erkan, *Kırım Kafkasya ve Doğu Anadolu göçleri (1878-1908)*, s. 250.

16 Ayrıca Karamürsel'de Hamidiye, Aktoprak ve Karadere köyleri de bu dönemde iskâna açılmıştı. 1880 yılında İzmit'e yerleştirilen Batum göçmenleri için yapılacak inşaatlarda kullanılmak üzere kereste yardımı yapılması ve vergi alınmamasına dair irade çıktı. Öte yandan Karadere Köyü'nde iskân olunan 3 hanede 23 Kafkasya muhâciri yaşamaktaydı. Bunların büyüklerine günlük 1'er kuruş, küçüklerine de 25'er pârâ olmak üzere 2.700 kuruşun İzmit Mutasarrıflığı'ndan verilmesi kararlaştırıldı (6 Kasım 1901/24 Receb 1319). BEO, AMKT.MHM, Dosya. 515; Gömlek 38, 13 Kasım 1901 (1 Şaban 1319); İrade, Maliye, Dosyanr. 47, Gömlek nr. 40.

17 Mühendis Mackler hakkında, şimdilik, bir bilgiye ulaşamadık.

18 Raporda genel bir tanımlama olarak Çerkez olarak ifade edilen köy halkının Müslüman Gürcüler olduğu anlaşılmaktadır. 93 harbinde Rus işgaline giren Acara, Batum ve Artvin bölgelerinden Anadolu'ya Müslüman Türk ve akraba topluluklarla beraber Müslüman Gürcüler de çok zor koşullar altında göç etmiştir. Bugün bunların iskân edildiği yerlerden biri olan Kocaeli'nde 8 köy, Gölçük'te 5 köy, Kandıra'da 2 köy ve Karamürsel'de 3 köy vardır. Muhittin Gül, "Türk-Gürcü ilişkileri ve Türkiye Gürcüleri", *SAU Fen Edebiyat Dergisi*, (2009/1), s. 103-105. Ayrıca Türkiye'nin diğer şehirlerindeki Müslüman Gürcü yerleşimleri için bkz. *Aynı Yer*, s. 102-103.

19 12.04.2014 tarihinde köy muhtarıyla yaptığımız görüşme.

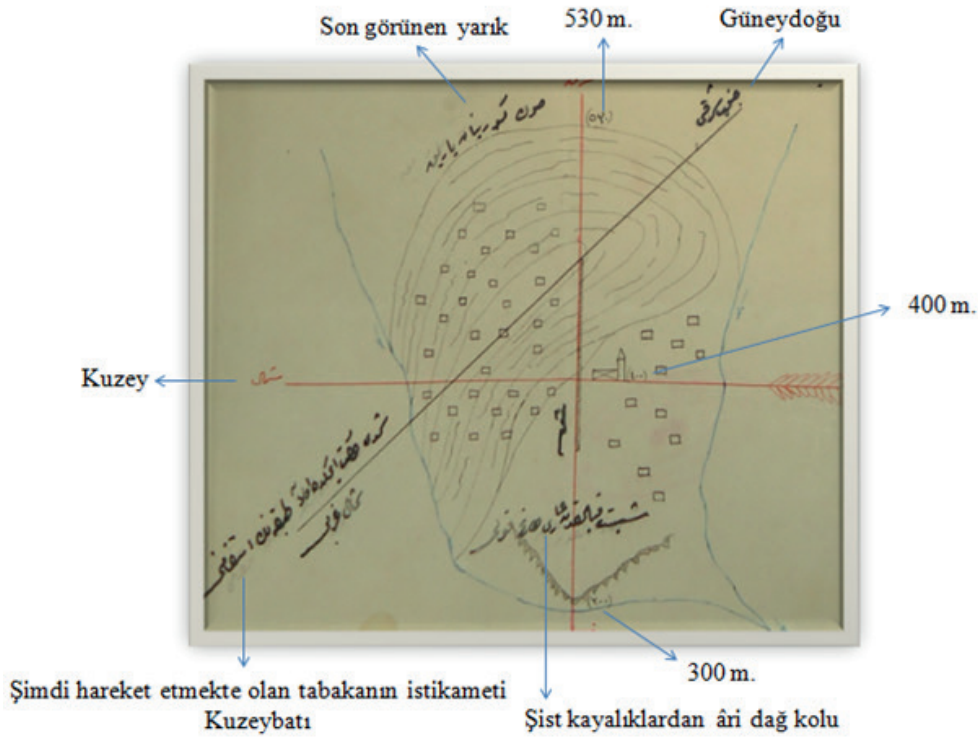
20 Karamürsel Kazası genel itibarıyla dağlık ve arızalı bir araziye sahiptir. Ova kısmı sahilde küçük bir sahadan ibarettir. Toprakları; killi-kumlu, kireçli-kumlu, kireçli-killi ve humusludur. Kaza sınırları içinde en önemli çayı Yalakdere Çayı'dır. Bu çay özellikle bahar mevsiminde Nisan ve Mayıs aylarında suları kabarmaktadır. Rifat Yüce, *Kocaeli Tarihi ve Rehberi*, İzmit 1945, s. 187-188.

göre 1911 yılından önce “bu sene gibi şiddetli bir kış” yaşamamışlardı. 5 Mart 1911 (4 Rebiülevvel 1329) tarihinde gece saat ikide ansızın “tahte'l-arz bir gürültü ile beraber hanelerinin şiddetli bir suretle sallanmasından dolayı” Nusretiye ahalisi enkaz altında kalmamak için hemen evlerinden dışarı çıkmışlardı.

Mühendis Mackler, Nusretiye Köyü'ne olaydan 6 gün sonra gitmiş ve köydeki 42 haneden 10'unun tamamen, 11'inin de kısmen yıkıldığını, diğer 11 hanenin de “mütezelzil arazi üzerinde” bulunmaları yüzünden tehlike arz ettiklerini müşahede etmişti. Bunların dışındaki 11 hane ile cami ve mektep binası ise “şimdilik muhataradan vâreste” idi. Bu tarihte Nusretiye Köyü'nün toplam nüfusu 60'ı mektebe devam eden çocuk olmak üzere 249 kişiden ibaretti. Köy halkı heyelandan sonra civardaki köylere yerleşmişti ve yaklaşık 10 yetişkin erkek eşyaların muhafazası için köyde bekçilik görevi yapmaktaydı.

Biraz önce ifade edildiği gibi Nusretiye Köyü de “50 seneden noksan bir zamanda vuku bulmuş olan arazi çökeltileri üzerine tesis” edilmişti. Bu yıkıntılar “kaymaya meyilli bir satıl” üzerinde idi. Ancak bu tarihe kadar yüksek miktarda bir kar suyuna maruz kalmamıştı. Bu seneki şiddetli kış nedeniyle sular bu kütleyi harekete geçirmişti. Öyle ki bazı yerlerde 6 metre yüksekliğinde çökeltiler meydana gelmişti.

Ek 1: Mühendis Mackler'in Heyelan Sahasıyla İlgili Krokisi (1911)



Yukarıda Mackler'in krokisinde görüldüğü gibi, meydana gelen heyelan güneydoğudan kuzeybatı istikametine doğru olmuştur. Mackler'in krokiyi çizdiği sırada heyelanın hareket etmekte olduğu kuzeybatı tarafında ve köy arazisinin taban/kaide kısmında krokide mavi renkle çizilen ve yönü okla gösterilen suyu gayet bol bir dere bulunmaktaydı. Heyelan sahası, bu mahalde gözle görülebilen ve alüminyum levhalar halinde kolayca ayrılabilir bir yapıda olan “şist kayalıktan ibaret dağ koluna dayanmaktaydı”<sup>21</sup>. Bu dere deniz seviyesinden 300 metre, cami ise 400 metre yüksekliktedir. “Müşahede olunan yarıklar” da 530 metre yükseklikte bulunmaktadır. Heyelan arazisi 230 metre yükseklikte ve batıdan

<sup>21</sup> Mackler'in raporunda “şist kayalıktan ibaret dağ kolu” şeklinde tercüme edilen kısım krokide “Şist kayalıktan âri dağ kolu” şeklinde tercüme edilmiştir. Şist kaya, sağlam bir kaya değil hatta kolayca ayrılabilir levhalar anlamına gelir. Bu mânâda her iki tercümeden de arazinin sağlam bir zemine dayanmadığı anlamı çıkar.

doğuya doğru (krokide aşağıdan yukarıya) yaklaşık 1.500 metre uzunluğunda, kuzeyden güneye (krokide soldan sağa) 500 metre genişliğinde “bir kütle teşkil” etmektedir. “Krokide gösterildiği veçhile karyenin şimdilik” hasara uğramamış kısmının yukarısında da yarıklar vardı. Bu nedenle henüz hasar görmemiş 10 hane de güvende değildi. Bu bakımdan köyün “aynı arazi üzerine yeniden inşası” imkânsızdı. Bu nedenle de perişan ve çaresiz bir halde bulunan ahalinin geleceklerini güvence altına alabilmek için köyün “bir an evvel ahar mahalle nakli” için gerekli çalışmaların başlatılması gerekmektedir.

Mackler, Nusretiye Köyü’ne yakın yerlerde muhtemel yeni bir yerleşim sahası içinde gerekli incelemeyi yapmıştı. Mackler’in raporunda beyan ettiğine göre, köyün tesisi için Karamürsel’in batısında yaklaşık 10 km. uzaklıkta “Hersek ta’bir olunur tepede evkafa aid Altunzade namıyla ma’ruf bir çiftlik mevcut” ve iskân için uygundu. Bu çiftlik Hersek adlı küçük bir gölün güneyinde idi. Hükümet “iane ihsanına mecbur olduğu ahaliyi”, evlerini ve eşyalarını yeni yerleşim yerine nakil ettirecekti. Bunun için gerekli paranın temini ile yerinden sökülen ağaçların da yeniden dikilmesi gerekmektedir. “Nusretiye Karyesi’nin arazisi ziraat nokta-i nazarından birinci derecede olup” Nusretiye’nin batısında yaklaşık 1 kilometre uzaklıktaki Safiye Köyü ahalisine bu araziye satmak suretiyle gerekli finansman da sağlanabilirdi. Nusretiye Köyü’nde 42 hanenin bina kıymetleri de eklerde görüldüğü gibi tespit edilmişti. Buna göre 42 hanenin takdir edilen kıymeti 4.720 lira idi<sup>22</sup>.

Nusretiye köylüleri heyelan nedeniyle hükümetten yardım talep etmek için bir heyet oluşturmaktan da Mackler’in raporunu yeterli görerek vazgeçmişlerdi. Dolayısıyla bu rapor hem Nusretiye köylülerinin gözlem ve taleplerini, hem de hükümetin tayin ettiği bir mühendisin bizzat saha araştırmasını yansıtmaları bakımından önemlidir.

### Nusretiye Köyü’nün Yeni Bir Sahaya Taşınma Kararı

Mühendis Mackler’in raporu üzerine hükümet Nusretiye köylülerinin yeni bir sahada iskânları için gerekli çalışmaları başlattı. Bu bağlamda raporda ifade edilen Hersek Gölü yakınında bulunan tepedeki çiftliğin satın alınması için girişimde bulunuldu. Çiftliğin istimlâk bedeli 13.000 lira idi. Bu bedelin bir kısmı iane, diğer kısmı ise 10 veya 15 senede taksitler halinde köylüler tarafından ödenecekti. Ancak bu satın alma işlemi için gerekli para ne Maliye Nezareti, ne de kredi ve benzeri yollarla temin edilebildi (21 Eylül 1911/8 Eylül 1327)<sup>23</sup>. Böylece Nusretiye köylülerinin Mühendis Mackler’in raporunda ifade edilen çiftlik sahasına iskânları mümkün olmadı.

Bunun üzerine hükümet, İzmit Mutasarrıflığı ve Karamürsel Kaza Meclisi, heyelanzedelerin iskânı için yeni bir sahanın tespiti çalışmalarına başladı. Yapılan saha ve fizibilite çalışmaları sonunda Nusretiye Köyü’ne 15 dakika mesafede 60 dönüm boş bir arazinin iskân için uygun olduğu anlaşıldı. Nusretiye köylüleri yeni iskân sahasına heyelan sahasındaki evlerinin enkazını naklederek meskenlerini yeniden inşa edeceklerdi. Heyelan sahasında kalan eski köydeki arazide ise ziraat yapacaklardı. Bu iskân planı, Karamürsel Kaza Meclisi, İzmit Mutasarrıflığı, Dâhiliye Nezareti ve Sadaret tarafından koordineli bir şekilde yürütüldü. Ancak “bu misüllü cânib-i miriye ait mahallerin bilâ-bedel terk ve tahsisi gayri caiz” idi. Bu hükme rağmen bazı istisnalar vardı ve bu örnekler dikkate alınarak tahsise onay verildi<sup>24</sup>.

<sup>22</sup> Bu rapor için bkz. Ek 5.

<sup>23</sup> Orman, Maadin ve Ziraat Nezareti’nin Sadarete yazdığı 23 Ekim 1911 (29 Şevval 1329) tarihli ve “Nusretiye karyesi ahalisinin iskânı zımında mubayaasına lüzum gösterilen çiftlik hakkında” konulu arzdan Hacı Haşim ve Emin Beylerin tasarrufunda bulunan çiftlik gerekli paranın temin edilememesi yüzünden satın alınmadığı anlaşılmaktadır. BOA, BEO, Dosya nr. 39/53, Gömlek nr. 296462.

<sup>24</sup> Daha önce Gerede Kazası’nda 200.000 kuruş sarfla Pınarbaşı mevkiindeki boş bir arazi üzerine inşa edilen hanelerin zemininden bedel alınmayıp yalnız “bedel-i öşre” bağlanmıştı (26 Mayıs 1914/13 Mayıs 1330).



Bu arazinin yeni iskân sahası olarak tahsis onayı da belli şartlara bağlandı. Buna göre; Nusretiye Köyü'nün iskân mevkiinin değiştirilmesi "*heyelan faciasından mütevellid*" idi. Bu nedenle 60 dönüm olan bu boş arazinin "*nev'ine halel*" getirilmeyecekti. Tahsis edilen bu arazi için herhangi bir bedel alınmayacaktı. Buna mukabil usulüne göre sadece "*bedel-i öşr*" alınarak heyelanzedeler buraya iskân edilecekti (8 Ekim 1914/18 Zilkade sene1332)<sup>25</sup>. Böylece Nusretiye Köyü iskâna açılışından yaklaşık 30 yıl sonra yeniden tarım arazisine dönüşecek ve Nusretiye köylüleri de eski köylerine 15 dakika uzaklıktaki 60 dönümlük yeni sahada köylerini inşa edecekti. Ancak heyelanın meydana gelmesinin üzerinden yaklaşık 4 yıl (3 yıl 8 ay) geçmişti. İskân kararının ardından da Osmanlı Devleti 29 Ekim 1914 tarihinde I. Dünya Savaşı'na girdi<sup>26</sup>.

Sonuç olarak heyelanının meydana gelmesinin üzerinden yaklaşık dört yıl geçmesi, bu süre için de heyelanzedelerin komşu köylere dağılımları, hükümetin köyün yeni iskân sahasını belirlemesinden yaklaşık bir ay sonra da I. Dünya Savaşı'nın çıkması gibi olumsuzluklar yüzünden Nusretiye köylülerinin yeni iskân sahasına taşınmadığı anlaşılmaktadır. Karamürsel'e 10 kilometre uzaklıkta bulunan Nusretiye Köyü, aşağıdaki harita ve krokilerde görüldüğü gibi hâlâ heyelan sahasında bulunmaktadır (Ek 2, 3, 4)<sup>27</sup>. Nitekim Akpınar Köyü<sup>28</sup> yolunda 23 Şubat 2012 tarihinde de karların erimesiyle büyük bir heyelan meydana gelmiştir. Köye giden yol ulaşıma kapanmış ve köyün telefon hatları düşen kayalar nedeniyle kopmuştur. Köyün diğer alternatif yolları da güneş almadığı için karla kaplanmış ve balçık çamuru haline gelmiştir<sup>29</sup>. Heyelan da sel, çığ ve deprem gibi belli aralıklarla tekrarlanabilen tabii afetlerdendir. O halde iskân sahaslarının ve binaların tüm riskler dikkate alınarak planlamalarının yapılması gerekmektedir. Aksi halde belli aralıklarla büyük acıları yaşamaya ve tabiatın tepkisini beklemeye devam ederiz.

25 BOA, BEO, Dosya nr. 4316, Gömlek nr. 323640.

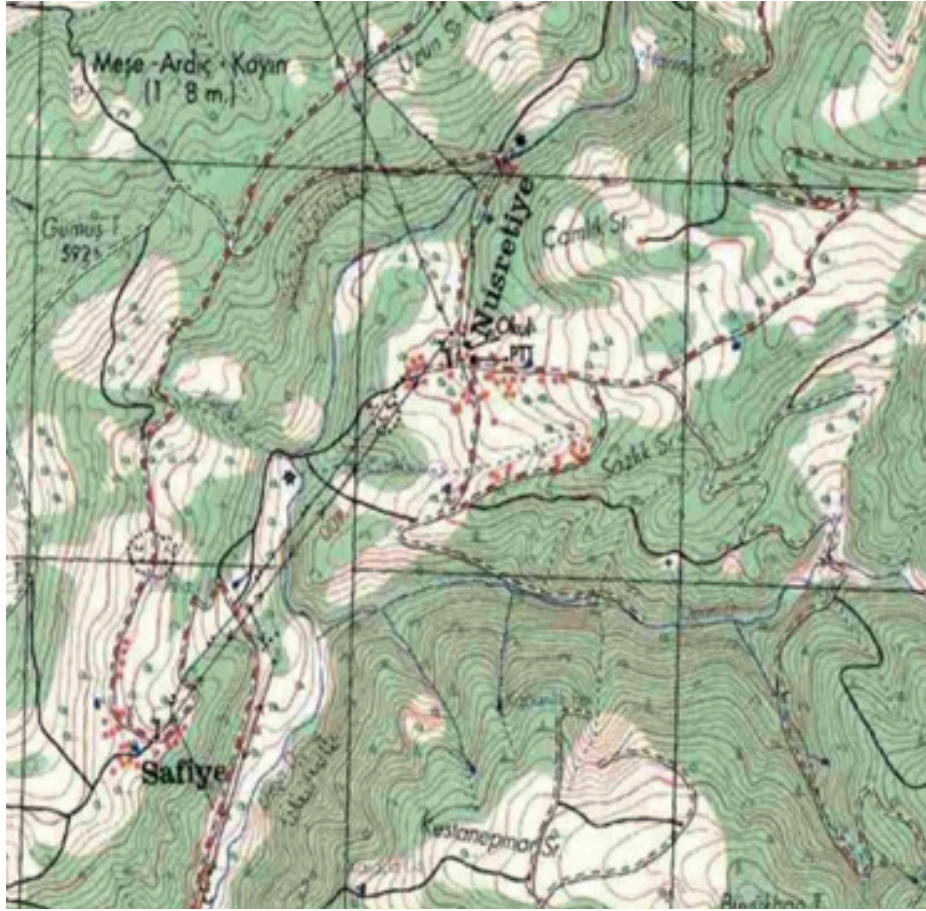
26 Midilli ve Yavuz adlı gemiler 29 Ekim 1914 tarihinde Rusya'nın Odesa ve Sivastopol limanlarını bombaladı. Böylece Osmanlı Devleti fiili olarak savaşa girmiş oldu. Rusya da 1 Kasım 1914 tarihinde Kafkas Cephesinde ilerleyerek Kuzey Anadolu'yu işgal etmek istedi.

27 Bu haritayı lütfedip veren ve krokinin çizimini yapan kıymetli dostum coğrafyacı Prof. Dr. Harun Tunçel'e ve Arş. Gör. Seda Akkurt'a bir kez daha şükranlarımı ifade etmek istiyorum. Köy Muhtarı Mahmut Yılmaz da 1911 yılındaki heyelandan sonra Nusretiye köylülerinin başka bir sahada iskân edilmediği bilgisini teyid etmiştir.

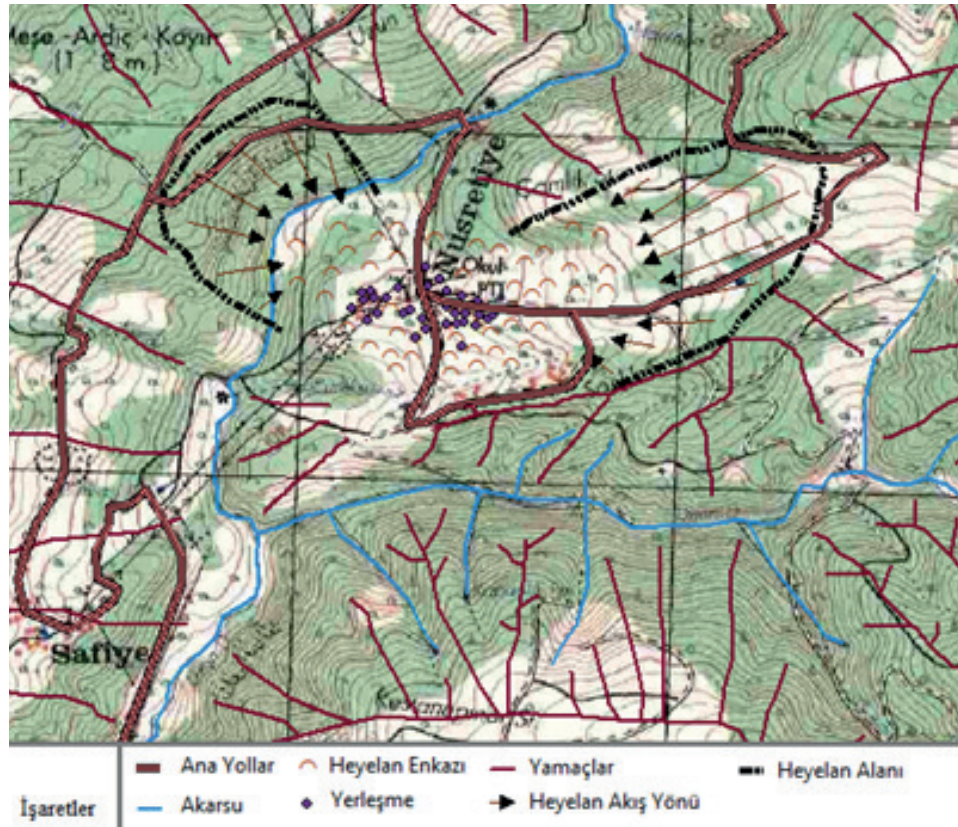
28 Nusretiye Köyü'ne, içimi hoş ve şifalı, memba suyu nedeniyle resmi olarak da Akpınar adı verilmiştir.

29 <http://www.medyakocaeli.com/guncel/karamursel-akpinar-koyunde-heyelan.htm>. Köy bu olumsuzluklar ve heyelan sahasında bulunması nedeniyle gelişme gösterememiş ve nüfusu azalmıştır. Bugün Nusretiye Köyü, Karamürsel'in 25 hanelik küçük bir köyüdür. "Nusretiye Köyü 4.780 dekarlık geniş ormanlık sahasına sahip olmasına rağmen yararlanılabilir tarım arazisi 1.500 dekardır ve bunun ancak 30 dekarlık bölümü sulanabilmektedir. Aile sebzeciliğinin yapıldığı alan dışındaki tarım arazilerinin bir bölümünde tahıl ekimi yapılır. Tarım alanlarının büyük bir kısmı boş bırakılmakta ve mer'a olarak kullanılmaktadır. Burada yaşayan aileler, kendi ihtiyaçları için küçük ve büyükbaş hayvan beslemektedirler". <http://karamursel.gov.tr/nusretiye.html>.

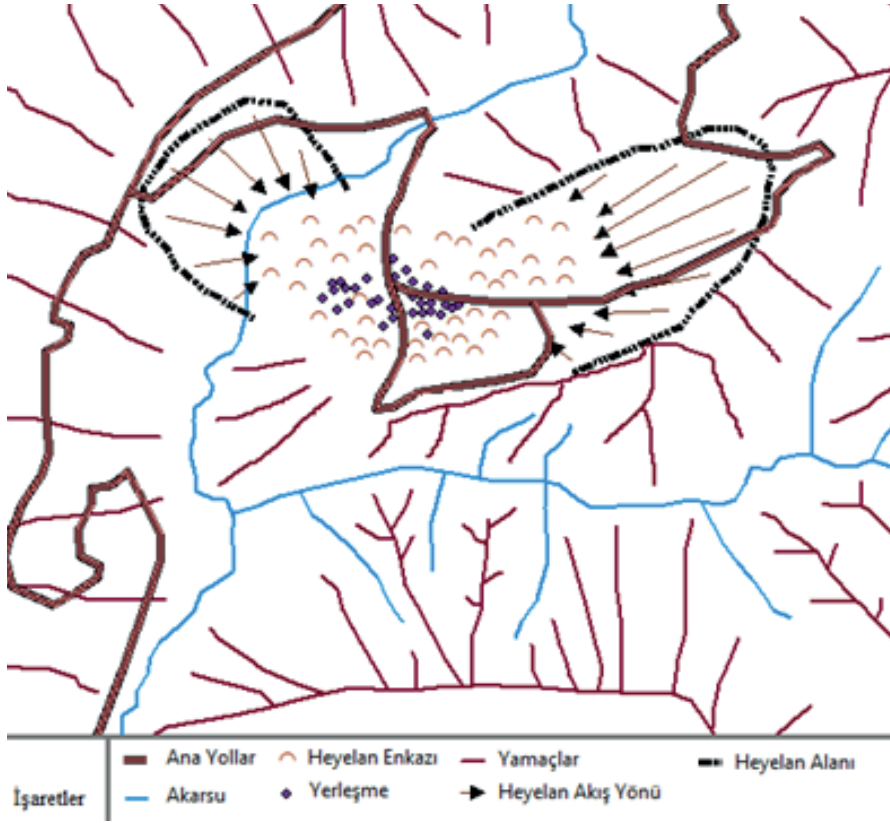
Ek 2: Heyelan sahasının Topografik haritası



Ek 3: Heyelan sahasının topografik haritası ve kroki.



Ek 4: Heyelan sahasının Krokisi.



İlhami  
YURDAKUL

Ek 5: Mühendis Mackler'in Raporu

İzmid Sancağı'nda Karamürsel Kazası'nda Kâin Nusretiye Nâm-ı Diğerle Akpınar Karyesi'nin Çökmesine Dâir Mühendis Mackler Tarafından Tanzîm Kılınan 17 Mart 1911 Tarihli Raporun Tercümesidir<sup>30</sup>.

### Evvelen Çökmenin Tarihçesi

1911 sene-i efrençiyesi şehir-i Mart'ının 5-6 gecesı sabahın alafranga saat ikisinde Nusretiye Karyesi'nin ahâlisi nâ-gehân tahte'l-arz bir gürüldi ile berâber hânelerinin şiddetli bir sûretle sallanmasından dolayı hânelerinin enkâzı altında kalmamak üzere ale'l-acele hânelerini terk etmeğe şitâb ettiler. Fi'l-vâki' heyecân-ı vâki'adan biraz sonra on hane kâmilen münhedim olup diğer on kadarı dahî mâil-i inhidam bir hâle dūçar oldular.

Karye-i mezkûreye muvâsalât eylediğimizde ya'ni Mart'ın on ikinci Pazartesi günü karyenin hâli şu merkezde idi. Şöyle ki karyeyi teşkil eden 42 hânedan onu kâmilen ve on biri kısmen münhedim olup on biri ise mütezil arazi üzerinde bulduklarından muhâtaralı bir halde bulunup diğer on bir hâne ile cami-i şerîf ve mekteb binâsı ise şimdilik muhâtaradan vârestedir. Görüldüğü veçhile cihet-i cenûbiyesinde kâin olup karye ahâlisinin miktarı ise altmışı mektebe devam eden etfâl ile beraber 249 kişiden ibarettir.

Mezkûr karyede bulunan hâne halkı civâr köylere dağılmış olup henüz on kadar reis-i âile eşya ve melbûsât ve sâirenin muhâfazasıyla her gûne vukû'âtın meni vesâilinin istihsâli için mahal-i mezkûrda beytütet etmektedirler.

30 BOA, T. TNF.VRK.,nr. 65/36.



## Sâniyen Felâketin Esbâbı ve Hâl-i Hâzır

Rusya ile vukû' bulan muhâbere-i ahîreden sonra Rusya'dan hicret eden Çarkeşler ile meskûn olan mezkûr karye ancak otuz seneden beri müteşekkil olup târih-i teşkîlinden berû el-yevm karye-i mezkûrede ikâmet eden muhtar ve ahâlisinin ifâdelerine nazaran havâlî-i mezkûrede bu sene gibi şiddetli bir kış icrâ-yı hükmetmemiştir. Bunu söylemekten maksadımız müsveddât-ı âtiyemizin suhûletle efhâmından münba'isidir. Kemâl-i itinân ile şurasını arz ederim ki karye-i mezkûreyi ihâta eden dağların irtifa'ları 500'den 700 metro arasında tehâlûf edüp o civâr arazi ise gâyetle ârızalı olup Karamürsel'den îtibâren hatt-ı müstakîm ile tahmînen altı kilometro bu'd mesâfede gerek körfeze nâzır boğazı cihet-i şimâliyesinde ve gerek cihet-i cenûbiyesinde ya'ni Nusretiye cihetindeki mevcûd bütün arâzi az çok yakın zamanlarda tevârîh-i muhtelifede yek-dîğerini tevâlî eden çökmelerden teşekkül etmiştir.

Bu de'fa felâkete dûçar olan karye ise 50 seneden noksan bir zamanda vukû' bulmuş olan arâzi çökentileri üzerine tesîs etmiştir. Zâten havâlî-i mezkûrenin manzarası evsâf-ı mümeyyizeyi hâizdir. Şöyle ki gâyetle müteheyyci ve her ciheti fanlardan müteşekkil arâzi ihtizâzât-ı vâki'âyı kâmilen irâe etmekte olup felâket-i vâki'ânın esbâbı ber-vech-i âtîdir. Mârû'l-beyân eski yıkıntılar kaymaya mâyil bir sath üzerinde bulunup şimdiki kadar kesret-i miyâhiye mâruz kalmamış idi. Bu sene şitânın fevkâlâde icrâ-yı hükm etmesi hasebiyle kesretle nüzûl eden karların erimesinden mütehassıl bir çok suların sutûh-ı mâile üzerinde bulunan çöküntülere icrâ-yı tesîr eylemesinden nâşi mezkûr çöküntüleri tahrîke sevk etmiş elân ağır ağır tahrîkât devam etmekte bulunmuştur.

Ba'zı mahallerde altı metrodan ziyâde amûdî çökentilere tesâdüf edilmiştir.

Bu def'â vukû' bulan kuvve-i tazyîkiyye cenûb-ı şarkîden şimâl-i garbî istikâmetine doğru olup cenûb-ı garbî cihetindeki rub'-i dâirede ve karye arâzisinin kâidesinde el-yevm suyu gâyet bol bir dere bulunduğu mahâlde gâyet mer'î ve şist kayalıktan ibâret dağ koluna dayanmaktadır.

Mezkûr dere sath-ı bahrdan 300 metro mürtefi' ve câmi-i şerîf ise 400 metroluk bir irtifâ'da bulunmakta olup müşâhade olunan yarıklar dahî 530 metro irtifâ'ında bulunduğundan arâzi 230 metro irtifâ'da ve garbdan şarka takrîben 1.500 metro tûlunda ve şimâlden cenûbe 500 metro arzında bir kütle teşkîl etmekte mevcûd krokide gösterildiği vechle karyenin şimdilik hasar-dîde olmayan kısmın cihet-i ulyâsında dahî yarıklar mevcûd olup orada bulunan on bir adedhâne dahî muhâtaradan sâlim değildir. Binâen-aleyh karye-i mezkûrenin mevki'i katiyen ümîdsiz olup aynı arâzi üzerine yeniden inşâsı dahî imkân hâricindedir. Binâen-aleyh el-yevm bir hâl-i perîşânîde bulunan bî-çâre ahâlinin temîn-i istikbâlleri için karye-i mezkûrenin bir ân evvel âhar mahâlde nakli esbâbına tevessül etmek muktezîdir.

Mahallât-ı mütecâvirede bu gibi bir karyenin tesîsine müsâid ancak Karamürsel'in cihet-i garbîyesinde takrîben on kilometro bu'd mesâfede Hersek ta'bîr olunur tepede evkâfa âid Altunzâde nâmiyla ma'rûf bir çiftlik mevcûd ve bu maksad için gâyet elverişli olduğu tarafımıza bildirilmiş olup mezkûr çiftlik ise Hersek Gölü nâm küçük bir gölün cenûb cihetinde kâindir. Karye-i mezkûre mahallinin tebdîli için bir ân evvel bir karar ittihâz edilmesi elzemdir.

Bu hâlde hükümet el-yevm iâne ihsânına mecbûr olduğu ahâliyi hânelerini dîğer bir mahalde temîn edebilmek üzere eşya ve malzemelerini naklettirebilecektir ki bu da hükümetin sarf edeceği masârifin naklini mûcib olur. Bundan ma'dâgars edilmiş olan müteaddid ağaçlar ve bâ-husûsdud ağaçları vakt ve zamanıyla iki karyenin arâzisine nakl ve gars edilebilecektir.

Ma'at-teessüf terkine mecbûriyyet hâsıl olan Nusretiye Karyesi'nin arâzisi ziraat nokta-i nazarından birinci derecede olup mezkûr arâzi Nusretiye'nin cihet-i garbîsinde takrîben bir kilometro bu'd ve mesâfede Safiye Karyesi ahâlisine fûrûht edilmek sûretiyle hükümet karye-i mezkûrenin tebdîl-i mahallinden dolayı sarf edeceđi mebâliđin kısm-ı azâmınıistirdâd edebilecektir.

### Sâlisen: EbniyeninTakdîr-i Kıymetiyle Tahrîri;

Karye-i mezkûrenin ebniye kıymeti sûret-i âtîde tahrîr ve takdîr edilmiştir. Evvelâ hasar-dîde veya mâil-i inhidâm olan 43 hâne masraflarının esâmîsi ve kıymetlerini müşîr cetveldir.

Tablo 1

Hasar Gören 32 Hânenin Sahipleri Ve Emlak Kıymetleri		
Sıra	Emlak Sahibi	Hâne Kıymeti/Lira-yi Osmânî/Adet
1	Kadı ođlu Süleyman	100
2	Mehmed ođlu Mustafa	70
3	Mehmed ođlu Ahmed	150
4	Ahmed ođlu Osman	180
5	Receb ođlu Salih	100
6	Kadı ođlu Salih	80
7	Müdüri ođlu Hasan	180
8	Kadı ođlu Tursun	200
9	Süleyman ođlu Şaban	80
10	Ahmed ođlu Şaban	150
11	Mustafa ođlu Zahid	50
12	Adem ođlu Mehmed	140
13	Emin ođlu Mehmed	150
14	Emin ođlu Şaban	150
15	Emin ođlu Aliya	140
16	Murad ođlu Mehmed	100
17	Kadı ođlu Hasan	200
18	Kadı ođlu Mehmed	80
19	Ali ođlu Mevlud	150
20	Hasan ođlu Ali	180
21	Kadı ođlu Halil	180
22	Mehmed ođlu Hasan	100
23	Bekir ođlu Mehmed Ali	150
24	Mehmed Çavuş	150
25	İpşir ođlu Ahmed	120
26	Memite	50
27	Refik	80
28	Rasim	40
29	Sađ ođlu Receb	20
30	İbşir ođlu Mehmed	100
31	Memişe	40
32	Keskin ođlu Ahmed	20
	<b>32 hanenin emlak kıymetlerinin toplamı</b>	<b>3.680 Osmanlı Lirası</b>



Tablo 2

Heyelan Anında Hasar Görmeyen 11 Hânenin Sahipleri Ve Emlak Kıymetleri		
Sıra	Emlak Sahibi	Hâne Kıymeti/Lira-yi Osmânî/ Adet
1	Hasib oğlu Osman	140
2	Ali oğlu Ömer	140
3	Cafer	140
4	İbrahim oğlu Cafer	150
5	Adem oğlu Ahmed	120
6	Hatib	100
7	Hatib oğlu Hasan	40
8	Hatib oğlu Yüsuf	60
9	Şuayb Efendi	50
10	Hafız Hüseyin	70
11	Şaban oğlu Mehmed	30
	<b>43 hanenin emlak kıymetlerinin toplamı</b>	<b>4.720 Osmanlı Lirası</b>

**Netice;**

Karye-i mezkûre bedbaht ahâlisinin şu hâl-ı vahîmî hükümetin nazar-ı dikkatine tekrâren arz eyleriz.

Ahâli-i mezkûre gâyetle çalışkan olup arâzileri de şâyân-ı dikkat derecede mevrûdur.

Karye ahâlisi Sadrazam Paşa hazretlerinin nezdine bir heyet-i mebûse göndermek niyetinde bulunmakta idi. Hâllerini cânib-i hükümetten nazar-ı dikkate alınıp tedâbîr-i lâzime ittihaz kılınacağı ve bunun ise yegâne delîli icrâ eylediğimiz keşfiyyât olduğu söyleyerek kararlarından sarf-ı nazar ettirerek raporumuza hitâm vermezden evvel vazîfe-i müşekkilemizin ifâsını teshîl için ettikleri muâvenetlerden gerek Karamürsel Kaimakamına gerek jandarma kumandanına şükrân-ı samîmimizi beyân ederiz.

## KAYNAKÇA

- Beydilli, Kemal, 1828-1829 *Osmanlı-Rus Savaşında Doğu Anadolu'dan Rusya'ya Göçürülen Ermeniler*, Ankara 1988.
- BOA, BEO, AMKT. MHM, Dosya nr. 515, Gömlek nr. 38.
- BOA, BEO, Dosya 4316; Gömleknr. 323640.
- BOA, BEO, Dosya nr. 39/53, Gömlek nr. 296462.
- BOA, İrade Maliye, Dosyanr. 47, Gömlek nr. 40.
- BOA, T. TNF.VRK.,nr. 65/36.
- BOA, Yıldız Sadaret, Hususi Maruzat Evrakı, Dosya nr. 269, Gömlek nr. 114/1.
- Danişmend, İsmail Hami, *İzahlı Osmanlı Tarihi Kronolojisi*, İstanbul 1972, III, IV.
- Erkan, Süleyman, *Kırım Kafkasya ve Doğu Anadolu göçleri (1878-1908)*, Basılmamış Doktora Tezi, Samsun 2000.
- Gül, Muhittin, "Türk-Gürcü İlişkileri ve Türkiye Gürcüleri", *SAU Fen Edebiyat Dergisi*, (2009/1), s. 103-105.
- <http://karamürsel.gov.tr/nusretiye.html>.
- İpek, Nedim, *İmparatorluktan Ulus Devlete Göçler*, İstanbul 2006.
- İpek, Nedim, *Mübadele ve Samsun*, Ankara 2000.
- İpek, Nedim, *Rumeliden Anadolu'ya Türk Göçleri*, Ankara 1999.
- Kırımlı, Hakan, *Türkiye'deki Kırım Tatar ve Nogay Köy Yerleşimleri*, İstanbul 2011.
- Kurat, Akdes Nimet, *Türkiye ve Rusya, XVIII. Yüzyıl Sonundan Kurtuluş Savaşına Kadar Türk-Rus İlişkileri (1798-1919)*, Ankara 1970.
- McCarthy, Justin, *Ölüm ve Sürgün*. (çev. Bilge Umar), İstanbul 1998.
- Muâhedât Mecmuası, Ceride-i Askeriye Matbaası, 1297, III.
- *Osmanlı Belgelerinde Kafkas Göçleri*, İstanbul 2012, cilt 2.
- Suna, Kili, Şeref Gözübüyük, *Türk Anayasa Metinleri (Sened-i İttifaktan Günümüze)*, İstanbul 2000.
- Velahoğlu, Fahri, *1828-1829 Osmanlı Savaşları ve Acı Sonuçları*, [http://www.ahiska.org.tr/wp\\_pdf/sayi10/parcali/30\\_sirali-1.pdf](http://www.ahiska.org.tr/wp_pdf/sayi10/parcali/30_sirali-1.pdf).
- Yurdakul, İlhami, "XIX. Yüzyılda Osmanlı-Açe İlişkileri-Osmanlı Hilâfetinin Güney Asya'daki Dinî-Siyasî Nüfuzu", *Türk Kültürü İncelemeleri Dergisi*, (Güz 2005), Sayı XIII, s. 19-48.
- Rifat Yüce, *Kocaeli Tarihi ve Rehberi*, İzmit 1945.