



ÇOK PARTİLİ DÖNEM TÜRK SİYASİ HAYATINDA KOCAELİ MİLLETVEKİLLERİ

Gülten ARSLAN*
Ali ARSLAN**

Giriş

Dilimize Fransızcadan geçmiş olan “Elit” kavramı, Latince kökenli bir sözcük¹ olup, akademik camiada ün kazanması, İtalyan düşünür Pareto sayesinde olmuştur. Teorik bakımdan elit, kurumsal iktidara sahip, toplumsal kaynakları kontrol edebilecek konumda bulunan, karar verme sürecini doğrudan ya da dolaylı olarak ciddi bir şekilde etkileyebilen, karşıtlarına rağmen istek ve amaçlarını gerçekleştirebilen bireyler olarak tanımlanır². Metodolojik olarak “konumcu yaklaşım” ve “kararcı yaklaşımlar”³ temelinde ele alındığında ise elit, stratejik toplumsal kurumların en üst ya da karar verme sürecine en yakın konumlarını işgal eden bireyler olarak tanımlanır. Toplumun en önemli ve en stratejik kurumları arasında ise başta siyaset kurumu⁴ olmak üzere ekonomi, ordu⁵, yargı, eğitim ve medya^{6,7} gibi kurumlar sayılabilir.

Araştırmanın temelini oluşturan siyasi elit^{8,9} kavramı ise öz olarak, siyaset kurumunun en üst ya da en üste yakın konumlarını işgal eden bireyler olarak tanımlanabilir. Bir başka tabirle, siyaset kurumunun temelini oluşturan siyasi partiler ile yasama ve yürütme organlarının en üst konumlarını ellerinde bulunduran bireyler, siyasi elit tanımı kapsamına dâhil edilir¹⁰. Bu çalışmada siyasi elit kavramı ve milletvekilleri ile sınırlandırıldı.

Araştırmaya konu edilen Kocaeli milletvekilleri, Türk siyasi elitlerinin önemli bir bileşenini oluşturur. Marmara Bölgesi’nde yer alan Kocaeli ilimiz, Türkiye’nin en kalabalık on birinci şehrini bünyesinde barındırır. 2014 yılı TÜİK ADNKS verilerine göre, 2013 yılı itibarıyla Kocaeli’nde 1.676.202 kişi yaşamaktadır¹¹. Kocaeli nüfusunun 849.465’ini

* Siyaset Bilimci ve Siyaset Araştırmacısı. gultenb.arslan@hotmail.com

** Doç. Dr., Mersin Üniversitesi, Fen-Edebiyat Fakültesi, Sosyoloji bölümü öğretim üyesi, E-posta: aliarslan@mersin.edu.tr cimderaslan@hotmail.com

1 Durmuş Ali Arslan, *Sosyoloji ve Yöntem Yazıları*, Ankara, 2012-a.

2 Durmuş Ali Arslan, “Mersin Milletvekillerinin Sosyolojik Profilleri”, *Uluslararası İnsan Bilimleri Dergisi - International Journal of Human Sciences*. 9-2, (2012-b), s. 587-622.

3 Mehmet Turhan, *Siyasal Elitler*, Ankara, 1991.

4 Durmuş Ali Arslan, *Turkish Political Elites: Sociological Analysis of Turkish Politics and Politicians*, Berlin 2011-a.

5 Durmuş Ali Arslan, *Who Rules Turkey: Turkish Power Elite*, Berlin 2011-b.

6 Durmuş Ali Arslan, *Elites and Power in Contemporary Turkey: Social Anatomy of Turkish Elites*, Berlin 2011-c.

7 Durmuş Ali Arslan, “Türk medya elitleri: Bir durum tespiti”, *Sosyoloji Araştırmaları Dergisi (Journal of Sociological Research)*, 4- 2, (2004), s. 135-164.

8 Frederick W. Frey, *The Turkish Political Elite*, Massachusetts, 1965.

9 Jacob M Landau, Ergun Özbudun, Frank Tachau, *Electoral Politics in the Middle East*, London, 1980.

10 Durmuş Ali Arslan, *Who Rules Turkey: The Turkish Power Elite and the Roles, Functions and Social Backgrounds of Turkish Elites*, Guildford, 1999.

11 TÜİK, *Adrese Dayalı Nüfus Kayıt Sistemi*, Türkiye İstatistik Kurumu, Ankara, 2014.

erkekler, 826.737'ini de kadınlar oluşturmaktadır. TÜİK 2015 yılı ADNKS verileri ise Kocaeli'nin nüfusunun, 46.593 kişilik artışla 1.722.795'e yükseldiğini göstermektedir¹². İl sınırları dâhilinde 12 ilçe ve 243 köy mevcuttur¹³. 1993 yılında büyükşehir statüsü kazanmıştır. Türkiye'nin yalnızca tarihi değil, toplumsal ve ekonomik hayatında da müstesna bir yere sahip olan Kocaeli'nin güneyinde Bursa, doğu ve güneydoğusunda Sakarya, batısında Yalova, İzmit Körfezi, Marmara Denizi ve İstanbul ile kuzeyinde Karadeniz yer alır.

1. Kavramsal ve Kuramsal Çerçeve

Bu araştırma ağırlıklı olarak elit ve siyasi elit kavramları üzerine inşa edildi. “Elit” kavramı Türkçeye Fransızcadan geçmiştir. Köken itibariyle Latince bir sözcüktür¹⁴. Akademik ününü ise büyük ölçüde İtalyan düşünür Pareto'ya borçludur. Teorik açıdan elit, kurumsal iktidara sahip, toplumsal kaynakları kontrol edebilecek konumda bulunan, karar verme sürecini doğrudan ya da dolaylı olarak ciddi bir şekilde etkileyebilen, karşıtlarına rağmen istek ve amaçlarını gerçekleştirebilen bireyler olarak tanımlanır¹⁵. Metodolojik açıdan ise “konumcu yaklaşım” ve “kararcı yaklaşımlar”¹⁶ temelinde tanımlanabilir. Bu bağlamda ele alındığında elit, stratejik toplumsal kurumların en üst ya da karar verme sürecine en yakın konumlarını işgal eden bireyler olarak tanımlanabilir.

Bu tespitten hareketle siyasi elitler, siyaset kurumunun en üst ya da en üste yakın konumlarını işgal eden bireyler olarak tanımlanabilir. Daha net bir tabirle, siyaset kurumunun temelini oluşturan siyasi partiler ile yasama ve yürütme organlarının en üst konumlarını ellerinde bulunduran bireyler, siyasi elit tanımı kapsamında ele alınabilir¹⁷. Bu çalışmada siyasi elit kavramı ve milletvekilleri ile sınırlandırıldı. Araştırmaya konu edilen Kocaeli milletvekilleri de, Türk siyasi elitlerinin ayrılmaz bir parçasını oluştururlar.

Kuramsal açıdan ise araştırmada elit teorisi^{18,19} kullanıldı. Elit teorisi, toplumdaki iktidar ilişkilerini ve siyasi yapıyı anlamak ve toplumsal hayattaki eşitsizlikleri açıklamak amacı doğrultusunda, sınıf teorisine bir alternatif olarak geliştirilmiştir. Elit teorisinin dört temel açılımı mevcuttur. Bunlar seçkinci (elitist) elit teorisi, çoğulcu (plüralist) elit teorisi, demokratik elit teorisi ve demo-elit perspektiftir²⁰. Kocaeli milletvekillerinin sosyolojik analizini hedefleyen bu çalışmada, temel kuramsal çerçeve olarak elit teorisi seçildi. Konu ile ilgili daha önceki araştırma bulgularından da faydalanılarak^{21,22} çalışmada, elit teorileri arasından da seçkinci (elitist) elit teorisinin kullanılması tercih edildi.

Elitist elit teorisinin tarihsel kökleri Pareto, Michels ve Mosca'ya kadar indirgenebilir. Peter Bachrach ilk elitist düşünür olarak Mosca'ya, Moyser²³ ise ilk elitist düşünür olarak Michels'i kabul eder. Öteki tanınmış seçkinci sosyologlar arasında Hunter, Mills, Domhoff, Aaronovitch ve Miliband'ın gibi isimler sayılabilir.

12 TÜİK, *Adrese Dayalı Nüfus Kayıt Sistemi*, Türkiye İstatistik Kurumu, Ankara, 2015.

13 Kocaeli Çevre ve Şehircilik İl Müdürlüğü, *Kocaeli İli 2013 Yılı Çevre Durum Raporu*, Kocaeli, 2014.

14 Durmuş Ali Arslan, “Mersin Milletvekillerinin ...”, *Uluslararası İnsan Bilimleri Dergisi - International Journal of Human Sciences*. 9/2, (2012-a), s. 588-9.

15 Durmuş Ali Arslan, “Educational Bases of Turkish Democracy: Educational Backgrounds of Turkish Elites”, *Sosyoloji Araştırmaları Dergisi (Journal of Sociological Research)*. 8/1, (2005-a), s. 5-30.

16 Mehmet Turhan, *Siyasal ...*, Ankara, 1991.

17 Durmuş Ali Arslan, *Turkish Political Elites: Sociological ...*, Berlin 2011-a.

18 Eva Etzioni-Halevy, *Class & Elites in Democracy and Democratisation*. NewYork, 1997.

19 Eva Etzioni-Halevy, *The Elite Connection*, NewYork, 1993.

20 Durmuş Ali Arslan, Türk İktidar Seçkinleri. *Kırgızistan Kommersiyal Enstitüsü, Akademik Bakış, Türk Dünyası Celalabat İşletme Fakültesi Sosyal Bilimler Dergisi*, 3, (2004), s. 1-9.

21 Durmuş Ali, Arslan, ve Gülten Arslan, “Çok Partili Dönem Tokat milletvekillerinin sosyolojik profilleri”, *Karadeniz Araştırmaları (Balkan, Kafkas, Doğu Avrupa ve Anadolu İncelemeleri) Dergisi*. 43, (2014), s. 117-150

22 Durmuş Ali Arslan, ve Gülten Arslan, “Geçmişten Günümüze Artvin Milletvekilleri: 1946'dan Bugüne Artvin Milletvekillerinin Sosyolojik Analizi”, *Karadeniz Araştırmaları (Balkan, Kafkas, Doğu Avrupa ve Anadolu İncelemeleri) Dergisi*. 36, (2013), s. 43-70.

23 George Moyser, Margaret Wagstaffe, *Research Methods for Elite Studies*, London, 1987.

Toplumsal yapı içinde, bireyler ve gruplar arasındaki eşitsizlikleri anlamak ve açıklamayı hedefleyen elitist teori, plüralist teorinin karşıtı fikirleri ön planda tutar. Elitist elit teorisyenlerine göre iktidar, toplumun iktidar yapısı içindeki sayıca az, fakat güç bakımından en güçlü insanların oluşturduğu elit grubunun elinde yoğunlaşmış ve merkezileşmiştir. Bu baskın grup, ötekilerin bilmediğini bilir, ötekilerin yapamadıklarını yapabilirler. Bu birey ve gruplar, öteki bireyler ve gruplara kıyasla çok daha güçlü ve onların üzerinde baskındırlar. Ayrıca elitist yaklaşım, elitlerin işbirliği, siyasi istikrar ve temsili demokrasi konularına ayrı bir önem verir. Elitistlere göre, bu 3 olgu nedensellik ilişkisi vardır. Siyasi istikrar, temsili demokratik hükümeti ve elitler arasında birlikte hareket etmeyi gerektirir. Bu uzlaşya dayalı birliktelik elitleri karar verme sürecinde daha da güçlü kılar.

2. Araştırmanın Yöntemi

Bu çalışmada Kocaeli milletvekilleri, tarihsel bir bakış açısıyla, sosyolojik açıdan incelendi. Bu amacı gerçekleştirmek için, elit sosyolojisinin^{24,25} yöntem ve teknikleri (Gilbert, 1994) kullanıldı. Türk siyasi elitlerinin oluşturduğu araştırma evreni, zaman boyutunda sınırlandırılarak, 1950-2015 yılları çalışma evreni olarak belirlendi. Bu evrenden örneklem grubu olarak, 1950-2015 yılları arasında, Türkiye Büyük Millet Meclisi çatısı altında, Kocaeli milletvekili olarak görev yapmış/yapmakta olan parlamenterler seçildi. Temel veri kaynağı olarak TBMM'nin kurumsal kayıtları ve yayınları, özellikle de meclis albümleri^{26,27,28,29,30} kullanıldı. Çok Partili dönem parlamentolarını kapsayan bu verilerden hareketle, dünden bugüne Kocaeli milletvekilliği yapmış siyasi elitlerin toplumsal özgeçmişleri ile ilgili bir veri seti oluşturuldu. Bu veri seti, sosyal bilimlerde yaygın olarak kullanılan bir veri analizi programı olan SPSS^{31,32,33} kullanılarak analiz edildi.

Çalışmada, başta aşağıdaki sorular olmak üzere konu ile ilgili olabilecek öteki bazı soruların ve bunlarla ilişkili alt soruların cevapları araştırıldı:

- Kocaeli'nin siyasi yapısı içinde milletvekili seçilebilmek için yaş faktörü belirleyici bir etkiye sahip midir?
- Genç (Orta-genç) yaş grubu milletvekili adaylarının, Kocaeli'nde milletvekili seçilme olasılığı, ileri yaş grubu bireylere oranla daha mı yüksektir?
- Bazı meslek grupları, Kocaeli'nde siyasi elit dolaşım sürecinde daha belirleyici etkiye sahip midir?
- Milletvekili adaylarının üst düzey bürokrat-yönetici olması, Kocaeli'nde milletvekili seçilmesinde pozitif yönde bir etki yapar mı?
- Meslek olarak hukukçu milletvekili adaylarının Kocaeli'nden milletvekili seçilebilme olasılığı öteki meslek gruplarına oranla daha mı yüksektir?
- Meslek olarak tüccar ve sanayicilik kökenli olmak, Kocaeli'nden milletvekili seçilme sürecinde pozitif yönde bir etki yapar mı?
- Milletvekili adaylarının cinsiyeti, Kocaeli'nden milletvekili seçimi sürecinde

24 Rosanna Hertz ve Jonathan B. Imber, *Studying Elites Using Qualitative Methods*, London, 1995.

25 George Moyser, Margaret Wagstaffe, *Research Methods ...*, London, (1987).

26 TBMM, *TBMM Albümü 1920-1991*, Ankara, 1994.

27 TBMM, *TBMM Albümü 22. Dönem*, Ankara, 2003.

28 TBMM, *TBMM Albümü 21. Dönem*, Ankara, 2000.

29 TBMM, *TBMM Albümü 20. Dönem*, Ankara, 1997.

30 TBMM, *TBMM Albümü 19. Dönem*, Ankara, 1992.

31 Joseph F. Healey, *Statistics: A Tool for Social Research*, California, 1993.

32 Nigel Gilbert, *Analyzing Tabular Data*, London, 1997.

33 Remzi Altunışık (vd.), *Sosyal Bilimlerde Araştırma Yöntemleri (SPSS Uygulamalı)*, Sakarya, 2004.

belirleyici bir etkiye sahip midir?

- Milletvekili adaylarının erkek olması, Kocaeli’nde milletvekili seçimi sürecinde pozitif yönde bir etki yapar mı?
- Yabancı dil bilmek, Kocaeli’nde milletvekili seçimi sürecinde pozitif yönde bir etki yapar mı?
- Eğitim durumu Kocaeli’nde milletvekili seçimi sürecinde belirleyici bir etkiye sahip midir?
- Aldığı eğitimin miktarı arttıkça, milletvekili adayının Kocaeli’nden milletvekili seçilme olasılığı da artar mı?
- Üniversite mezunu olmak, milletvekili adayının Kocaeli’nden milletvekili seçilmesinde pozitif yönde belirleyici rol oynar mı?
- Alınan eğitimin türü milletvekili adayının Kocaeli’nden milletvekili seçilmesinde pozitif yönde etki yapar mı?
- Metropol kentlerdeki köklü üniversitelerden alınan diplomalar, milletvekili adayının Kocaeli’nden milletvekili seçilmesinde pozitif yönde etki yapar mı?
- Milletvekili adayının medeni durumu, Kocaeli’nden milletvekili seçilmesinde olumlu yönde etki yapar mı?
- Evli olmak, bireylerin milletvekili seçilmesini olumlu yönde etkiler mi?

3. Çok Partili Dönem Türk Siyasi Hayatında Kocaeli Milletvekilleri

Başta da vurgulandığı gibi bu araştırma, Çok Partili Dönemde³⁴, Türkiye Büyük Millet Meclisi çatısı altında Kocaeli ilini temsil etmiş milletvekilleri ile sınırlandırıldı. Bu durumda araştırmanın kapsamına son 16 dönem Kocaeli milletvekilliği yapmış parlamenterler dâhil edildi. Daha net bir ifadeyle, çalışmada 1950’den günümüze gerçekleştirilen 16 genel seçimde Kocaeli’nden milletvekili seçilip, Kocaelilileri temsilen, yasama sürecinde rol oynayan siyasi elitler sosyolojik olarak analiz edildi.

Tablo 1: Kocaeli Milletvekillerinin Seçildiği Dönemler

Seçildiği Dönem					
		Sayı	Yüzde	Geçerli Yüzde	Birikimli Yüzde
Dönem	9. Dönem (1950)	11	9,2	9,2	9,2
	10. Dönem (1954)	12	10,1	10,1	19,3
	11. Dönem (1957)	5	4,2	4,2	23,5
	12. Dönem (1961)	5	4,2	4,2	27,7
	13. Dönem (1965)	5	4,2	4,2	31,9
	14. Dönem (1969)	4	3,4	3,4	35,3
	15. Dönem (1973)	5	4,2	4,2	39,5
	16. Dönem (1977)	5	4,2	4,2	43,7
	17. Dönem (1983)	5	4,2	4,2	47,9
	18. Dönem (1987)	7	5,9	5,9	53,8
	19. Dönem (1991)	7	5,9	5,9	59,7
	20. Dönem (1995)	9	7,6	7,6	67,2
	21. Dönem (1999)	10	8,4	8,4	75,6
	22. Dönem (2002)	9	7,6	7,6	83,2
	23. Dönem (2007)	9	7,6	7,6	90,8
	24. Dönem (2011)	11	9,2	9,2	100,0
	Toplam	119	100,0	100,0	

34 Durmuş Ali Arslan, (vd.), “Çok Partili Dönemde, Genel Seçim Sonuçları Temelinde Türkiye’nin Siyasi Yapısı” (Ed. Şenol Kantarcı ve Fatma Şimşek, *Berna Türkoğan Uysal Armağan Kitabı* içinde), Ankara, 2015.

Tablo 1’de de görüldüğü gibi ele alınan dönemde Kocaeli’ni, toplam 119 milletvekili Parlamentoda temsil etmiştir. Son dönemde Kocaeli adına yasama sürecine katılan milletvekili sayısı ise 11’dir. Araştırmada bu 119 milletvekili önce yaş değişkeni temelinde incelenecek.

4. Yaş Özellikleri Bakımından Kocaeli Milletvekilleri

Toplumsal hayatta karşılaşılan eşitsizliklerin altında yatan faktörler denildiğinde öncelikle akla yaş, cinsiyet, eğitim seviyesi gibi değişkenler gelir. Siyaset sosyolojisi ya da elit sosyolojisi alanında yapılan çalışmalarda, öncelikle üzerinde durulan değişken yaş olgusudur³⁵. Kocaeli milletvekillerinin sosyolojik profillerini ortaya koymayı hedefleyen bu çalışmada da aynı gelenek takip edildi.

TBMM kayıtları esas alınarak oluşturulan veriler incelendiğinde, Kocaeli milletvekillerinin genç-orta yaş karakteri sergilediği gerçeği ile karşılaşılır. Tablo 2’de de görüldüğü gibi, çok partili dönemde, Kocaeli’ni temsilen yasama sürecine müdahil olan milletvekillerinin ortalama yaşı 50’nin altındadır. Vekillerin en genci 31 yaşında, en yaşlısı ise 64 yaşındadır.

Tablo 2: Kocaeli Milletvekillerinin Yaşları

Yaş Durumu					
		Sayı	Yüzde	Geçerli Yüzde	Birikimli Yüzde
Yaş	31,00	2	1,7	1,7	1,7
	32,00	1	,8	,8	2,5
	33,00	3	2,5	2,5	5,0
	34,00	1	,8	,8	5,9
	36,00	5	4,2	4,2	10,1
	37,00	3	2,5	2,5	12,6
	38,00	6	5,0	5,0	17,6
	39,00	3	2,5	2,5	20,2
	40,00	6	5,0	5,0	25,2
	41,00	6	5,0	5,0	30,3
	42,00	8	6,7	6,7	37,0
	43,00	5	4,2	4,2	41,2
	44,00	3	2,5	2,5	43,7
	45,00	4	3,4	3,4	47,1
	46,00	4	3,4	3,4	50,4
	47,00	3	2,5	2,5	52,9
	48,00	6	5,0	5,0	58,0
	49,00	7	5,9	5,9	63,9
	50,00	2	1,7	1,7	65,5
	51,00	4	3,4	3,4	68,9
	52,00	3	2,5	2,5	71,4
	53,00	4	3,4	3,4	74,8
	54,00	4	3,4	3,4	78,2
	55,00	4	3,4	3,4	81,5
	56,00	6	5,0	5,0	86,6
	57,00	3	2,5	2,5	89,1
	58,00	4	3,4	3,4	92,4
	59,00	1	,8	,8	93,3
	60,00	2	1,7	1,7	95,0
	62,00	3	2,5	2,5	97,5
	63,00	2	1,7	1,7	99,2
	64,00	1	,8	,8	100,0
	Toplam	119	100,0	100,0	

35 Durmuş Ali Arslan, (vd.), “Çok Partili Dönem Türk Siyasi Tarihinde Bitlis Milletvekilleri”, *Akademik Bakış, İktisat ve Girişimcilik Üniversitesi, Türk Dünyası Kırgız-Türk Sosyal Bilimler Enstitüsü, Uluslararası Sosyal Bilimler E-Dergisi*, 47, (2015), s. 71-97.

Kocaeli milletvekillerinin yaş özellikleri daha yakından incelendiğinde oldukça anlamlı bulgularla karşılaşılır. Bulgular, Kocaeli milletvekillerinin göreceli de olsa genç bir karaktere sahip olduğuna işaret etmektedir. Zira 50 yaş altındaki siyasi elitler, Kocaeli milletvekillerinin yaklaşık üçte ikisini oluşturmaktadır. 60 yaş üzeri milletvekillerinin oranı ise yüzde 7'yi bile bulmamaktadır.

Tablo 3: Kocaeli Milletvekillerinin Yaş Gruplarına Dağılımı

Yaş grubu					
		Sayı	Yüzde	Geçerli Yüzde	Birikimli Yüzde
Yaş grubu	1,00 (30-34)	7	5,9	5,9	5,9
	2,00 (35-39)	17	14,3	14,3	20,2
	3,00 (40-44)	28	23,5	23,5	43,7
	4,00 (45-49)	24	20,2	20,2	63,9
	5,00 (50-54)	17	14,3	14,3	78,2
	6,00 (55-59)	18	15,1	15,1	93,3
	7,00 (60 ve üzeri)	8	6,7	6,7	100,0
	Toplam	119	100,0	100,0	

Figür 1: Kocaeli Milletvekillerinin Yaş Gruplarına Dağılımı



Kocaeli milletvekillerinin yaş özellikleri yaş grupları temelinde incelendiğinde de oldukça önemli bulgularla karşılaşılır. Tablo 3 ve Figür 1'de de görüldüğü gibi, milletvekillerinin yaklaşık dörtte biri, 40-44 yaş arası bireylerden oluşmaktadır. 45-49 yaş grubundaki bireyler ise milletvekillerinin beşte birini teşkil etmektedir. Özellikle kırklı yaşlardaki bireyler, milletvekilleri arasında en büyük temsil oranına sahiptir. Daha net bir ifadeyle kırklı yaşlardaki bireyler, Kocaeli milletvekillerinin neredeyse yarısını oluşturmaktadır.

Kocaeli milletvekillerinin yaş gruplarına göre dağılımı, dönemler temelinde incelendiğinde, konuyla ilgili çok daha ayrıntılı bilgilere ulaşılır. İncelenen 16 dönem içinde Kocaeli milletvekilleri arasında gençlerin en büyük oranda temsil edilme imkânı bulunduğu dönem, 9. Parlamento dönemidir. 1950 genel seçimleri ile şekillenen bu dönem parlamentosu, gerçek çok partili demokratik hayat açısından da bir milat teşkil eder. Bu dönemde Kocaelililerin kendilerinin başkentte temsil etmeleri için seçtikleri

11 parlamentlerden 6'sı 40 yaşın altındadır. Bu yaklaşık yüzde 55'lik bir orana tekabül etmektedir.

Buna karşın yaşlıların (60 yaş ve üzeri bireylerin) en büyük temsil edilme oranına ulaştığı dönem ise 1995 genel seçimleri ile teşkil edilen 20. Dönem parlamentosudur. Bu parlamento döneminde 60 yaş üzeri bireyler, Kocaeli milletvekilleri arasında yüzde 22'nin üzerinde bir temsil gücü elde etmişlerdir. Son dönem parlamentosunda ise Kocaeli'ni temsil ağırlığı 45-54 yaş arası vekillerdedir. 24. Dönem parlamentosunda Kocaeli'ni temsil eden milletvekilleri arasında bu yaş grubunun ağırlığı dörtte üçe yaklaşmaktadır.

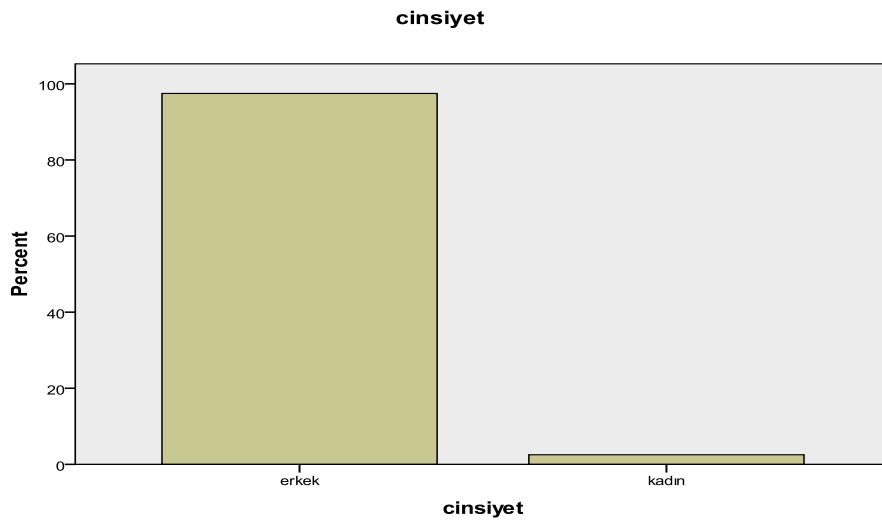
5. Cinsiyet Değişkeni Bakımından Kocaeli Milletvekilleri

Toplumsal profil araştırmalarında üzerinde en sık durulan sosyolojik değişkenlerin başında cinsiyet faktörü gelir. Çünkü dün olduğu gibi bugün de, en büyük toplumsal eşitsizlik kaynağı cinsiyet faktörüdür. Bir başka ifadeyle toplumsal cinsiyet temelli eşitsizliklere, geleneksel ya da gelişmiş olsun hemen her toplumda rastlamak mümkündür. Bu durum genellikle cinsiyetçilik olarak ifade edilir. Sosyolojik olarak bakıldığında cinsiyetçilik, "bir cinsiyete üstünlük atfeden, feminin ya da maskülen toplumsal cinsiyet rol ve davranışları temelinde ayrımcılık yapan inançlar sistemidir"³⁶. Cinsiyet temelli eşitsizliklerde denge, hemen her zaman kadınların aleyhinedir.

Tablo 4: Kocaeli Milletvekillerinin Cinsiyet Özellikleri

		Cinsiyet			
		Sayı	Yüzde	Geçerli Yüzde	Birikimli Yüzde
Geçerli	Erkek	116	97,5	97,5	97,5
	Kadın	3	2,5	2,5	100,0
Toplam		119	100,0	100,0	

Figür 2: Kocaeli Milletvekillerinin Cinsiyet Özellikleri



Kocaeli milletvekillerinin sosyolojik profillerini ortaya koymayı amaçlayan bu araştırmanın bulguları da yukarıdaki tespitleri doğrular niteliktedir. Tablo 4 ve Figür 2'de de görüldüğü gibi incelenen 65 yıllık süreçte gerçekleştirilmiş 16 genel seçimlerde, Kocaeli'ni temsil etme onuru yaşamış 119 milletvekilinden yalnızca 3 tanesi kadındır. Bu yüzde 2,5'lik bir orana karşılık gelmektedir. Oysa Kocaeli nüfusunun yaklaşık yarısını

36 Durmuş Ali Arslan, "Üçüncü Bin Yılda Adana Milletvekilleri", *International Journal of Human Sciences - Uluslararası İnsan Bilimleri Dergisi*, 12-1, (2015), s. 582-625.

kadınlar oluşturmaktadır. Kocaeli milletvekilleri arasında kadınların neredeyse esamisi okunmamaktadır. Bu bulgular Kocaeli’nde halkın siyaseti, eril bir uğraş alanı olarak gördüğüne dair çıkarımlara da götürülebilir. Bu tespitler kısmen doğruluk taşıyacaktır. Zira siyasi elit dolaşım sürecinde toplumsal ve siyasal faktörler genellikle bireylerin kişisel tercihlerinin önüne geçebilmektedir.

Bir başka anlatımla bireyle kendilerine sunulan listeden vekillerini seçmektedir. Ancak bu listeye girecek adaylar ise ağırlıklı olarak siyasi partilerin üst yönetimi, çoğunlukla da liderleri tarafından belirlenmektedir. Bu durumda siyasi partilerin yapısı ve işleyişi de işin içine girmekte ve bireylerin tercihlerinde doğrudan belirleyici rol oynamaktadır. Kitle partilerinde toplumdaki dezavantajlı kesimler daha fazla temsil edilme imkânı bulabilirken, kadro partilerinde ise durum tersinedir.

Kocaeli milletvekilleri arasında kadınların temsiline dair daha net bir sonuca ulaşabilmek için milletvekillerinin profillerinin, cinsiyet değişkeni bağlamında sergilediği, dönemsel farklılıkları da incelemek gerekir. Tablo 6’da bu konuya dair son derece ayrıntılı bulgular yer almaktadır. Bulgular dikkatlice incelendiğinde çok partili dönemin başlangıcından ikinci bin yılın sonuna kadar geçen yaklaşık yarım asırlık süreçte, Kocaeli milletvekilleri arasında hiçbir kadın milletvekili yoktur. Ta ki 21. Dönem parlamentosuna kadar. Özellikle son 2 dönem Kocaeli milletvekilleri arasında kadınların temsil oranı ise yüzde 10’a ulaşmıştır. 2015 yılı yaz aylarında gerçekleşecek 25. Dönem parlamento seçimleri, kadının Kocaeli milletvekilleri arasından temsiline dair, olumlu sayılabilecek bu gidişatın kalıcı olup olmadığına dair önemli ipuçları verecektir.

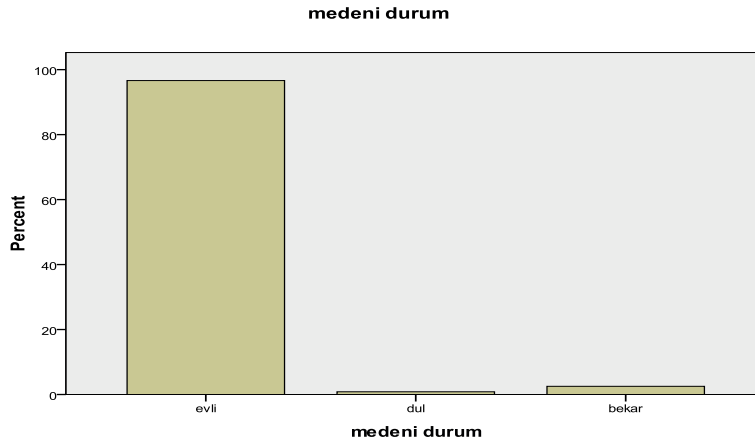
6. Kocaeli Milletvekillerinin Medeni Durumları

Elitlerin toplumsal profillerini ortaya koymayı hedefleyen araştırmalarında dikkate alınan iki önemli sosyolojik değişken ise medeni durum ve aile yapısıdır. Özellikle evlilik ve aile olguları hemen her toplumda ön plana çıkan iki önemli toplumsal olgudur. Evlilik, yetişkin bir erkek ile bir kadın arasında gerçekleşen, toplumsal olarak kabul edilmiş, genellikle de yasal olarak tanınıp onaylanmış beraberlik ya da bir arada hayat sürme esasını dile getiren bir ilişki biçimidir. Hemen her toplumda evlilik, büyük ölçüde kurumlaşmıştır.

Tablo 5: Kocaeli Milletvekillerinin Medeni Durumları

Medeni durum					
		Sayı	Yüzde	Geçerli Yüzde	Birikimli Yüzde
Geçerli	Evli	115	96,6	96,6	96,6
	Dul	1	,8	,8	97,5
	Bekâr	3	2,5	2,5	100,0
	Toplam	119	100,0	100,0	

Bu saptamaların ışığında, Kocaeli’nin siyasi ve toplumsal hayatında evlilik olgusunun yeri ve önemine de ışık tutmak amacıyla, Kocaeli milletvekillerinin medeni durumları da araştırıldı. Tablo 5 ve Figür 3’te de görüldüğü gibi, milletvekillerin çok büyük bir çoğunluğu evli bireyler arasından seçilmiştir. Bekâr milletvekillerinin oranı ise yüzde 3’ü bile bulmamaktadır. Bu bulgular, Kocaeli’nin toplumsal yapısı içinde evlilik olgusunu çok büyük bir önem atfedildiğini; bekâr milletvekili adaylarının Kocaeli’nden milletvekili seçilme şansının yok denecek kadar düşük olduğunu açık bir şekilde ortaya koymaktadır.

Figür 3: Kocaeli Milletvekillerinin Medeni Durumları

Kocaeli milletvekillerinin medeni durumları dönemler bazında incelendiğinde ortaya çıkan bulgular da yukarıdaki tespiti doğrular niteliktedir. Son 14 parlamento döneminde, hiçbir bekâr milletvekili adayı Kocaeli’ni temsilen parlamentoya girebilme şansı bulamamıştır. Daha net bir ifadeyle, yarım asrı aşkın bir süredir Kocaeli milletvekilleri evli bireyler arasından seçilmektedir.

7. Kocaeli Milletvekillerinin Aile Yapısı ve Çocuk Sayısı

Medeni durum değişkeni ile yakından alakalı bir diğer toplumsal değişken ise çocuk sayısı temelinde aile yapısıdır. Sıklıkla ifade edildiği üzere aile toplumun temel kurumlarından biridir. Hatta ailenin toplumun temel yapı taşını oluşturduğu bile söylenebilir. Toplum içinde bulunduğu en problemlü dönemlerde, aile kurumunun bireylerin ve toplumun hayatındaki yeri ve önemi daha bir belirgin hale gelir. Toplumsal ve ekonomik sorunların had safhaya ulaştığı durumlarda aile, Türk sosyologlarından Mübeccel Kıray’ın da tabiriyle aile bir “tampon kurum”³⁷ olarak görev yapar. Çeşitli dönemler de bazı fikir adamları, sanayileşmiş toplumlarda ya da sosyalist toplumlarda ailenin fonksiyonel gerekliliğinin ortadan kalkacağını iddia etmiş olsalar da³⁸, yaşananlar bu öngörüü geçersiz kılmıştır.

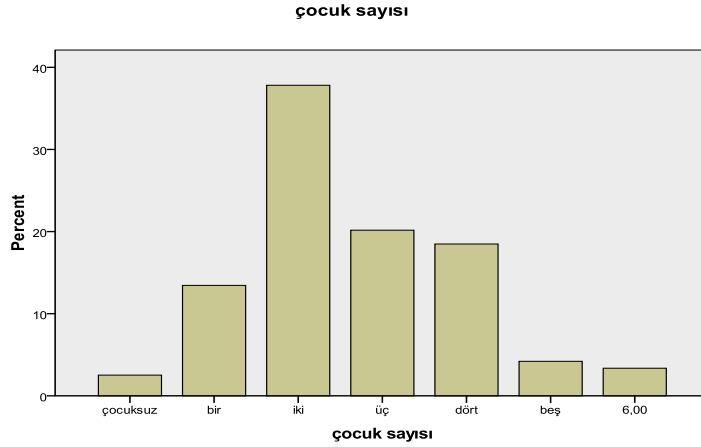
Tablo 6: Kocaeli Milletvekillerinin Çocuk Sayıları

Çocuk sayısı					
		Sayı	Yüzde	Geçerli Yüzde	Birikimli Yüzde
Geçerli	Çocuksuz	3	2,5	2,5	2,5
	Bir	16	13,4	13,4	16,0
	İki	45	37,8	37,8	53,8
	Üç	24	20,2	20,2	73,9
	Dört	22	18,5	18,5	92,4
	Beş	5	4,2	4,2	96,6
	Altı	4	3,4	3,4	100,0
	Toplam	119	100,0	100,0	

37 Mübeccel B. Kıray, *Ereğli-Ağır Sanayiden Önce Bir Sahil Kasabası*, İstanbul, 2000.

38 Emre Kongar, *İmparatorluktan Günümüze Türkiye'nin Toplumsal Yapısı 2*. İstanbul, 1985.

Figür 4: Kocaeli Milletvekillerinin Çocuk Sayıları



Tablo 6 ve Figür 4’teki bulgular da bu eğilimi açık bir şekilde ortaya koymaktadır. Üç ya da daha az sayıda çocuk sahibi olup, çekirdek aile yapısı sergileme eğilimi gösteren parlamenterler, Kocaeli milletvekilleri arasında yaklaşık dörtte üçlük bir oran oluşturmaktadır. Beş ve daha fazla sayıda çocuğu olan milletvekillerinin oranı ise yüzde 10’u bile bulmamaktadır.

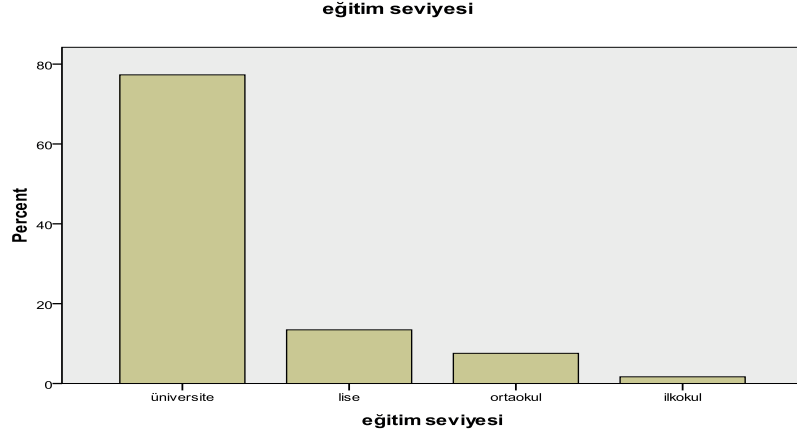
Çocuk sayısı temelinde Kocaeli milletvekillerinin profillerinin, dönemsel bazda gösterdiği değişim incelendiğinde, 1950 genel seçimleriyle şekillenen 9. Dönem parlamentosunda Kocaeli’ni temsil eden milletvekillerin tamamı 3 ya da daha az sayıda çocuk sahibi olduğu görülür. Son 2 dönemde ise dört çocuklu milletvekilleri de önemli oranlarda varlık göstermeye başlar. 1980’li ve 1990’lı yıllarda ise beş ve üzeri çocuğu olan milletvekillerinin oranında önemli artışlar gözlemlenir. Son üç dönemde ise dörtten fazla çocuğu olan hiçbir milletvekili bulunmamaktadır.

8. Kocaeli Milletvekillerinin Eğitim Durumu

Toplumsal ve siyasal hayatta elit dolaşımı sürecinde etkili olan bir diğer önemli faktör ise eğitim olgusudur. Geleneksel toplumlarda, toplumsal hayatta üst statülere ulaşmada, atfedilen statüler belirleyici olup, ağırlıklı olarak aristokratik faktörler ön plana çıkar. Demokratik toplumlarda ise atfedilen statülerden daha ziyade kazanılan statü önen arz eder. Doğumla değil de sonradan emek sarf ederek kazanılan statüler açısından ise temel belirleyici değişken eğitim olgusudur.

Tablo 7: Kocaeli Milletvekillerinin Eğitim Durumu

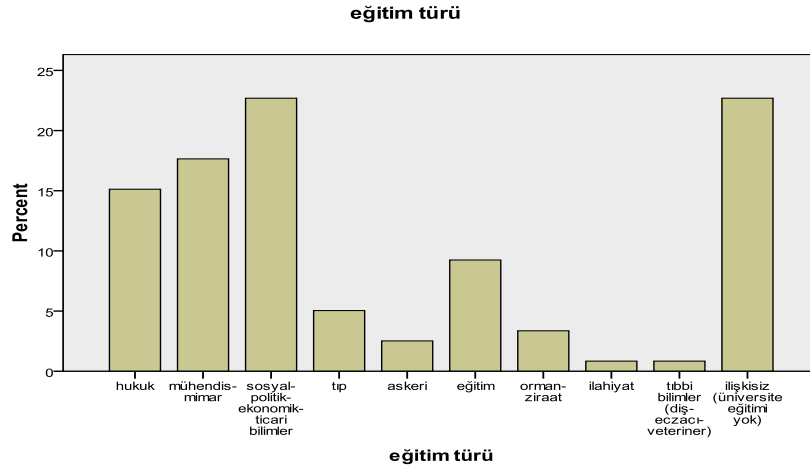
Eğitim seviyesi					
		Sayı	Yüzde	Geçerli Yüzde	Birikimli Yüzde
Geçerli	Üniversite	92	77,3	77,3	77,3
	Lise	16	13,4	13,4	90,8
	Ortaokul	9	7,6	7,6	98,3
	İlkokul	2	1,7	1,7	100,0
	Toplam	119	100,0	100,0	

Figür 5: Kocaeli Milletvekillerinin Eğitim Durumu

Günümüz dünyasında, eğitim olgusunun birey ve toplum hayatındaki yeri ve önemi her geçen gün daha da artmaktadır. Eğitim denildiğinde ise ilk akla bireylerin aldıkları eğitimin miktarı gelir. Bireylerin aldıkları eğitim miktarı arttıkça, toplumsal hayatta daha güçlü ve etkili konumlara ulaşma ihtimali de artmaktadır. Siyasi elit dolaşım sürecinde ise bireylerin aldıkları eğitimin seviyesinin ayrı bir önemi vardır. Kocaeli ilinin toplumsal yapısı içinde, etkili bir siyasi komum elde edebilmek için de bu değerlendirmeler geçerlidir. Tablo 7 ve Figür 5'te de görüldüğü gibi, Kocaeli'nde milletvekili seçilebilmek için üniversite eğitimi neredeyse bir ön şart haline dönüşmektedir.

Tablo 8: Kocaeli Milletvekillerinin Aldıkları Eğitimin Türü

Eğitim türü		Sayı	Yüzde	Geçerli Yüzde	Birikimli Yüzde
Geçerli	Hukuk	18	15,1	15,1	15,1
	Mühendis-mimar	21	17,6	17,6	32,8
	Sosyal-politik-ekonomik-ticari bilimler	27	22,7	22,7	55,5
	Tıp	6	5,0	5,0	60,5
	Askeri	3	2,5	2,5	63,0
	Eğitim	11	9,2	9,2	72,3
	Orman-ziraat	4	3,4	3,4	75,6
	İlahiyat	1	,8	,8	76,5
	Tıbbi bilimler (diş-eczacı-veteriner)	1	,8	,8	77,3
	İlişkısız (üniversite eğitimi yok)	27	22,7	22,7	100,0
	Toplam	119	100,0	100,0	

Figür 6: Kocaeli Milletvekillerinin Aldıkları Eğitimin Türü

Son dönem Kocaeli milletvekillerinin ise tamamı üniversite mezunudur. 22. ve 23. Dönemlerde TBMM çatısı altında Kocaeli'nin temsil eden milletvekillerinin ise tamamına yakını üniversite eğitilidir. Üniversite mezunlarının Kocaeli milletvekilleri arasında en düşük oranda temsil edildiği dönemler ise 11. ve 19. Parlamento dönemleridir.

Eğitim olgusu denildiğinde akla gelen bir diğer değişken ise bireylerin aldıkları eğitimin türüdür. Bazı alanlarda görülen eğitim türleri bireylere, toplumsal hayatta üst toplumsal konumlara ulaşmada önemli kapılar aralar. Türk toplumunun siyasi yapısı içinde, siyasi elit dolaşım sürecinde de bazı eğitim türleri ön plana çıkmaktadır (Arslan, 2005). Benzer durumu, Kocaeli'nin siyasi elit dolaşım sürecinde de gözlemlemek mümkündür. Tablo 8 ve Figür 6'da da görüldüğü gibi sosyal-politik-ekonomik ve ticari bilimlerle hukuk alanında ve mühendislik-mimarlık alanında görülen eğitimler, Kocaeli'nde siyasi elit dolaşım sürecinde bireyleri daha ayrıcalıklı ve öncelikli kılmaktadır.

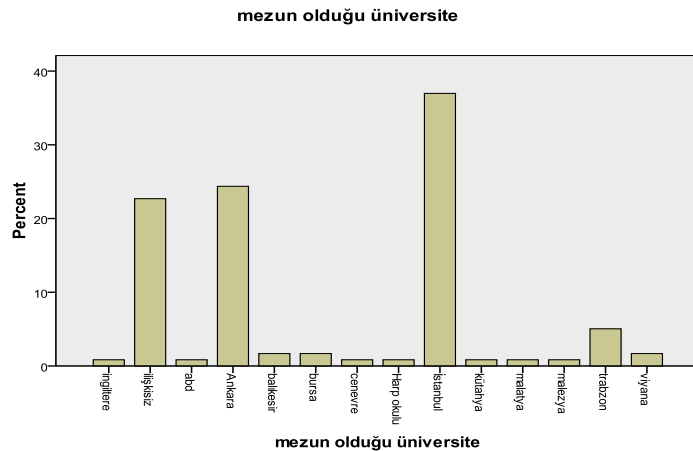
9. Kocaeli Milletvekillerinin Eğitim Gördüğü Üniversiteler

Günümüz toplumlarında eğitimin miktarı kadar önemli bir diğer unsur ise eğitimin hangi kurumlarda görüldüğüdür. Tabiri caizse bireylerin diplomasının taşıdığı etiket, bazı durumlarda birçok öteki değişkenin önüne geçebilmektedir. Geleneksel ya da modern her toplumda bazı kurumlar, yüksek prestijli eğitim kurumları olarak kabul görür. Buralardan alınan diplomalar da bireyleri ayrıcalıklı kılar.

Tablo 9: Kocaeli Milletvekillerinin Eğitim Gördüğü Üniversiteler

Mezun olduğu üniversite					
		Sayı	Yüzde	Geçerli Yüzde	Birikimli Yüzde
Geçerli	İngiltere	1	,8	,8	,8
	İlişkısiz	27	22,7	22,7	23,5
	ABD	1	,8	,8	24,4
	Ankara	29	24,4	24,4	48,7
	Balıkesir	2	1,7	1,7	50,4
	Bursa	2	1,7	1,7	52,1
	Cenevre	1	,8	,8	52,9
	Harp okulu	1	,8	,8	53,8
	İstanbul	44	37,0	37,0	90,8
	Kütahya	1	,8	,8	91,6
	Malatya	1	,8	,8	92,4
	Malezya	1	,8	,8	93,3
	Trabzon	6	5,0	5,0	98,3
	Viyana	2	1,7	1,7	100,0
	Toplam	119	100,0	100,0	

Figür 7: Kocaeli Milletvekillerinin Mezun olduğu üniversiteler



Türk toplumunun siyasi elit dolaşım sürecinde de bazı eğitim kurumlarının etkisi ve ağırlığı kolayca gözlemlenebilir. Aynı durum Kocaeli özelinde de gözlemlenebilir. Tablo 9 ve Figür 7’de sergilenen bulgular incelendiğinde, Kocaeli milletvekillerinin mezun oldukları üniversiteler arasında belli başlı üniversitelerin ön plana çıktığı görülür. Özellikle de İstanbul ve Ankara gibi metropol şehirlerin, tanınmış üniversitelerinden mezun olmuş milletvekillerinin çok büyük bir çoğunluk oluşturduğu kolayca gözlemlenebilir.

10. Kocaeli Milletvekillerinin Yabancı Dil Bilgisi

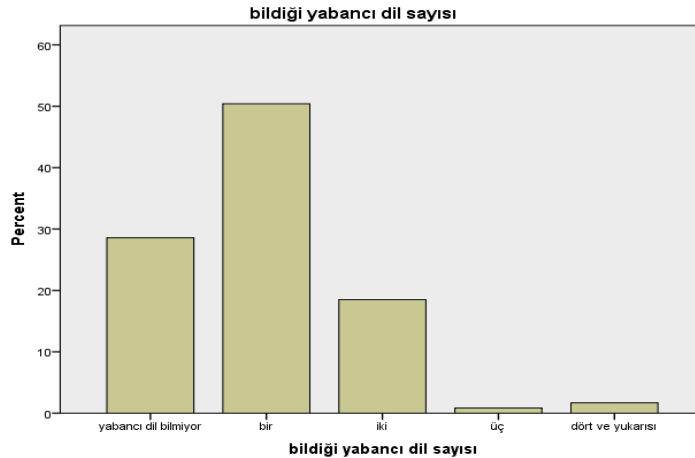
Siyasi elitlerin profilleri, eğitim değişkeni temelinde incelenirken üzerinde durulan bir diğer husus ise elitlerin yabancı dil bilgisidir. Malum olduğu üzere, günümüz dünyasında küreselleşme bir vakıdır. Siyasal, ekonomik ve toplumsal konularda zaman ve mekân mefhumu neredeyse anlamını yitirmek üzeredir. Özellikle de birçok uğraş alanında bireylerin dünyanın dört bir yanındaki muhatapları ile ilişki ve etkileşime geçebilme hayati önem arz eder. Bunu gerçekleştirebilmek için de ortak bir dil ihtiyacı kaçınılmaz bir zorunluluktur. Bu durumda, yerkürenin dört bir yanında yaşayan insanların az çok aşına olduğu bir yabancı dilin bilgisine sahip olmak, insanlara geniş ufuklar açabilir. Milletvekilliği de günümüzde en stratejik uğraşlardandır. Milletvekillerinin yabancı dil bilgisi de bu bağlamda ayrı bir önem ve anlam taşır.

Öte yandan Kocaeli ülkemizin en önemli sanayi kentlerinden biridir. Buna ilaveten limanıyla da ülkemizin dışa açılan önemli bir kapısıdır. Bu sebeple bu yöremizde yaşayan insanların yabancı dil bilmeleri ayrı bir önem arz eder. Bu tespitlerden yola çıkılarak araştırmada, Kocaeli milletvekillerinin yabancı dil bilgisi de araştırıldı. Tablo 10’da da görüldüğü gibi milletvekillerinin önemli bir oranı yabancı dil bilgisine sahiptir.

Tablo 10: Kocaeli Milletvekillerinin Yabancı Dil Bilgisi

Bildiği yabancı dil sayısı					
Dil		Sayı	Yüzde	Geçerli Yüzde	Birikimli Yüzde
	Yabancı dil bilmiyor	34	28,6	28,6	28,6
	Bir	60	50,4	50,4	79,0
	İki	22	18,5	18,5	97,5
	Üç	1	,8	,8	98,3
	Dört ve yukarı	2	1,7	1,7	100,0
	Toplam	119	100,0	100,0	

Figür 8: Kocaeli Milletvekillerinin Yabancı Dil Bilgisi



Tablo 10 ve Figür 8’de de görüldüğü gibi Kocaeli milletvekillerinin dörtte üçe yakını en az bir yabancı dili bildiğini ifade etmiştir. Bunun da ötesinde bazı milletvekilleri üç ya da dört farklı yabancı dilin bilgisine hakimdir. Ancak, hiçbir yabancı dili bilgisi olmayan vekillerin oranı da yok sayılamayacak kadar yüksektir.

11. Kocaeli Milletvekillerinin Doğduğu İller

Sıklıkla dile getirildiği gibi göç evrensel bir sosyolojik olgudur. Tarihin her döneminde insanlar, çeşitli sebeplerden dolayı, doğduğu toprakları terk edip başka diyarlara göç etmişlerdir. Bu nüfus hareketi bazen ülkenin kendi sınırları içinde gerçekleşirken, bazı durumlarda sınırların ötesine ulaşmıştır. İç göç ya da dış göç şeklinde gerçekleşen bu nüfus devinimleri günümüzde de sürüp gitmektedir.

Hem iç ve hem de dış göç olayları, ülkemizde de uzun yıllardan beri gözlemlene gelen bir toplumsal realitedir. Özellikle iç göç, toplumsal hayatımızın ayrılmaz bir parçası haline gelmiştir. Göçler de genellikle kırsal alanlardan kentlere, ekonomisinde tarım ağır basan yörelerden sanayi bölgelerine, az gelişmiş alanlardan göreceli olarak gelişmiş yerleşim yerlerine doğru yaşanmaktadır. Bir sanayi bölgesi olan Kocaeli ilimizde, uzun yıllar boyunca yoğun göç alan illerimiz birisidir. Özellikle de 1970’li yıllardan 2000’li yılların başlarına kadar bu ilimize doğru yoğun göçler yaşanmıştır.

Tablo 11: Kocaeli Milletvekillerinin Doğduğu İller

Doğum yeri		Sayı	Yüzde	Geçerli Yüzde	Birikimli Yüzde
Geçerli	Adapazarı	9	7,6	7,6	7,6
	Afyonkarahisar	3	2,5	2,5	10,1
	Aksaray	1	,8	,8	10,9
	Ankara	6	5,0	5,0	16,0
	Antalya	1	,8	,8	16,8
	Aydın	1	,8	,8	17,6
	Bursa	1	,8	,8	18,5
	Erzincan	2	1,7	1,7	20,2
	Erzurum	1	,8	,8	21,0
	Eskişehir	1	,8	,8	21,8
	Giresun	2	1,7	1,7	23,5
	Gümüşhane	2	1,7	1,7	25,2
	İstanbul	11	9,2	9,2	34,5
	İzmit	1	,8	,8	35,3
	Kahramanmaraş	2	1,7	1,7	37,0
	Kayseri	2	1,7	1,7	38,7
	Kocaeli	42	35,3	35,3	73,9
	Lübnan	1	,8	,8	74,8
	Makedonya	2	1,7	1,7	76,5
	Rize	6	5,0	5,0	81,5
	Sakarya	3	2,5	2,5	84,0
	Samsun	4	3,4	3,4	87,4
	Tokat	2	1,7	1,7	89,1
	Trabzon	8	6,7	6,7	95,8
	Tunceli	1	,8	,8	96,6
	Van	2	1,7	1,7	98,3
	Yunanistan	2	1,7	1,7	100,0
	Toplam	119	100,0	100,0	

Bu saptamaların ışığında, Kocaeli’ne doğru yaşanan göçün toplumsal ve siyasal yapıya yansımalarını da ortaya koyabilmek amacıyla çalışmada, Kocaeli milletvekillerinin doğduğu iller de araştırıldı. Tablo 11’de sergilenen bulgular, bu olguya dair son derece

çarpıcı bilgilere ışık tutmaktadır. Kocaeli milletvekillerinin yaklaşık üçte ikisi Kocaeli doğumlu değildir. İstanbul ve Ankara gibi metropoller hariç tutulduğunda, Kocaeli doğumlu olmayan milletvekillerinin önemli bir kısmının Trabzon, Rize, Samsun gibi Karadeniz illerinde doğmuş olduğu gerçeği ile karşılaşılır. Hatta Kocaeli milletvekilleri arasında Balkan ve Arap ülkelerinde doğmuş milletvekillerinin de varlığı göçün, Kocaeli'nin toplumsal ve siyasal yapısında, kalıcı etkiler yaptığını açıkça ortaya koyar.

12. Kocaeli Milletvekillerinin Mesleki Özgeçmişleri

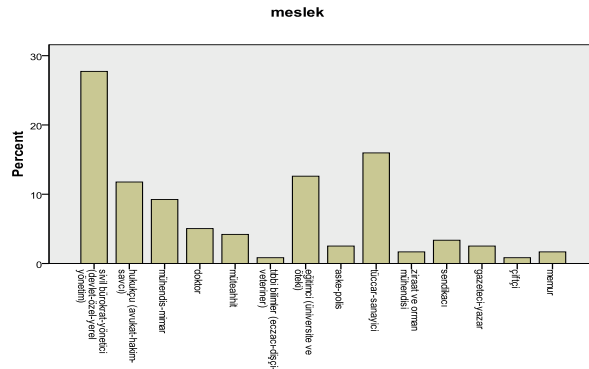
Mesleki kimlik ve kariye bireylerin hayatında en belirleyici rol oynayan toplumsal faktörlerin başında gelir. Bilindiği gibi bazı meslekler mensuplarına iktidar, servet ve itibar ulaşmada çok daha ayrıcalıklı imkânlar sunar. Bu tespitlerden hareketle araştırmada Kocaeli'nin toplumsal yapısı içinde öne çıkan bu boyutuyla da siyasi elit dolaşım sürecinde daha etkili rol oynayan mesleklerin belirlenmesi hedeflendi. Bu amaca yönelik olarak 16 dönem boyunca TBMM çatısı altında Kocaeli'ni temsil etmiş ve etmekte olan milletvekillerinin mesleki özgeçmişleri araştırıldı.

Tablo 12'de de görüldüğü gibi, Kocaeli'nin toplumsal hayatında bazı meslekler, öteki mesleklere kıyasla çok daha büyük önem arz etmektedir. Toplumsal hayatta itibarı ve etkisi yüksek mesleklerin başında ise sivil bürokrat ve yöneticilik gelmektedir. Bu meslek grubunu tüccar ve sanayiciler takip eder. Ağırlığını üniversite hocalarının oluşturduğu eğitimciler ise Kocaeli'nde yaşayanlar tarafından ayrıcalıklı değer atfedilen bir diğer meslek grubu olarak karşımıza çıkmaktadır. İlk 3 sıradaki meslekler dikkatli bir şekilde incelendiğinde bulgular, Kocaeli'nin metropol bir sanayi kenti olması gerçeği ile yakından ilişkilidir.

Tablo 12: Kocaeli Milletvekillerinin Mesleki Özgeçmişleri

Mensubu Meslek					
Meslek	Sayı	Yüzde	Geçerli Yüzde	Birikimli Yüzde	
Sivil bürokrat-yönetici (devlet-özel-yerel yönetim)	33	27,7	27,7	27,7	
Hukukçu (avukat-hâkim-savcı)	14	11,8	11,8	39,5	
Mühendis-mimar	11	9,2	9,2	48,7	
Doktor	6	5,0	5,0	53,8	
Müteahhit	5	4,2	4,2	58,0	
Tıbbi bilimler (eczacı-dişçi-veteriner)	1	,8	,8	58,8	
Eğitimci (üniversite ve öteki)	15	12,6	12,6	71,4	
Asker-polis	3	2,5	2,5	73,9	
Tüccar-sanayici	19	16,0	16,0	89,9	
Ziraat ve orman mühendisi	2	1,7	1,7	91,6	
Sendikacı	4	3,4	3,4	95,0	
Gazeteci-yazar	3	2,5	2,5	97,5	
Çiftçi	1	,8	,8	98,3	
Memur	2	1,7	1,7	100,0	
Toplam	119	100,0	100,0		

Figür 9: Kocaeli Milletvekillerinin Mesleki Özgeçmişleri



Sanayi toplumunda, işadamlarının ve onların operasyon aracı konumundaki yöneticilerin toplumsal hayattaki gücü herkesin malumudur. Zira sanayi toplumlarında iktidar ve servetin önemli belirleyicilerinden biri üretim gücü, üretim araçlarının sahipliği ve kontrolü, ya da öz bir tabirle sermayedir. Bilgi toplumlarında ise itibar, iktidar ve servete giden yollar büyük ölçüde bilgiden geçer. Üniversite hocalarının-bilim insanlarının, siyasi elitler arasındaki temsil gücünün artması, Türk toplumunun sanayi ve bilgi toplumu olma sürecini bir arada yaşıyor olduğu gerçeği ile de ilişkilendirilebilir.

13. Kocaeli'nin Siyasi Yapısında Elit Dolaşım Hızı

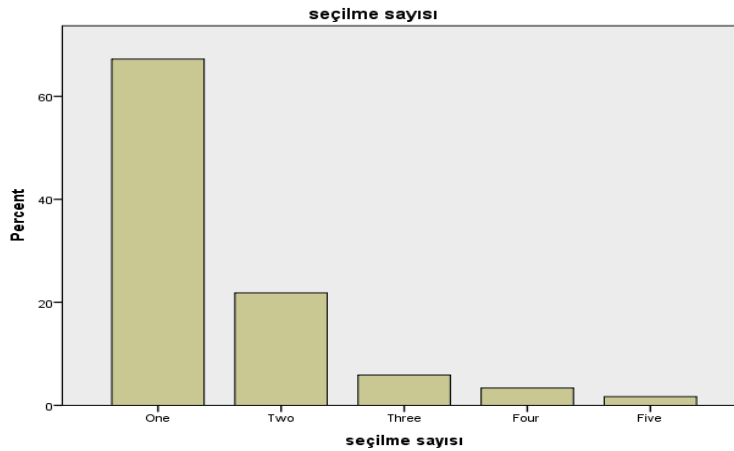
Demokratik toplumların sıklıkla dile getirilen özelliklerinden biri de fırsat eşitliği mitidir. Eşitliğin bir hayal olduğu gerçeği göz önüne alındığında, fırsat eşitliği tesellisi herkesi dört elle sarıldığı bir kavram haline dönüşmüştür. Toplumların dinamik bir karaktere sahip olması, yani dikey hareketlilik kanallarının açık ve çok sayıda olması, o toplumda fırsat eşitliğinin varlığının delili olarak gösterilir. Fırsat eşitliğinin yüksekliği ise demokrasinin varlığının ve sıhhatinin bir göstergesi olarak kabul edilir. Elit yenilenme oranları da bu durumun önemli göstergelerinden biri olarak öne sürülebilir.

Tablo 13: Kocaeli Milletvekilleri Arasında Elit Dolaşımı

		Seçilme sayısı			
		Sayı	Yüzde	Geçerli Yüzde	Birikimli Yüzde
Geçerli	1	80	67,2	67,2	67,2
	2	26	21,8	21,8	89,1
	3	7	5,9	5,9	95,0
	4	4	3,4	3,4	98,3
	5	2	1,7	1,7	100,0
	Toplam	119	100,0	100,0	

Elit yenilenme oranları denildiğinde akla elit dolaşımı gelir. Elit dolaşımı ya da elit deveranı kavramı, siyaset sosyolojisi ve elit sosyolojisinin önemli kavramlarından biridir. Elit dolaşımı elit grupları içindeki yer değiştirme ve yenilenmeleri ifade etmek amacıyla kullanılır. Bu durumu ise İtalyan düşünür Pareto'nun "tarih, aristokrasilerin mezarlığıdır" şeklindeki betimlemesi çok öznlü bir şekilde ortaya koyar. Pareto'ya göre bu dolaşım, toplumun iki temel tabakası (elitler ve elit olmayanlar) arasında gerçekleşir. Bireyler bu iki katman arasında gidip gelirler (Arslan, 2007: 81-2).

Figür 10: Kocaeli Milletvekillerinin Seçilme Sayısı



Elit dolaşımının demokratikleşme olgusu ile en yakından alakalı boyutu ise siyasi elit dolaşımıdır. Siyasi elit dolaşımı ise siyaset kurumu içinde, siyasi elitler ile elit olmayanlar

arasında yer değiştirmeyi ifade eder. Araştırmanın bu bölümünde, Kocaeli’nde elit dolaşım sürecini anlayıp açıklayabilmek için Kocaeli milletvekillerinin kendi içinde ve dönemler bazında yenilenme oranlarına bakıldı. Tasviri türden istatistik bulgular, Kocaeli milletvekilleri arasında ortalama milletvekili seçilme oranının 1,5 olduğunu göstermektedir. Tepe değer ve Ortancanın ise birbiri ile aynı ve 1’e eşit olması önemli bir tespittir. Her ne kadar Kocaeli vekilleri arasında, 5 kez vekil seçilmiş parlamenterler olsa da, birden fazla kez milletvekili seçilmiş bireylerin sayısının sınırlı olduğunu göstermektedir.

Kocaeli’nin siyasi ve toplumsal yapısı içinde elitlerin deveranını daha iyi aydınlatılabilmek için milletvekillerinin, seçilme sayılarını daha dikkatli bakmak gerekir. Tablo 13 ve Figür 10’da da görüldüğü gibi, Kocaeli milletvekillerinin üçte ikisinden biraz fazlası yalnızca bir kez milletvekili seçilmiştir. Üç ya da daha fazla milletvekili seçilmiş bireylerin oranı ise yüzde 10 civarındadır. Kocaeli’nde elit dolaşım hızının dönemler bazındaki değişimine dair bulgular, Kocaeli’nde elit dolaşım hızının dalgalı bir seyir izlediğini göstermektedir. Örneğin 21 ve 22. Dönemlerde elit yenilenme oranları yüzde 70’lerde iken, 23. Dönemde bu yüzde 44’e kadar gerilemiştir. İncelenen son dönem özelliğine sahip 24. Dönem parlamento seçimlerinde ise yenilenme oranı yüzde 70’in üzerine çıkmıştır. Bütün bu bulgular bir arada değerlendirildiğinde, Kocaeli’nin siyasi yapısının oldukça dinamik bir karaktere sahip olduğu sonucuna ulaşılabılır.

14. Kocaeli Milletvekillerinin Mensubu Olduğu Siyasi Partiler

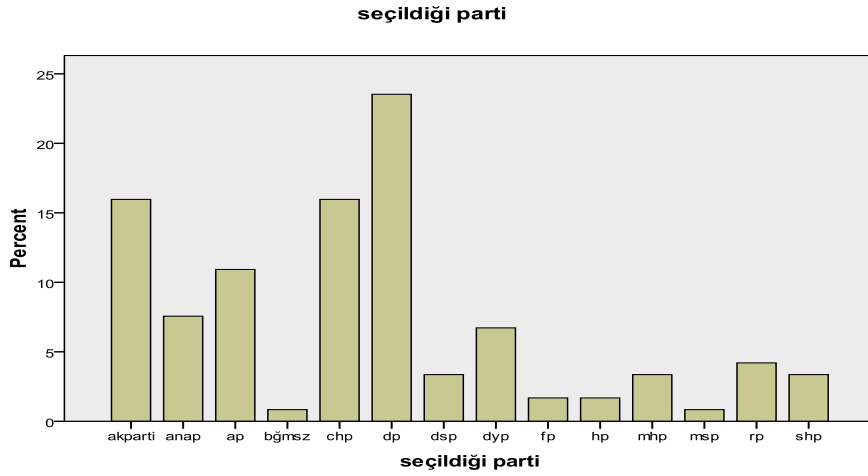
Seçimler ve siyasi partiler demokratik hayatın vazgeçilme iki unsurudur. Seçimlerde seçmenler, toplum hayatına ve siyasete yön ve şekil verecek elitleri seçmekle kalmaz, siyasal yapının şekillenmesinde de aktif rol oynarlar. Siyasal partilerde siyasal ve toplumsal hayatta belirleyici rol oynamak ideali etrafında örgütlenmiş ve nihai hedefleri iktidarı elde etmek olan siyasi yapılanmalarıdır³⁹. Hemen her parti kendisini, siyaset geleneği içinde bir kategoriye konumlandırmıştır. Bu bağlamda siyasi partilerin yapı, işleyiş ve ideolojilerinde farklılıklar göze çarpar. İktidara geldiklerinde ise siyaset yapma yöntem ve ideoloji farklılıklarını, toplumsal ve siyasal hayatın yapı ve işleyişine de yansıtırlar.

Tablo 14: Kocaeli Milletvekillerinin Seçildiği Siyasi Partiler

Seçildiği parti					
		Sayı	Yüzde	Geçerli Yüzde	Birikimli Yüzde
Geçerli	Ak Parti	19	16,0	16,0	16,0
	ANAP	9	7,6	7,6	23,5
	AP	13	10,9	10,9	34,5
	Bağımsız	1	,8	,8	35,3
	CHP	19	16,0	16,0	51,3
	DP	28	23,5	23,5	74,8
	DSP	4	3,4	3,4	78,2
	DYP	8	6,7	6,7	84,9
	FP	2	1,7	1,7	86,6
	HP	2	1,7	1,7	88,2
	MHP	4	3,4	3,4	91,6
	MSP	1	,8	,8	92,4
	RP	5	4,2	4,2	96,6
	SHP	4	3,4	3,4	100,0
	Toplam	119	100,0	100,0	

39 Ahmet Taner Kışlalı, *Siyaset Bilimi*. Ankara, 2007.

Figür 11: Kocaeli Milletvekillerinin Seçildiği Siyasi Partiler



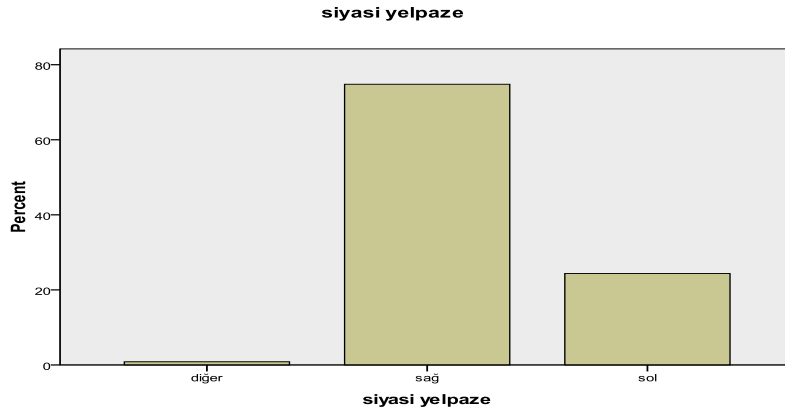
Dolayısıyla bir toplumun ya da bir yerleşim biriminin siyasi yapısını anlayabilmek için, bireylerin siyasi eğilim, tutum ve siyasi davranışlarına bakmak gerekir. Bunu anlamının en pratik yolu ise seçim sonuçları ve bu sonuçların siyasi yapıya yansımalarını incelemektir. Bu realiteden yola çıkarak bu çalışmada da, geçmişten bugüne Kocaeli milletvekilliği yapmış siyasi elitlerin, siyasi ve ideolojik kimlikleri araştırıldı. Tablo 14 ve Figür 11’de de görüldüğü gibi incelenen dönemde Kocaeli’nde en çok milletvekili çıkarmayı başarmış olan siyasi parti, merkez sağın efsanevi ismi Adnan Menderes’in Demokrat Partisi’dir. Demokrat Parti’yi ise muhafazakâr demokrat parti ideolojisi altında siyasi faaliyet gösteren Adalet ve Kalkınma Partisi’dir. Kurucu liderliğini Recep Tayyip Erdoğan’ın yaptığı bu siyasi parti günümüzde, Demokrat Parti’nin siyasal mirasını ve seçmen kitlesini sahiplenmiş durumdadır. Tarihsel açıdan en uzun geçmişe sahip olan ve 1923 yılında kurulmuş olan CHP de Kocaeli’nden, 2002 yılında siyasal hayata müdahil olmuş Ak Parti ile aynı oranda milletvekili çıkarabilmiştir.

15. Kocaeli Milletvekillerinin Siyasi Mensubiyetleri

Kocaeli’nin siyasi yapısını daha iyi anlayabilmek için Kocaelili seçmenin ilgi ve desteğine mazhar olmuş siyasi partilerin, temsil bağlamındaki siyasi mensubiyetlerinin de iyi bilinmesi gerekir. Bu sebeple çalışmada, incelenen 65 yıllık süreçte Kocaeli’nde yaşayan bireylerden destek görmüş siyasi partilerin kökenleri de araştırıldı.

Tablo 15: Siyasi Temsil Bağlamında Kocaeli’nin Siyasi Yapısı

Siyasi yelpaze					
		Sayı	Yüzde	Geçerli Yüzde	Birikimli Yüzde
Geçerli	Diğer	1	,8	,8	,8
	Sağ	89	74,8	74,8	75,6
	Sol	29	24,4	24,4	100,0
	Toplam	119	100,0	100,0	

Figür 12: Siyasi Temsil Bağlamında Kocaeli'nin Siyasi Yapısı

Tablo 15 ve Figür 12’de açık bir şekilde görüldüğü gibi, Kocaeli’nin siyasi hayatında sağ siyaset geleneğinin bariz bir üstünlüğü mevcuttur. İncelenen dönemde Kocaeli’nde siyasi temsil gücü elde etme başarısı göstermiş siyasi partilerin dörtte üçü sağ kulvarda siyasi faaliyetlerini sürdürmüş ya da sürdürmekte olan siyasi partilerdir. Sol siyasi partilerin Kocaeli’ndeki toplam temsil gücü ise yüzde 25 civarındadır.

Milletvekillerinin seçildiği siyasi partiler temelinde Kocaeli’nin siyasi yapısı daha iyi anlayabilmek için dönemselsel bazdaki değişimi de incelemek gerekir: 16. ve 18. Dönemler dışında, Kocaeli’nin siyasal yapısı içinde üstünlük sağ siyaset geleneğindedir. Daha net bir ifadeyle 1970’li ve 1980’li yıllarda sol siyasi partiler, Kocaeli’nin siyasi yapısı içinde en yüksek temsil güçlerine ulaşmışlardır. Özellikle solu Türkiye’de tarihi temsil gücüne ulaştığı 16. Dönem parlamentosundaki durumun yansımaları, Kocaeli’nin siyasi yapısında da görülebilir. Sol gelenek içinde siyaset yapan partilerin gücünde inişli çıkışlı bir değişim görünse de, bu siyaset geleneğinin Kocaeli’nin siyasal yapısı içinde potansiyel olarak, yadsınamayacak bir yerinin olduğu göz ardı edilemez bir hakikattir. Sol partiler 23. Dönem seçimlerinde Kocaeli’nde önemli bir güç kaybı yaşamış olsalar da, 24. Dönemde yeniden bir toparlanma evresine girmişlerdir. Bu değişim sürecinin kalıcı olup olmayacağını 2015 yılında yapılacak olan 25. Dönem parlamento seçimleri gösterecektir. Ancak, sağ siyaset geleneğinin geçmişten günümüze Kocaeli’nin siyasal hayatına damga vurduğu ve bunun neredeyse bir geleneğe dönüştüğü de önemle vurgulanması gereken bir olgudur.

Genel Değerlendirme ve Sonuç

Bu çalışmada, elit sosyolojisinin penceresinden, Kocaeli milletvekillerinin sosyolojik profilleri araştırıldı. Evrensel bir sosyolojik olgu olan elitler, hemen her toplum türünde gözlemlenebilir. Toplumsal yapı içinde çok sayıda elit grubu vardır. Bu elit grupları içinde en güçlü ve en etkili olan elit gruplarından biri hiç kuşkusuz siyasi elitlerdir. Siyasi elitlerin en önemli bileşeni de milletvekilleri oluşturur. Türk siyasi elitlerinin de temelini, toplumun yasama sürecine yön veren parlamenterler oluşturur. Çalışmada, ülkemizin en önemli endüstri ve liman kentlerinden biri olan Kocaeli ilini temsilen yasama sürecine müdahil olan milletvekilleri, sosyolojik açıdan incelendi. Araştırma dönemi olarak 65 yıllık bir zaman dilimi seçildi.

Elit ve özellikle de siyasi elit kavramları temeli üzerine inşa edilen çalışmada, teorik temel olarak seçkin elit teorisi kullanıldı. Araştırmada ortaya konan bulgulardan hareketle, ötekilerin bilmediklerini bilecek, ötekilerin yapamadıklarını yapabilecek pozisyon ve güçte olan bu başat gruba dair araştırılan soruların cevapları şöylece özetlenebilir: Kocaeli’nin siyasi yapısı içinde milletvekili seçilebilmek için yaş faktörü, büyük ölçüde belirleyici

bir etkiye sahiptir. Genç (Orta-genç) yaş grubu milletvekili adaylarının, Kocaeli’nde milletvekili seçilme olasılığı, ileri yaş grubundan bireylere oranla çok daha yüksektir. Milletvekillerinin yaşlarına dair bulgular da bu tespiti doğrular niteliktedir.

Öte yandan bazı meslek grupları, Kocaeli’nin toplumsal ve siyasal yapısı içinde daha ön plandadır. Bu durum siyasi elit dolaşım sürecine de yansımaktadır. Bu ilimizin toplumsal hayatında itibarı ve etkisi yüksek mesleklerin başında sivil bürokrat ve yöneticilik gelmektedir. Bu meslek grubunu tüccar ve sanayiciler, onları da çoğunluğunu üniversite hocalarının oluşturduğu eğitimciler izler. Bu meslekleri toplum hayatında ağır basmasının altında yatan temel sebeplerden biri Kocaeli’nin metropol bir sanayi kenti olması gerçeğidir.

Cinsiyet olgusu da, Kocaeli’nin siyasal ve toplumsal hayatında oldukça etkili olan sosyolojik faktörlerdendir. Kocaeli milletvekillerinin tamamına yakını erkeklerin teşkil etmesi bunu en önemli delildir. Kocaeli’nde siyasi elit dolaşım sürecinde etkili rol oynayan bir diğer sosyolojik değişken ise eğitim olgusudur. Bireylerin eğitim seviyesi arttıkça, Kocaeli’nden milletvekili seçilme şansı da artmaktadır. Üniversite mezunu olmak, yakın gelecekte Kocaeli’nde milletvekili seçilebilmek için neredeyse bir ön şart haline dönüşecek gibi görünmektedir. Kocaeli’nden milletvekili seçilme sürecinde İstanbul, Ankara gibi metropol şehirlerin köklü üniversitelerinden mezun olmuş bireylerin şansı ise diğerlerine kıyasla çok daha yüksektir. Yabancı dil biliyor olmak ise bireylerin bu süreçte şanlarını daha da arttırmaktadır. Bunlara ilaveten medeni durum faktörü de, Kocaeli’nde siyasi elit dolaşım sürecinde belirleyici bir rol oynamaktadır. Daha net bir ifadeyle, Kocaeli’nde yaşayan seçmenler evli adaylara, bekârlardan daha fazla şans tanımaktadırlar.

Özetle, elitist elit teorisyenlerinin de vurguladıkları gibi, Kocaeli’nde bazı toplum kesimleri, toplumsal yapı içindeki ağırlıkları ile tezat teşkil edecek bir şekilde temsil edilmektedir. Örneğin, Kocaeli nüfusunun yarısını oluşturan kadınların milletvekilleri arasında temsil gücü yüzde 3’ü bile bulmamaktadır. Aynı eşitsiz görünüm yaş ve medeni durum değişkeni temelinde de gözlemlenebilir. Aynı eşitsizlikler, meslek değişkeni temelinde de olanca çıplaklığıyla gözler önüne serilir. Çalışma hayatının büyük çoğunluğunu oluşturan işçi ve memurlarla çiftçilerin, Kocaeli milletvekilleri arasında esamisi bile okunmamaktadır.

Sözün özü, çalışmada ortaya konan bulguların ışığında Kocaeli milletvekillerinin sosyolojik profilleri şöyle çizilebilir: Kocaeli milletvekili denildiğinde evli, 2-3 çocuklu, küçük aile yapısına sahip, üniversite mezunu, metropol şehirlerin köklü üniversitelerinden mezun olmuş, yönetici-işadamı-eğitimci, sağ siyasi kulvarda siyasi mücadele veren siyasi partilerin bünyesinde aktif siyasi hayata atılmış, genç-orta yaşlı erkekler akla gelmektedir. Daha net bir ifadeyle tipik bir Kocaeli milletvekili, üniversite mezunu, orta-genç yaşta, yönetici-işadamı-eğitimci, ağırlıklı olarak sosyal bilimler (hukuk başta olmak üzere) alanında eğitim görmüş, sağ-siyasi görüşte, çekirdek aile yapısına sahip erkek bir birey şeklinde tasvir edilebilir.

KAYNAKÇA

- Altunışık, Remzi (vd.), *Sosyal Bilimlerde Araştırma Yöntemleri (SPSS Uygulamalı)*, Sakarya, 2004.
- Arslan, Durmuş Ali, "Üçüncü Bin Yılda Adana Milletvekilleri", *International Journal of Human Sciences - Uluslararası İnsan Bilimleri Dergisi*, 12-1, (2015), s. 582-625.
- Arslan, Durmuş Ali, (vd.), "Çok Partili Dönemde, Genel Seçim Sonuçları Temelinde Türkiye'nin Siyasi Yapısı" (Ed. Şenol Kantarcı ve Fatma Şimşek, Berna Türkdoğan Uysal Armağan Kitabı içinde), Ankara, 2015.
- Arslan, Durmuş Ali, (vd.), "Çok Partili Dönem Türk Siyasi Tarihinde Bitlis Milletvekilleri", *Akademik Bakış, İktisat ve Girişimcilik Üniversitesi, Türk Dünyası Kırgız-Türk Sosyal Bilimler Enstitüsü, Uluslararası Sosyal Bilimler E-Dergisi*, 47, (2015), s. 71-97.
- Arslan, Durmuş Ali, ve Gülten Arslan, "Çok Partili Dönem Tokat milletvekillerinin sosyolojik profilleri", *Karadeniz Araştırmaları (Balkan, Kafkas, Doğu Avrupa ve Anadolu İncelemeleri) Dergisi*. 43, (2014), s. 117-150
- Arslan, Durmuş Ali, ve Gülten Arslan, "Geçmişten Günümüze Artvin Milletvekilleri: 1946'dan Bugüne Artvin Milletvekillerinin Sosyolojik Analizi", *Karadeniz Araştırmaları (Balkan, Kafkas, Doğu Avrupa ve Anadolu İncelemeleri) Dergisi*. 36, (2013), s. 43-70.
- Arslan, Durmuş Ali, *Sosyoloji ve Yöntem Yazıları*, Ankara, 2012-a.
- Arslan, Durmuş Ali, "Mersin Milletvekillerinin Sosyolojik Profilleri", *Uluslararası İnsan Bilimleri Dergisi - International Journal of Human Sciences*. 9-2, (2012-b), s. 587-622.
- Arslan, Durmuş Ali, *Turkish Political Elites: Sociological Analysis of Turkish Politics and Politicians*, Berlin 2011-a.
- Arslan, Durmuş Ali, *Who Rules Turkey: Turkish Power Elite*, Berlin 2011-b.
- Arslan, Durmuş Ali, *Elites and Power in Contemporary Turkey: Social Anatomy of Turkish Elites*, Berlin 2011-c.
- Arslan, Durmuş Ali, "Educational Bases of Turkish Democracy: Educational Backgrounds of Turkish Elites", *Sosyoloji Araştırmaları Dergisi (Journal of Sociological Research)*. 8/1, (2005-a), s. 5-30.
- Arslan, Durmuş Ali, *Türk İktidar Seçkinleri. Kırgızistan Kommersiyahık Enstitüsü, Akademik Bakış, Türk Dünyası Celalabat İşletme Fakültesi Sosyal Bilimler Dergisi*, 3, (2004), s. 1-9.
- Arslan, Durmuş Ali, "Türk medya elitleri: Bir durum tespiti", *Sosyoloji Araştırmaları Dergisi (Journal of Sociological Research)*, 4- 2, (2004), s. 135-164.
- Arslan, Durmuş Ali, *Who Rules Turkey: The Turkish Power Elite and the Roles, Functions and Social Backgrounds of Turkish Elites*, Guildford, 1999.
- Etzioni-Halevy, Eva, *The Elite Connection*, NewYork, 1993.
- Etzioni-Halevy, Eva, *Class & Elites in Democracy and Democratisation*. NewYork, 1997.
- Frey, Frederick, *The Turkish Political Elite*, Massachusetts, 1965.
- Gilbert, Nigel, *Analysing Tabular Data*, London, 1997.
- Healey, Joseph F., *Statistics: A Tool for Social Research*, California, 1993.
- Hertz, Rosanna ve Jonathan B. Imber, *Studying Elites Using Qualitative Methods*, London, 1995.
- Kıray, Mübeccel B., *Ereğli-Ağır Sanayiden Önce Bir Sahil Kasabası*, İstanbul, 2000.
- Kışlalı, Ahmet Taner, *Siyaset Bilimi*. Ankara, 2007.
- Kocaeli Çevre ve Şehircilik İl Müdürlüğü, *Kocaeli İli 2013 Yılı Çevre Durum Raporu*, Kocaeli, 2014.
- Kongar, Emre, *İmparatorluktan Günümüze Türkiye'nin Toplumsal Yapısı 2*. İstanbul, 1985.
- Landau, Jacob M., Ergun Özbudun, Frank Tachau, *Electoral Politics in the Middle East*, London, 1980.
- Moyser, George ve Margaret Wagstaffe, *Research Methods for Elite Studies*, London, 1987.
- TBMM, *TBMM Albümü 22. Dönem*, Ankara, 2003.
- TBMM, *TBMM Albümü 21. Dönem*, Ankara, 2000.
- TBMM, *TBMM Albümü 20. Dönem*, Ankara, 1997.
- TBMM, *TBMM Albümü 1920-1991*, Ankara, 1994.
- TBMM, *TBMM Albümü 19. Dönem*, Ankara, 1992.
- Turhan, Mehmet, *Siyasal Elitler*, Ankara, 1991.
- TÜİK, *Adrese Dayalı Nüfus Kayıt Sistemi*, Türkiye İstatistik Kurumu, Ankara, 2014.
- TÜİK, *Adrese Dayalı Nüfus Kayıt Sistemi*, Türkiye İstatistik Kurumu, Ankara, 2015.