



19. YÜZYIL KARAMÜRSEL KAZASI'NIN SOSYAL VE EKONOMİK DURUMU: TEMETTUAT DEFTERLERİ ÖRNEĞİ

Mehmet KAYA*
Derya GECİLİ**

Giriş

Karamürsel'in kimler tarafından kurulduğuna dair elde açık bir bilgi yoktur. MÖ IX. ve VII. yüzyıllarda Atina ve Fenike kolonilerinin gelişme devrinde, Fenikeliler Tir ve Say'dan hareketle, Karadeniz ve Marmara kıyılarına kadar uzanan alanlarda, Prainetos adını verdikleri koloniler oluşturdular. Bu kolonilerden biri, Fenikelilerin Stephanus devrinde İzmit körfezinin güney sahilinde, bugünkü Karamürsel ve Hersek'in bulunduğu yerde kurulan şehirdir. Karamürsel'in ilk yerleşim yeri 'Atlas De Georaphi Historgue Sehreder'e göre, Fenike uygarlığının bir kolonisini teşkil eden Prainetos, Hersek mevkiinde yer alır. İznik (Nikaia) yolu üzerindedir. Bölgedeki diğer kentlerle birlikte gelişen Karamürsel (Prainetos) Fenikelilerden başka Eti, Frigya, Lidya, Pers ve Roma uygarlıklarına sahne oldu. M.Ö.279 yılında Persler Karamürsel ve civarına yerleştiler, tarihçiler şehrin kesin kuruluşunun bu tarihe rastladığını kaydetmektedirler. Tarihte Karamürsel'e Prainetos, Prietos, Pronektos Pronetios veya Prinetos denilmiştir.

Karamürsel ismi Türkler bölgeye yerleştikten sonra kullanılmaya başlamıştır. Asıl adı Mürsel Alp olan Karamürsel Bey, önceleri Çanakkale'de hüküm süren Karesioğulları'nın hizmetindeydi. Orhan Gazi'nin isteği üzerine ve Karesioğulları Beyi Demirhan Bey'in de onayıyla Osmanlıların hizmetine girdi. 1324 ya da 1326 yılında bugün Karamürsel olarak bilinen Prainetos'u alarak Osmanlıların İzmit Körfezi kıyılarına yerleşmesini sağladı. Fethettiği kasabaya da o dönemdeki geleneğe uygun olarak onun adı verildi. Kasaba çevresi kaptanlık sancağı olarak örgütlendi ve yönetimi Karamürsel Bey'e verildi.¹

Osmanlı Beyliği Söğüt kasabasında kurulduktan sonra Kütahya ve Domaniç kısa sürede fethedildi. Stratejik öneme sahip İznik, Bursa ve İzmit gibi şehirlerin hemen ele geçirilmesi gerekiyordu. Ege sahillerinde teşekkül edip Türk deniz ananesini devam ettiren Karesi Beyliği topraklarının alınması Osmanlıların Rumeli topraklarına geçmelerini temin bakımından çok faydalı olmuştur.² Yine Karesi Beyliği'nin Mürsel Alp, Evrenoz Bey, Hacı İlbeyi gibi değerli emirleri Osmanlıların hizmetine girerek Rumeli'deki fetihlerde önemli başarılar temin etmişlerdir.³

* Doç. Dr., Niğde Üniversitesi, Fen-Edebiyat Fakültesi Öğretim Üyesi Öğretim Üyesi, e-mail: dr.kaya40@hotmail.com

** Niğde Üniversitesi Atatürk İlkeleri ve İnkılap Tarihi Okutmanı

1 Erdoğan Özdemir, *Dünden Bugüne Karamürsel*, Karamürsel 1992, s. 20.

2 Özdemir, , a.g.e., s. 37.

3 İsmail Hakkı Uzunçarşılı, *Anadolu Beylikleri ve Akkoyunlu, Karakoyunlu Devletleri*, Ankara 1988, s. 96, 103.

Devletin istikbalini denizlerde gören Orhan Bey 1321'lerden itibaren üç yönde denizlere çıkma hareketine başladı. Hareket noktaları Yenişehir olmak üzere, Orhan Bey Mudanya, Konur alp Karadeniz ve Akçakoca İzmit istikametinde ilerlediler. Orhan Bey'in harekât planı şu idi: "Esas hedef, çok büyük bir ekonomik değeri olan Bursa'yı Bizans'ın elinden almak ve payitaht yapmaktır." Bu hedefe ulaşmak için Mudanya'nın alınması şarttır. Mudanya'ya harekât yaparken kuvvetlerin geril kalan kısmını emniyete almak şarttır. Bunu sağlamak için İzmit ve Karadeniz sahillerine ulaşmak gerekmektedir. Böyle bir harekât başarı kazanırsa, Osmanlı Devleti İzmit ve Gemlik körfezlerini elde etmekle hem Anadolu'ya sahip olmanın son safhasına gelmiş olacak, hem de denizlere çıkarak kendisine ekonomik ve ticari imkânlar sağlayacaktır. Nihayet 1326 yılında Bursa alınarak payitaht yapıldı. Bir liman şehri olan İzmit'in kuşatılması gecikiyordu. Zira limanlar karadan kuşatılan şehirler gibi değildi. İzmit gibi bir tarafı denizlere açık olan şehirler savunmacıların ikmal edilmesi sebebiyle kolay düşürüleliyordu. Denizi kontrol altına almak için donanmaya ihtiyaç vardı. Marmara Denizi'nde bir deniz gücü teşkili Karesi Beyliği'nden alınan komutan ve kuvvetlerle mümkün oldu. Orhan Bey, Karesi beyinden denizcilikten anlayan bir komutan ve gemi yardımı istedi. Bunun üzerine 1327 yılında Arslan (Karamürsel) Bey ve 24 gemi İzmit Körfezi'ne gönderildi.⁴ Karamürsel Bey filosuna üs olarak İzmit Körfezi'nde, bugünkü Karamürsel'i seçti. Karamürsel Bey bu yöreyi Osmanlı topraklarına kattıktan sonra kendisine tımar olarak verilen bu toprakların güney yakasına yerleşti. Karamürsel Alp tersaneyi kurduktan sonra iki yıl içinde kadırgalardan oluşan hafif bir donanma meydana getirdi. Güçlü bir donanma meydana getiren Karamürsel Bey Osmanlı donanmasının gelişmesinde önemli bir rol oynamıştır. Marmara sahillerinde olan Pronectus'u denizden ve karadan kuşatarak zapt eden de gene Karamürsel'dir.⁵

Karamürsel Bey bir taraftan şehre yerleşmeye çalışırken diğer taraftan da henüz Bizanslıların yönetimi altında bulunan İzmit Körfezini kontrol etme görevini sürdürdü. Bir süre sonra da deniz gücü kurulması konusunda Orhan Gazi'den emir alan Karamürsel Alp, hemen hazırlıklara başladı. Karamürsel Alp, Karesi Beyliğinden getirttiği gemi ustalarıyla, bugünkü Kavak mevkiinde Osmanlı Devleti'nin ilk tersanesini kurdu. Güçlü bir donanmaya sahip olan Karesioğulları Beyliği'nin Osmanlı topraklarına katılması ile bu beyliğin deniz gücünde Osmanlılara geçmiş oldu. Karamürsel Alp kısa sürede İzmit körfezinden Marmara Denizi'ne ve adalara kadar uzanan deniz kordonunu denetim ve emniyete aldı. Böylece Osmanlı Devleti'ne ilk kez deniz yolunu açan ve deniz gücü kazandıran gözü pek bir komutan oldu. Bu başarıları ona Osmanlı Devleti'nin ilk Kaptan-ı Derya'sı olma şerefini kazandırdı. Karamürsel'in Osmanlılar zamanındaki fethi bir İzmit, bir Bursa kadar önem taşıdı. Osmanlıların dünyaya hâkim olan kollarından birini teşkil eden deniz yolunun ilk açıldığı yerin Karamürsel olması bu önemi iyice ortaya koymaktadır.⁶

Kendi adıyla anılan hafif ve hızlı gemiler geliştirerek küçük bir donanma kuran Karamürsel Bey Marmara Denizi'ni denetim altına aldı. Filosuyla körfezin girişini tutarak Bizans'tan İzmit'e deniz yoluyla gönderilen yardımları kesti ve İzmit'in Osmanlıların eline geçmesinde rol oynadı. Yaptığı hizmetler Karamürsel Bey'e 1324 yılında Osmanlı'nın ilk Kaptan-ı Derya'sı olma şerefini kazandırdı. Karamürsel Bey görevini sürdürürken ölmüştür. Ölüm tarihi bilinmemektedir. Vasiyeti üzerine kendi adını taşıyan ilçenin çarşısına ve kurmuş olduğu tersanenin arka tarafında bulunan denize bakan bir yamaçtaki mezarına defnedilmiştir.⁷

4 Aydın Taneri, *Osmanlı Kara Ve Deniz Kuvvetleri (Kuruluş Devri)*, Ankara 1998, s. 324, 325.

5 Taneri, *a.g.e.*, 325.

6 Özdemir, *a.g.e.*, s. 45.

7 Özdemir, *a.g.e.*, s. 52

1- Demografik ve Ekonomik Yapı

a- Nüfusu

Osmanlı Devleti'nde ilk nüfus sayımı 1831 tarihinde II. Mahmut döneminde yapılmıştır. 1831'deki ilk nüfus sayımından sonra 1844 ve 1856 yıllarında da nüfus sayımları yapılmıştır. Temettü vergisinin konması üzerine yapılmış olan 1856 yılındaki nüfus sayımı yalnız Anadolu ve Suriye'nin bir kısmına inhisar etmiş ve başarısızlıkla sonuçlanmıştır. 1870 yılında yeni bir nüfus sayımı için irade çıkmış fakat iç durumun kötülüğü yüzünden irade yürürlüğe girmemiştir. 1874 yılında yalnızca Tuna vilayetini kapsayan bir sayım yapılmıştır. Osmanlı-Rus harbinden sonra (1877-1878) bir sayım daha yapılmıştır. Yalnızca İstanbul'da sayım altı ay sürmüştür. Bu son sayım ile 1905-1906 yıllarında yapılan sayım, nüfusu yaşa, cinsiyete, etnik ve dinsel cemaate vb. dağılıma göre veren en ayrıntılı ilk ve son nüfus sayımları olmuştur.⁸

Bu sayımların dışında imparatorluğun değişik bölgelerinde dört veya altı aylık Nüfus Yoklama ve Vukuat defterleri de oluşturulmaktaydı. Bu defterlerde her kazanın içerdiği köy, mahalle ve çiftliklerde doğan, ölen, göç eden, dışarıdan gelen kişiler kaydedilmiştir. Devletin resmi istatistikleri dışında ayrıca, yabancı seyyahların da tahminlerine dayanan nüfus verileri de bu konuda belli bilgileri önümüze sermektedir. Ancak seyyahların çoğu zaman önyargılı oldukları için zaman zaman Gayrimüslimlerin nüfusunu olduğundan fazla göstermişlerdir.

a.a- Resmi Verilere Göre Nüfus

Karamürsel'in çevresinde nüfus aşağıda verilmiştir. Bu nüfus sayımı sadece erkek nüfus üzerinde yapılmıştır.

Karamürsel'de 1831'de yapılan nüfus sayımının sonuçları aşağıda verilmiştir.⁹

Müslüman	Azınlık	Toplam
1.443	1.496	2.939

Şekil 1. 1831 Yılı Karamürsel Nüfus Sayımı Sonucu

Kadın	Erkek	Toplam
22.627	21.406	25.304

Şekil 2. 1881-82-1893 Karamürsel Nüfus Sonucu

Kadın nüfusun erkek nüfustan 1.221 fazla olduğu görülmektedir. Bunun nedeni devletin son dönemlerinde devam eden uzun savaşların erkek nüfusun kısmen telef olmasına yol açmasıdır. Azınlıklar ise askere alınmadıklarından sayılarında hiçbir azalma olmamıştır.

Müslüman	Göçmen	Rum	Ermeni	Toplam
9.400	600	10.151	3.875	24.026

Şekil 3. 1894 Yılı Karamürsel Nüfus Sayımı Sonuçları

Sonuçlardan anlaşıldığı gibi; Karamürsel'de Gayrimüslim nüfus Müslüman nüfustan daha fazladır. Toplam 24.026 olan nüfusun % 16,12'si Ermeni, % 42,25'i Rum ve % 39,12'si ise Müslüman'dır.¹⁰ Tablo 1'de Karamürsel'deki hane sayıları belirtilmiştir.

8 Enver Ziya Karal, *Osmanlı İmparatorluğu'nda İlk Nüfus Sayımı*, Ankara 1943, s. 6, 8.

9 Karal, *a.g.e.*, s. 6, 8.

10 Karal, *a.g.e.*, s. 9, 10.

a.b- Temettuat Defterlerine Göre Nüfus

Osmanlı Devleti'nin kurulmasından, Tanzimat'a kadar devletin topraklarına kattığı yerler arazisi ve nüfusu ile birlikte yazılırdı. Fakat bu yazılımlarda esas amaç, toprak ürünlerinden gelir almak olduğu için, bu yazılımlarda nüfusla ilgili ayrıntılar yoktur. Ne var ki Osmanlı üretim birimi toprak-çiftlik-aile bütünü düşünülürse, bu yazım defterlerinde toprak ile üzerindeki üretici arasında bir orantı olduğu kabul edilmelidir. Tanzimat öncesine ait bu toprak-üretim temel alınan sayımlardan farklı yöntemlerle nüfus tespiti yapmak mümkündür. Nitekim adı geçen tahrir defterleri nüfus tespiti için kullanılmıştır.¹¹

XIX. yüzyıl Osmanlı İmparatorluğu için reformlar dönemidir. Bu çerçevede maliyede büyük reformlar yapılmıştır. Vergi sistemi büyük ölçüde değiştirilmiştir. Bu dönemde iki türlü yazım planlanmış ve ikisi de uygulanmıştır. Bunlardan ilki nüfus tahrirleridir. 1830-1831 tarihinden itibaren başlanan bu yazımlarda sadece erkek nüfus yazılmıştır. İkinci tür yazımlar ise temettuat yazımlarıdır. Tapu tahrir geleneğinin bir devamı olarak bu gelir defterleri aynı zamanda birer nüfus defteri gibi de düşünülmüştür. İncelenen nizamnamelerde de bu sayımların nüfus sayımlarıyla birlikte düşünüldüğü görülmektedir. Bir numaralı Temettuat Nizamnamesinin başlığı Emlak ve Nüfus Tahrirlerinin Talimatnamesidir. Tanzimat-ı Hayriye Usulünce Emlak Tahriri Usulü başlıklı nizamnamenin içinde 'Nüfus Tahriri' başlığı vardır. Bu çerçevede temettuat defteri incelendiği zaman bu defterlerin uygulamada da nüfus defterlerindeki özellikleri gösterdiği görülür. Ne var ki bir nüfus defteri olarak da düşünülen bu defterlerde sadece hane esaslı yazım sistemi kullanılmıştır. Defterlere sadece hane reisi yazılmıştır.¹²

Temettuat defterlerinde sadece hane sayıları kayıtlı olduğu için nüfus hakkında kat'î bir rakama ulaşmak mümkün değildir. Ancak hane sayısını belirli bir kat sayı ile çarparak doğruluğu tartışılabilir bazı sonuçlara ulaşabiliriz. Vergi nüfusunun belirli bir katsayı ile çarpılması yerine; yalnızca hane sayılarının değerlendirilmesi yoluna da gidilebilir. Böylece bir yerleşmenin tartışmaya açık bazı katsayılarla elde edilen toplam nüfusundan çok, hane sayıları üzerinde bir değerlendirme yapmak mümkün olmaktadır.

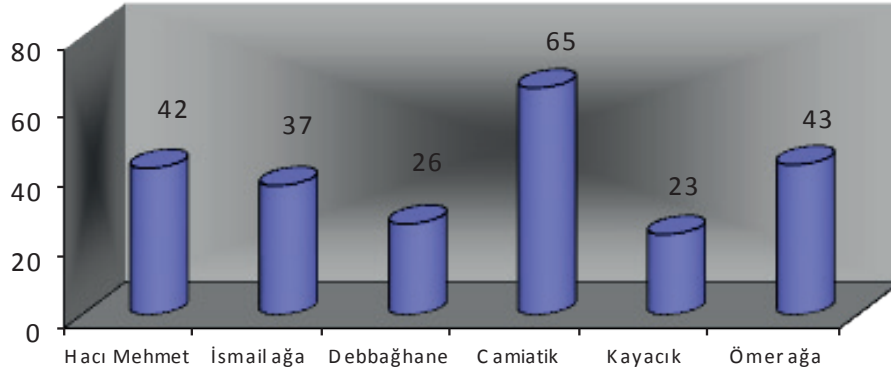
Klâsik dönem vergi kayıtlarından genel nüfus rakamlarına ulaşmak için, Ömer Lütfi Barkan tarafından öne sürülen ve umumiyetle kabul gören her vergi hanesinin ortalama beş kişiden meydana geldiği görüşünden hareketle, hane reisi sayısının beş rakamı ile çarpılması sonucu nüfus ile ilgili yaklaşık bir fikir oluşmaktadır.¹³

Temettuat defterlerine göre, Karamürsel kazasına bağlı köy ve mahallelerdeki hane sayıları, etnik yapıları ve kat sayı beş olarak alınıp elde edilen nüfus sonuçları Tablo 2'de gösterilmiştir. Tabloya göre 6 mahalle ve 11 köyde toplam hane sayısı 804'dür. Bu sayı beş ile çarpıldığı zaman 1844-1845 yıllarında Karamürsel'de tahmini toplam nüfus 4020 olarak bulunmaktadır. İncelediğimiz temettuatlar da sadece Gonca köyünde Gayrimüslimlere rastlanmaktadır. Bu köyde toplam 144 hane vardır. Beş ile çarpıldığında nüfus 720 olarak elde edilir. Karamürsel'de Gayrimüslimler toplam nüfusun % 18'ni oluşturmaktadır. Nüfusun geri kalan % 82'si Müslüman'dır. Elde edilen bu verilerin kesin olmadıkları unutulmamalıdır.

11 Nuri Adıyeke, *a.g.e.*, s. 769, 770.

12 Adıyeke, *a.g.e.*, s. 771, 774.

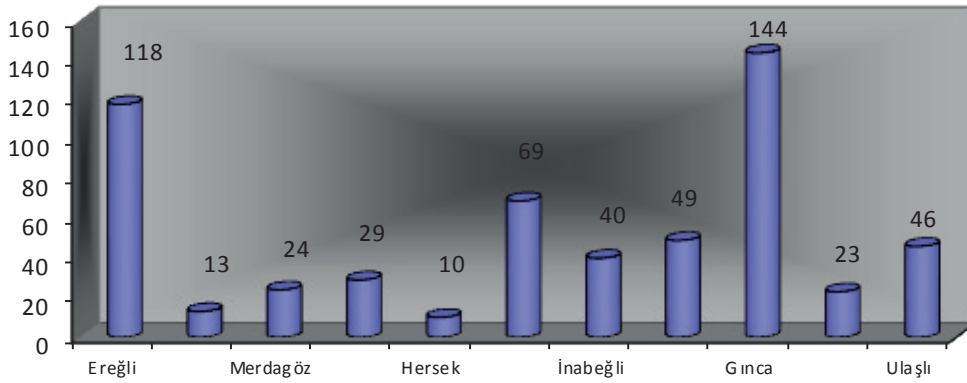
13 Ömer Lütfi Barkan, "Tarihî Demografi Araştırmaları ve Osmanlı Tarihi", *Türkiyat Mecmuası*, C.X., İstanbul 1953, s. 12.



Grafik 1.Hane Sayısına Nefs-i Karamürsel

Yukarıdaki Grafik 1’de Karamürsel’in merkezinde yani mahallelerde hane sayıları gösterilmiştir. Merkezde toplam 235 hane vardır. Buna göre, nüfus Nefs-i Karamürsel’de 1175’dir. Buna göre, mahalle başına düşen kişi sayısı yaklaşık 40 olarak tespit edilmiştir.

Hane Sayısına Göre Köyler



Köylerde ise 569 hane vardır ki bu da 2845 kişi demektir. Nüfusun % 29,22’si merkezde, % 71,51’i ise köylerde bulunmaktadır. Karamürsel’de köy başına düşen hane sayısı ortalama 52’dir.

b- Hane Reislerinin Meslek

b.a- Mahallelerde Meslek Grupları

Temettü defterlerinin sosyal tarih açısından mühim olan hususlarından biri de hane reislerinin mesleklerinin kaydedilmiş olmasıdır.1256 (1840) tarihli defterlerde imam, muhtar gibi vazifeliler dışında sadece eşkâl verilip hane reisinin mesleğinin yazılmamasına karşılık 1260-1261 (1844-1845) tarihli defterlerde ekseriya hane numarası üzerine ‘Erbab-ı zıra’atdan idüğü’, ‘çiftçi’, ‘tüccar’, ‘kiracı’ gibi hane reisinin mesleği yazılmıştır. Küçük köylerde halkın hemen hepsi yalnız ziraat ve hayvancılıktan geçimini temin etmektedir. Ancak ziraatla uğraşanların hepsi toprak sahibi değildir. Toprağı olmayanlar aileler, toprağını işleyip ürününün kaldırmaya gücü yetmeyen büyük toprak sahiplerinin yanında çalışmaktadır. Bunun gibi kısa zamanda ekilip biçilebilecek az toprağı olanlarda kendileri için kullandıkları iş güçlerinden artanı büyük çiftliklerde gündelikçi olarak çalışmakta ve geçimleri için ek kazanç sağlamaktadırlar. Bu suretle biri nispeten büyük çiftliklerde devamlı çalışan hizmetkârlar, diğeri ekim ve mahsulün kaldırılması sıralarında faydalanılan çapacı, gündelikçi ve ırgatlar olmak üzere iki ayrı ziraat işçisi sınıfı ortaya

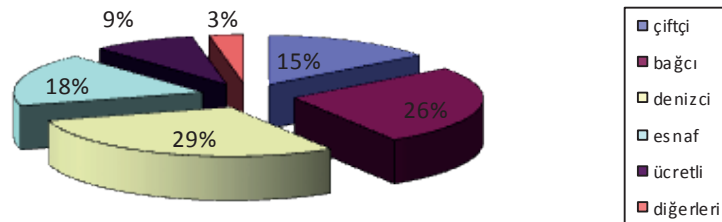
çıkışta bulunmaktadır ki temettü defterlerinden bu iki sınıfın durumunun takip edilmesi mümkündür.¹⁴ Zanaatkârlarında birimde oturanların hepsi defterlere geçirilmiştir. Bunların eğer varsa ufak ölçekli tarım, bağcılık geliri gibi gelirleri de kendi zanaatkârlıklarından elde edilen gelire eklenerek toplam hanenin geliri tespit edilmiştir. Tüccar ve esnafların ticaretten elde ettikleri gelirlerde hiçbir atlama yapılmadan yazılmıştır.

Mesleği sadece ziraatçı olarak geçen, ancak hayvancılık da yapan kişiler, Karamürsel'e ait defterlere " çiftçi" adıyla yazılmışlardır. Çiftçilerin adedi 21'dir. % 10'luk bir oranda temsil edilen çiftçiler Kayacık Mahallesi'nde fazladır. Çiftçiler özellikle zeytinlik ve meyve bahçeleri ekip dikmişlerdir. Çiftçiler, Karamürsel'de otlak ve meraların azlığı nedeniyle hayvancılık yapamamışlar, sadece ihtiyaçlarını karşılayacak derecede besicilik yapmışlardır. Koşum hayvanlarından merkep taşımacılıkta kullanıldığı için daha fazladır.

Mahallelerde 33 hane reisi bağcıdır. Bağcıların % 16 oranında ağırlığı vardır. Bağcıların % 54,54 Hacı Mehmet Ağa ve Camii-yi atik mahallelerinde'dir. Kayacık Mahallesi'nde ise bağcılık yapılmamaktadır. Bağcılık tarla ve bahçe işlerine göre daha kolay bir tarımsal faaliyettir. Bağcılar yılda bir kez bağı, kazıp budayarak sonbaharda ürünlerini alırlardı. Üzümler sofralık ve şaraplık olarak iki türlü yetiştirilirdi. Köylerde azda olsa pekmezde yapılıyordu.

Mahallelerde önem kazanan meslek grubu denizciliktir. Toplam 236 hane reisinden 88'i denizcidir. Denizcilerin mahalleler arasında % 43 oranında bir ağırlığı vardır. Denizciler tüm mahalleler arasında dağılmıştır. Fakat özellikle İsmail Ağa ve Cami-yi atik mahalleleri ilk sırada yer alır. Denizcilik adı verilen grup gemici, kaptan, reis, balıkçı ve kalafatçıları içine almaktadır. Kaptan ve reis aynı anlama gelmektedir. Kalafatçılık ise, gemi ve kayıkların kaplama tahtalarının arasını üstüpb. ile tıkayıp üstüne zift ve macun sürme işidir. Gemilerin yapımı ve onarımı işinde kalafatçılara ihtiyaç duyuluyordu. Sayıları 8'i geçmeyen kalafatçıların çoğu reislik ve kaptanlıkta yapmıştır. Karamürsel merkeze yakınlığı ve Bursa-İzmit-İstanbul arasında bir mevkiye bulunması ile ticari faaliyetlerde önemli bir rol üstleniyordu. Bursa ve Yalova'dan gelen veya bu şehirlere gidecek malları taşımanın en kolay yolu deniz ulaşımı idi. Karamürsel'deki denizciler, kaptanlar ve reisler taşımacılıktan oldukça az bir ücret alırlardı. Taşıman mallar çok çeşitliydi. Kereste, ipek, değirmenlerde öğütülen tahıl, cephane, vb. idi. Kaptanların kullandığı büyük gemiler temettü defterlerinde 'sefine' adıyla kayıtlıdır. Kaptanların kullandığı daha küçük çapta tekneler ise 'esyab' adıyla kaydedilmiştir. Karamürsel'de gemiciler taşımacılıktan başka balıkçılıkta yapmaktadır. Balıkçıların kullandığı tekneler kayık ve esyab olarak defterlere kaydedilmiştir. Balıkçılık köylerde önem kazanmıştır. Tablo 4'te meslek grupları gösterilmiştir.

Mahallelerde Meslek Grupları



Grafik 3 Mahallelerde Meslek Grupları

14 Küttükoğlu, a.g.e., s. 395.

Mahallelerde 34 hane reisi de esnaftır. Mahallelerde ticaret gelirlerinin % 16 oranında bir ağırlığı vardır. Camii-yi atik Mahallesi Karamürsel'in en merkezi mahallesi olduğu için alış verişin en yoğun olduğu yerdir. Toplam 15 tane bakkalın 9 tanesi Camii-yi atik Mahallesi'nde ikamet etmektedir. Ayrıca kahveci, berber, kasap, attar semerci, manav ve nalbant gibi esnaflarda mahallelerde az sayıda bulunmaktadır. Mahallelerde hangi mesleklerin olduğunu Tablo 3 de görmek mümkündür.

Diğerleri adıyla verilen meslek grubu toplam 25'dir. Ve % 12 oranında bir ağırlığı vardır. Diğerleri adı verilen gruba hancı, piyadeci ve eskici gibi haneler girmektedir.

Yukarıda nefis-i Karamürsel'deki meslek gruplarına kısaca değindik. Hane reisleri kazançlarının tamamını mesleklerinden sağlamamaktadır. Örneğin; Camii-yi atik Mahaltesinde ikamet eden Hafız Mehmet Emin bin Muhyiddin defterde mesleği bağcı olarak kayıtlı olup, aynı zamanda bir han işletmektedir, Hacı Mehmet Ağa Mahaltesinde ikamet eden Musa oğlu Mustafa bin Musa mesleği çiftçi olmasına rağmen gemicilikte yapmaktadır. Camii-yi atik Mahaltesinde hane reislerinden 4 tanesi yan gelir olarak kömür madeni işletmektedir. Çoğunlukla arazi sahibi hane reisleri mesleklerinin dışında yan gelirler sağlamışlardır. Fakat arazi sahibi olmayan ve çoğunluğu çapacı, hizmetkâr, çoban, taşçı olan grubun tek gelir kaynağı mesleki kazançlarıdır. Tablo 5'te arazi ve hayvanatı olmayıp sadece mesleki geliri olan hane toplamları verilmiştir.

Toplam gelirlerinin tamamını mesleki kazançlarından sağlayan meslekler;

Taşçı: 500 kuruş Zaptiye: 480 kuruş

Çapacı: 550 kuruş Nalbant: 700 kuruş

Simitçi: 750 kuruş Çırak: 650 kuruş

Hizmetkâr: 600 kuruş

Mahallelerdeki meslek gelirlerini (kuruş olarak) Tablo 6'da görmek mümkündür. Mahallelerde tarım ve hayvancılık dan 158.053 kuruş gelir elde edilir. Ortalama gelir 669,71 kuruştur. Bağcılık gelirleri toplam 10.310 kuruştur. Ortalama geliri 43,68 kuruştur. Camii-yi atik Mahaltesinde 4.950 kuruş bağcılık geliri olurken İsmail Ağa Mahaltesinde bağcılık geliri yoktur.

Denizcilik gelirlerinin toplamı 42.415 kuruştur. Ortalama geliri ise 179,72 kuruştur. Camii-yi atik Mahallesi 11.997 kuruş ile en yüksek denizcilik gelirine sahiptir. Camii-yi atik Mahaltesinde denizcilik ortalama geliri 184,56'dır. Debbaghane Mahallesi ise 1922 kuruş ile en düşük denizcilik gelirine sahiptir. Mahallelerde 2 büyük gemiden 4550 kuruş, sefineden 15.800 kuruş, esyabdan ise 1404 kuruş gelir sağlanmıştır.

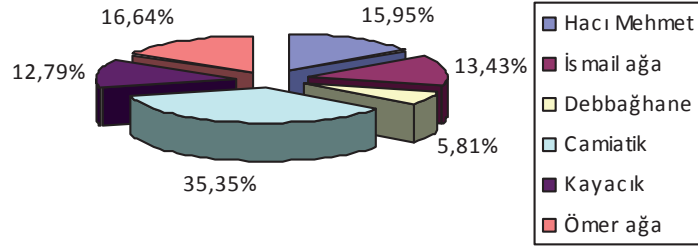
Mahallelerde toplam 52.167 kuruş esnaf ve ticaret geliri vardır. (Bakkal, etmekçi, kasap vs.) Ortalama geliri 221,04 kuruştur. En büyük ticaret geliri 34.401 kuruş ile Camii-yi atik Mahaltesinden elde edilir. Ortalama ticaret geliri de 529,24 kuruştur. En düşük ticaret geliri 620 kuruş ile Debbaghane Mahaltesinden sağlanır.

Ücretlilerin toplam geliri 24.919 kuruştur. Ortalama gelirleri ise 105,58 kuruştur. Camii-yi atik Mahallesi 9436 kuruş ile en yüksek ücretli gelirine sahipken Kayacık Mahallesi 1.543 kuruş ile en düşük ücretli gelirine sahiptir. Burada ücretli dediğimiz grup çapacı çırak, hizmetkâr, çoban, sıgırtmaç ve tayfadır.

Diğerleri adıyla verilen meslek grubunun toplam meslek geliri toplam 22.678 kuruştur. Ortalama geliri ise 96,09 kuruştur. Diğerleri adıyla verilen grup piyade, değirmenci, taşçı, kiracı gibi meslekleri içine almaktadır. Bu grupta da Camii-yi atik Mahallesi 10530 kuruş

ile en yüksek gelire sahiptir. Mahallelerde odunculuk geliri önemli bir sayı ifade etmez. Toplam odunculuk geliri 689 kuruştur. Tablo 7 de mesleki gelirler (% olarak) gösterilmiştir.

Mahalleler Arasında Gelir Dağılımı(%)



Grafik 4. Mahalleler Arasında Gelir Dağılımı %

Tarım ve hayvancılık dışında toplam mesleki gelir 153.178 kuruştur. Bu gelirin % 34,05'i ticaret geliri, % 27,69'u denizcilik geliri, % 16,26'sı ücretli geliri, % 14,80'i diğer meslek gelirleridir. Ortalama meslek geliri en yüksek mahalle 1097,13 kuruş ile Camii-yi atik Mahallesi, ortalama meslek geliri en düşük mahalle 390,56 kuruş ile Kayacık Mahallesi'dir.

Örnek olarak bazı meslek gruplarının elde ettikleri ortalama gelirleri aşağıda verilmiştir.

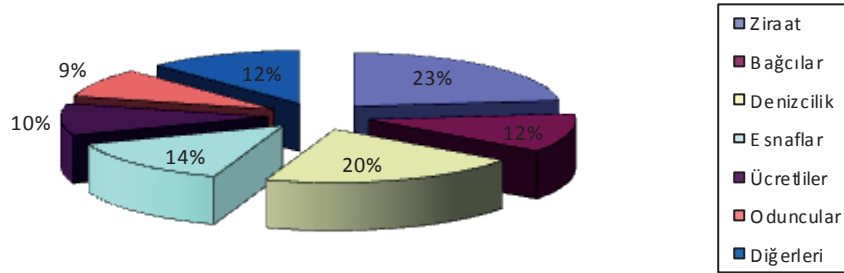
Ekmekçi Esnafı	877	Değirmenci	204
Simitçi	750	Eskici	250
Dülger	705	Marangoz	249
Kahveci	484	Gemici	467
Kömürcü	651	Balıkçı	320
Bakırcı	600	Kaptan	370
Berber	520	Oduncu	421
Kalafatçı	361	Taşçı	428
Bahçıvan	200	Beygirci	664
Attar	563	Bağcı	456
Semerci	600	Hizmetkâr	520

b- Köylerde Meslek Grupları

Köylerle ilgili meslek grupları Tablo 3'te yer almaktadır. Burada ele aldığımız köylerdeki 555 hane reisinin mesleğidir. Köylerin hane bakımından % 68,60 oranında bir ağırlığı vardır. Çiftçi ve bağcı adıyla geçen tarım kesimi önemli bir ağırlığa sahiptir. Köylerde çiftçilikle uğraşan toplam hane reisi 113'dür. (% 24) Akçat ve İnebeyli zirai faaliyetlerin en yoğun yapıldığı köylerdir. Ulaşlı, Hersek, Halidere köyleri ise kıyıda oldukları için tarım yerine denizcilik gelişmiştir. Gonca köyünde de zirai faaliyetler gelişmemiştir. Gonca bir orman köyüdür ve denize kıyısı yoktur. Gonca'da bağcılık dışında zirai faaliyetin yapılmamasının nedeni köyün bir orman köyü olması ile tarım yapabilecek alanlarının dar olmasıdır. Aslında bu durum köydeki Rum ahalinin bir tercihi olmalıdır. Gonca'da Karamürsel'in diğer yerleşimlerinde fazla yapılmayan çok çeşitli meslekler gelişmiştir. Köydeki meslek gruplarının sayıları şöyledir.

Değirmenci	24		Bakkal	4
Ekmekçi	22		Dülger	2
Gemici	20		Papas	2
Simitçi	14		Kaptan	1
Marangoz	11		Kahveci	1
Çapacı	6		Kalafatçı	1
Piyadeci	6		Boyacı	1
Bağcı	5		Eskici	1

Köylerde Meslek Grupları



Grafik 5. Köylerde Meslek Dağılımı

Köylerde bağcılıkla uğraşan hane reisi toplamı 57'dir. (% 12) Pazar, Ulaşlı ve Ereğli'de bağcılıkla uğraşan hane reisi sayısı fazladır. Özellikle Ereğli'ni sofralık üzümleri halk arasında meşhurdur. Defterlerde Gonca köyünde mesleği bağcı olarak geçen 4 hane reisi vardır. Ancak Karamürsel'de en fazla üzüm bağı Gonca'dadır. Gonca bağlarında şaraplık üzüm yetiştirilmiştir.

Köylerdeki 99 hane reisi denizcilikle uğraşmaktadır. Denizcilerin % 21 oranında bir ağırlığı vardır. Denizcilik adıyla verdiğimiz meslek gurubundan.28 hane reisi Balıkçılıkla uğraşmaktadır. Balıkçıların tamamı Ereğli'de bulunmaktadır.45 hane reisi gemici, 22 hane reisi de kaptandır. Denizcilik Ereğli, Halidere ve Gonca'da yoğunluk kazanmıştır. Gonca'da denizcilikle uğraşanların tamamı gemicidir. Ereğli'dekilerin tamamı da balıkçıdır. Karamürsel kıyılarında en çok kefal avlanırdı. Ereğli'de balıklar kayıklarla avlanıyordu. Köylerde sefine (büyük gemi) ve esyab adı verilen küçük gemiler yer almaktadır. Denize kıyısı olan bütün köyler bir şekilde denizden gelir sağlamışlardır. Gemi ve teknelerin varlığı kalafatçılık gibi bazı mesleklerin doğmasını sağlamıştır.

47 hane reisi ücretli kesimi oluşturmaktadır.% 10'luk bir oranda temsil edilen ücretli kesimde önem kazanan çabacılıktır.47 hanenin 32 'si çapacıdır. Esnafaların toplamı 68'dir. Esnafaların % 14 oranında ağırlığı vardır. Toplam 68 esnafın 23'ü ekmekçi,12'si simitçi, 13'ü marangoz geri kalan sayı ise bakkal, kahveci, nalbant vs.dir. Özellikle Gonca köyünde ticari faaliyetler gelişmiştir. Esnafaların % 83'ü bu köydedir. Bu köyde yapılan esnaflık ve ticari faaliyetler; ekmekçi, simitçi, bakkal, marangoz, kahveci ve boyacılıktır. Oduncuların toplamı 43'dür. Oduncular % 1 oranında bir ağırlığı temsil etmektedirler. Halidere köyünde 17 hane odunculuk yapmaktadır.

Diğerleri adıyla verdiğimiz, değirmenci, piyadeci, papas, muhtar, zaptiye, taşçı, vs. toplam 59'dur. Diğer meslek gruplarının % 12 oranında bir ağırlıkları vardır. Taşçı ve değirmencilerin çoğu Gonca köyünde bulunuyordu. Köyde üretilen tahıllar Gonca'daki su değirmenlerinde öğütülmekteydi.

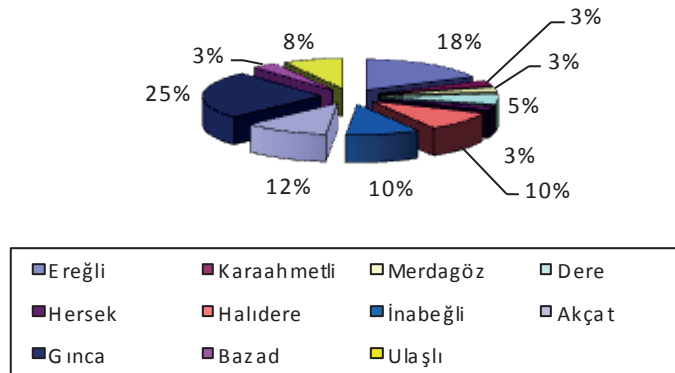
Tarım kesimi gelir bakımından önemli bir yere sahiptir. Köyler toplam 324.098 kuruş tarım ve hayvancılık geliri elde ederler. Ortalama 583,96 kuruş gelirleri elde ederler. Dere köyü (10), Mürdegöz köyü (4), Hersek köyü (5), Akçat köyü (29), İnebeyli köyü (29) ve Karaahmetli köyünün tamamı çiftçidir. Tarım gelirlerinde en yüksek gelir elde eden köy 60.262 kuruş ile Ereğli köyüdür. İkinci sırada 51.545 kuruş ile İnebeyli köyü yer alır. Ortalama tarım geliri en yüksek köyler 1.280 kuruş ile Karaahmetli köyü 1.238 kuruş ile Hersek köyü ve 1.288 kuruş ile İnebeyli köyüdür. Bu köylerin hemen hemen tek gelir kaynakları çiftçiliktir. Tarım geliri en düşük köy 6.542 kuruş ile Mürdegöz köyüdür. Mürdegöz köyünün ortalama tarım geliri 272,58 kuruştur.

Köylerde toplam 26.002 kuruş bağcılık geliri vardır. Ortalama geliri de 456,17 kuruştur. Ereğli köyünün 11.074 kuruş bağcılık geliri vardır. Ortalama bağcılık geliri ise 93,84 kuruştur.

Köylerdeki denizcilik geliri toplam 38.802 kuruştur. Denizcilerin ortalama gelirleri 391,93 kuruştur. Ereğli köyü 15.440 kuruş denizcilik gelirine sahiptir. Bu gelirin büyük kısmı balıkçılık gelirleridir. Ereğli köyünde denizcilik ortalama geliri 130,84 kuruştur. 78.935 kuruş olan esnaf ve ticaret gelirlerinin ortalaması 686,39 kuruştur. Ticaret geliri en yüksek köy 61.326 kuruş ile Gonca köyüdür. Esnafın ortalama geliri 425,87 kuruştur. Halidere köyünde 11567 kuruş ticaret geliri vardır. Halidere köyünde esnafın ortalama geliri 167,63 kuruştur.

Ücretli gelirleri toplamı 40.949 kuruştur. Ücretlilerin ortalama geliri 80,44 kuruştur. Gonca 18.311 kuruş ile en yüksek ücretli gelirine sahip köydür. Gonca köyünde ücretlilerin ortalama geliri 127,15 kuruştur. Ulaşlı köyünde ise ücretli geliri yoktur. Tablo 8 de mesleki gelirler (ortalama olarak) gösterilmiştir.

Köyler Arasında Gelir Dağılımı(%)



Grafik 6-Köyler Arasında Gelir Dağılımı

Odunculuk geliri toplam 18.109 kuruştur. Oduncuların ortalama geliri 45,27 kuruştur. Odunculuk gelirleri oldukça düşüktür. Odunculuk geliri 6946 kuruş ile Gonca köyünde fazladır.

Diğerleri adıyla verdiğimiz meslek grubu toplam 38.984 kuruş gelire sahiptir. Ortalama meslek gelirleri de 80 kuruştur. Bu meslek grubunda en yüksek gelir Gonca köyüne aittir. Gonca köyünde ortalama meslek geliri 127,15 kuruştur. Yukarıdaki açıklamalardan anlaşıldığı gibi Tarım köylerde en önemli gelir kaynağıdır. Köylerin tamamı tarımsal faaliyetlerle ilgilenmişlerdir. Dut yetiştiriciliği gibi yüksek gelir sağlayan ürünler yetiştirerek diğer gelir kaynakları arasında en hâkim grup olmuşlardır. Tablo 9 da toplam gelir ve ortalama gelirler (kuruş olarak) gösterilmiştir.

B- Tarımsal Yapı

Modern çağ öncesi imparatorlukların ekonomik temeli tarımsal üretimdi. Osmanlı ekonomisi de tarıma dayalı idi. Köylüler bütün Osmanlı İmparatorluğu'nun temel direğini oluşturuyordu. Üretilen tarla ürünleri; Buğday, arpa, yulaf, çavdar, kaplıca, darı vb. tahıllardı. Tarım sadece köylülerce yapılmıyordu. Hem büyük hem de küçük Anadolu kentlerinin yakınlarında kentli ve mahallelerde yaşayan halka ait ve genellikle onlar tarafından işlenen bir miktar toprak bulunurdu. Mahallelerde yaşayan birçok aile kendi yetiştirdiği tahıl ve meyveyi tüketir, pazara kısmi bir bağlılık içinde yaşardı, dolayısıyla bu toprak parçaları kentin besin gereksinimlerinin karşılanmasında önemli bir paya sahipti.

Temettü defterlerinde hane reislerinin tarla, bağ, bahçe, bostan gibi gayr-i menkullerinin teferruatlı bir biçimde dökümleri yapılmıştır. 1256 (1840) tarihli defterlerde gayr-i menkullerin dönüm olarak yüzölçümü ev, dükkân gibi binaların ise kıymetleri verilmiştir. Ancak yıllık gelirlerinin bilinmesi mühim olduğundan, kıymetlerinin bilinmesi lüzumsuz görülmüş, H.1261 (1845)'de değişiklik yapılarak bilgilerden 'kıymet' hanesi çıkarılıp yerine "hasılat-ı senevisi" konmuştu. Defterlerde ekili tarlalar, "mezru tarla" olarak gösterilmiştir. Kiraya verilen tarlalarla o yıl boş bırakılanlar ayrıca yazılmıştır.1256'da mezru ve gayr-i mezru tarlalar toplam olarak verilmiştir.1260-1261'de ise mezru ve gayr-i mezru tarlalar ayrı ayrı kaydedilmiştir. Ekili tarlalar hem boş bırakılanlara hem de kiraya verilene göre daha fazladır. Mezru tarla adıyla yazılanlar hububat ekilen tarlalardır. Her şahsın ne ektiği ve her birinden ne kadar mahsul aldığı da vereceği öşür dolayısıyla sadece 1260-1261 tarihli defterlerde yer almaktadır. Buğday arpa, nohut, vs. her birinden % 10 hesabıyla alınan öşrün hem ağırlık olarak miktarı, hem de buna isabet eden bedeli mevcuttur. Mezru tarladan başka bağ, bahçe, bostan ve korulara yer verilmiştir. H.1256'da bunların sadece yüzölçümleri ile kıymetleri yazılmışken, 1260-1261'de gelirleri ile yazılmıştır. Meyve bahçeleri sadece bahçe adıyla yazılırken, kestanelik, dut bahçeleri, zeytinlikler ayrıca kaydedilmiştir. Bostanlar sadece ailenin ihtiyacını karşılayacak kadar 1-2 dönümlük yerlerdir.¹⁵

Temettü defterlerindeki bu bilgiler ziraat yapılan alanlar hakkında bilgi verdiği gibi, bu toprakların ne kadarının ekili, ne kadarının dikili sahalara ayrılmış olduğu ve bunların büyüklüklerine göre sınıflandırma yapılmasına da imkân vermektedir.

Karamürsel'de ormanlık alanların fazla olması, tahıl ekilen alanların daha dar olmasına neden olmuştur. Karamürsel'deki meslek gruplarını gösteren tabloda görüldüğü gibi, mahallelerde çiftçi hane reislerinin sayısı 52, köylerde ise 89'dur. Karamürsel'de çiftçinin geçim kaynağı, başta zeytin olmak üzere sebze ve meyveciliktir. Zeytinlikler kıyıda başlayarak dağların 500 m yüksekliğine kadar her yeri kaplamıştır. Dut ağaçları ise zeytinlikler kadar çok değildir, fakat ipek böceğinin tek besini dut ağacının yapraklarıdır, bu nedenle çiftçiler dut ağaçlarını yetiştirirken büyük özen göstermişlerdir. İpek böcekçiliği, yetiştiricisine büyük gelirler bırakmıştır.

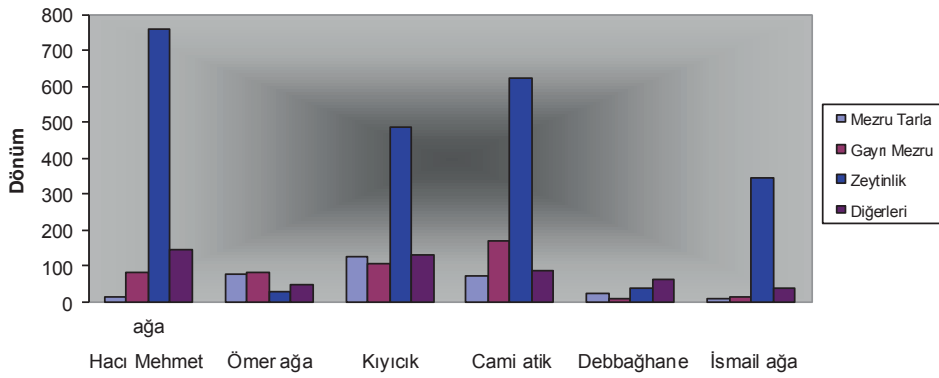
15 Kütükoğlu, a.g.e., s. 406.

a- Toprağın Kullanım Alanlarına Göre Dağılımı

a.a- Mahallelerde Toprak Kullanımı

Toprakların nasıl kullanıldığı (yüzde olarak) Tablo 10’da gösterilmiştir. Bu tabloya göre Karamürsel’de ekime müsait 14.550 dönüm toprak bulunmaktadır. Karamürsel’de mahallelere ait 4.190 dönüm toprak bulunmaktadır. Haneler mahallelerde oturmalarına rağmen çiftçilikle uğraşmaktadırlar. Özellikle Hacı Mehmet Ağa ve Kayacık mahallelerinde tarımla uğraşan hane sayısı fazladır. Hacı Mehmet Ağa Mahallesi 1.112 dönüm toprak ile mahalleler arasında ilk sırayı alır. Camii-yi atik ise 1.048 dönüm toprak ile ikinci sırada, Kayacık Mahallesi ise 874 dönüm toprak ile üçüncü sırada yer alır.

Mahallelerde Toprak Kullanımı



Grafik 7. Mahallelerde Toprak Kullanımı

Mahallelere ait toplam 4.190 dönüm ekili ve ekime uygun alan bulunmaktadır. Mahallelere ait ekili alanların 372 dönümü mezru tarla, 456 dönümü gayr-ı mezru tarla, 190 dönümü müstecir olduğu tarladır. 278 dönüm meyve bahçelerine ve 129 dönüm ise bağlara ayrılmıştır. Mahallelere ait en geniş tarım alanları zeytinlikler için ayrılmıştır. 2545 dönümlük bir alanda zeytin ağaçları dikilmiştir. Geri kalan çok az bir dönüm bostan ve meralar için ayrılmıştır. Mahallelere ait ekili alanların % 73’ü zeytinlikler için ayrılmıştır.

Mahalleler arasında Camii-yi atik ve Hacı Mehmet Ağa mahalleleri tarımdan elde edilen en yüksek gelire sahiptir. Debbaghane Mahallesi ise en düşük gelire sahiptir. Mahalle başına ortalama 698,33 dönüm toprak düşmektedir. Hane başına düşen toprak miktarları düşünüldüğünde ise ilk sırayı 38 dönüm ile Kayacık alır. Debbaghane 6,34 dönüm ile hane başına düşen en az toprağa sahip mahalledir. Daha önce değindiğimiz gibi Kayacık şehrin dışında çok geniş bir alana kurulmuştur, mahalledeki hane sayısı toplam 10 hanedir. Bu nedenle Kayacık’ta hane başına düşen toprak miktarı fazladır.

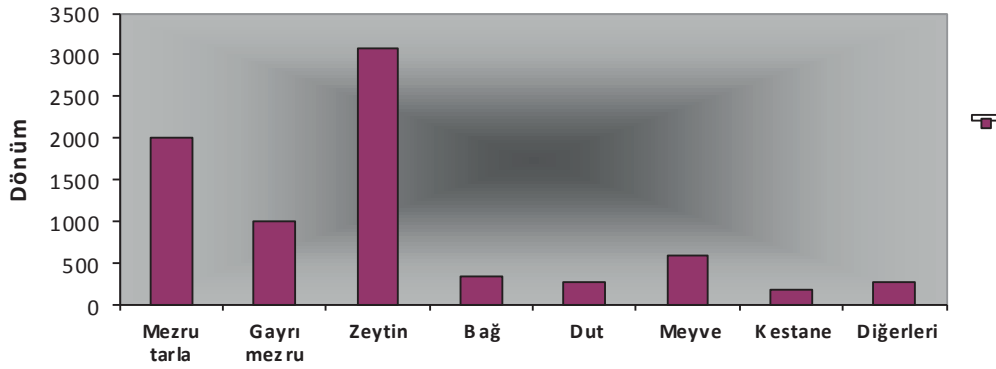
b- Köylerde Toprak Kullanımı

Köylerde tarımsal faaliyetler doğal olarak mahallelere oranla daha gelişmiştir. Köylerde toplam toprak miktarı; 9468 dönüm civarındadır. Bu toprakların, 1876 dönümü mezru tarla, 1528 dönümü gayr-ı mezru tarla, 3101 dönümü zeytinlik, 333,5 dönümü bağ, 583 dönümü meyve bahçeleri, 222,5 dönümü kestanelik, 270,5 dönümü dut bahçesi, 1149 dönüm bostan, 178 dönümü fındık ve armutluk geri kalan topraklar ise kira ile kullanılan topraklardır.

Karamürsel’deki 11 köy içinde Hersek 1530 dönüm ekili alan ile en büyük toprağa sahip olan köydür. Gonca köyü 1245 dönüm ile ikinci sıradadır. Gonca’da tahıl tarımı hiç yapılmamaktadır. Gonca’da yaşayan köylüler topraklarının % 86’sını zeytinlik, geri kalan toprakları ise bağ ve dut ağaçları dikerek değerlendirmişlerdir. Halidere dışında bütün

köylerde tarımsal faaliyetler birbirine eşit bir şekilde yürütülmektedir. Halidere’de de tarımsal faaliyet yapılmak da ancak gemicilik biraz daha ağır basmaktadır. Bostanlar için ayrılanlar, 2 dönümü geçmez, haneler ihtiyaçlarını karşılayacak kadar bostan ekiyorlardı. Tablo 10’da toprağın kullanım itibariyle dağılımı (%) olarak gösterilmiştir. Köy başına ortalama 860,72 dönüm toprak düşmektedir. Hersek köyü 153 dönüm ile hane başına düşen en fazla toprağa sahip köydür. Bu sırayı 34 dönüm ile Ulaşlı ve 32 dönüm ile İnebeyli köyleri takip eder. Pazar ve Gonca köyleri ise 8,60 dönüm toprak ile en son sırada yer alırlar. Toprak kullanımı (dönüm olarak) Tablo 11’de gösterilmiştir.

Köylerde Toprak Kullanımı



Grafik 8. Köylerde Toprak Kullanımı

B- Tarım Ürünleri

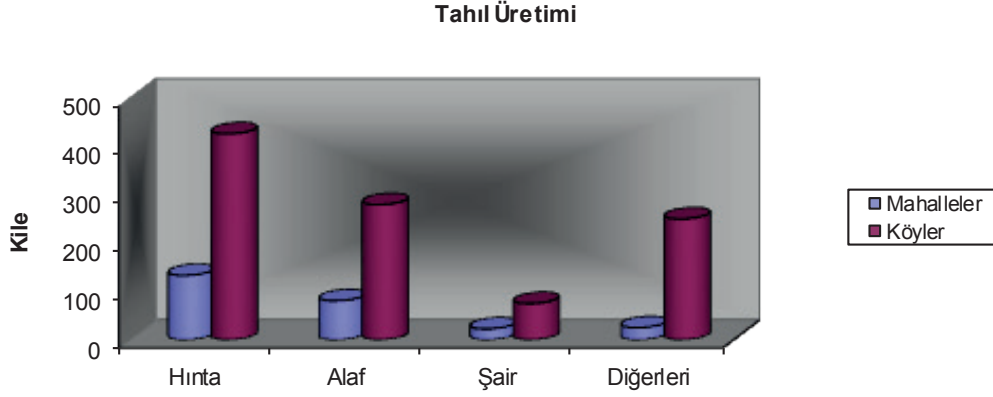
a- Tahıllar

Tarım ve toprak rejimini yerleştirme ve sürdürmede devletin oynadığı büyük rolü küçümseyemeyiz. Osmanlı toprak sisteminde sadece tahıl ekilen arazinin devlet mülkiyetine tabi olduğuna daha önce değinmiştik. Mir’i arazi köylerin etrafındaki ekili topraklardan oluşur. Örneğin bu topraklardan bağ, bahçe veya meyve bahçesi yapılması yasaktı. Bu toprak özel mülk olarak alınıp satılabilirdi. Devlet mülkiyetindeki arazinin üç yıl üst üste boş bırakılması yasaktı. Köy ve kasabaların civarındaki bağlar, meyve bahçeleri ve bostanlar, özel mülkiyet konusuydu.¹⁶

Tarım ürünleri denilince akla tahıllar, bağ, bahçe, bostan vb. gelir, Karamürsel Marmara bölgesinin iklim özelliğini taşır. Karadeniz, Akdeniz ve Karasal iklimin arasında bir geçiş iklimi özelliği gösterir. Yetiştirilen ürünlerde bu üç klime göre çeşitlenir. Tablo 12 de yetiştirilen tahılların hâsılatları (kile olarak) verilmiştir. Hububat ölçegi olarak kile kullanılmıştır. Kilenin muhtelif neveleri vardır. İstanbul kilesi, İbrail kilesi vs. Kilenin miktarları da birbirinden farklıdır. İstanbul kilesi zahirenin cinsine göre 18-20 okka, ortalama 25 kilo, İbrail kilesi ise 70-80 okka ortalama 100 kilo idi. Kilenin küsuratı kutu idi. 8 kutu 1 İstanbul kilesi teşkil ederdi. Merkezle olan alış verişin rahat yürütülebilmesi için Karamürsel’de İstanbul kilesi kullanılmıştır. Daha önce belirttiğimiz gibi, Karamürsel’de tahıllar için ayrılan alanlar oldukça dardı. Karamürsel’in yaz kış yağışlı hava şartları ve ormanlık alanların geniş yer tutması tahıl ekimini olumsuz yönde etkilemişti. Karamürsel’de tahıl üretiminde ilk sırayı Buğday (hinta) alır. İkinci olarak üretilen hayvan yemi (alef), üçüncü olarak üretilen Arpa (şair) dır. Ayrıca kaplıca, burçak, mısır, darı, nohut, tohumdan oluşan bir grupta dördüncü sırada yer almaktadır.

16 Halil İnalçık, *Osmanlı İmparatorluğu'nun Ekonomik Ve Sosyal Durumu*, İstanbul 2000, s. 201.

Mahallelerde buğday (hınta) üretimi 133 kile, hayvan yemi (alef) üretimi 80,5 kile, arpa (şair) üretimi 22,5 kiledir. Ayrıca cüzi miktarda kaplıca, darı, tohum ekimi de yapılmaktadır. Köylerde üretilen tarım ürünleri ise; buğday 426 kile, hayvan yemi 279,5 kile, arpa 75 kile, kaplıca 21,5 kile, nohut 22,5 kile, burçak, mısır 92 kile, tohum 45 kile üretilmiştir.



Grafik 9 Köy ve Mahallelerde Tahıl Ürünleri

Mahallelerde özellikle Kayacık 110 kile tahıl ile ilk sırayı alır, İsmail Ağa ve Camii-yi atik mahallelerinde ise hiç tahıl üretimi yapılmamıştır. Köylerde ise İnebeyli 250 kile ile ilk sırada yer alır, Mürdegöz 200 kile ile ikinci sırada, Akçat 170 kile ile üçüncü sırada yer alır. Halidere, Ereğli ve Ulaşlı'da ise tahıl üretimi yok denecek kadar azdır. Gonca'da ise Tarım çok gelişmiş olmasına rağmen, tahıl üretimine hiç önem verilmemiştir. Tablo 13'de üretilen tahıllar yüzde olarak gösterilmiştir. Buna göre elde edilen tahılın % 48 buğdaydır. Buğdayın kile olarak, birim fiyatı 12 kuruştur. Kıyıda kurulmuş tüm köy ve mahallelerde tahıl üretimi yok denecek kadar azdır. Bu yerleşim birimlerinin tahıl tarımı yapmamaları denizcilikle meşgul olmalarına ve tarım yapabileceklerin alanların dar olmasına bağlanabilir.

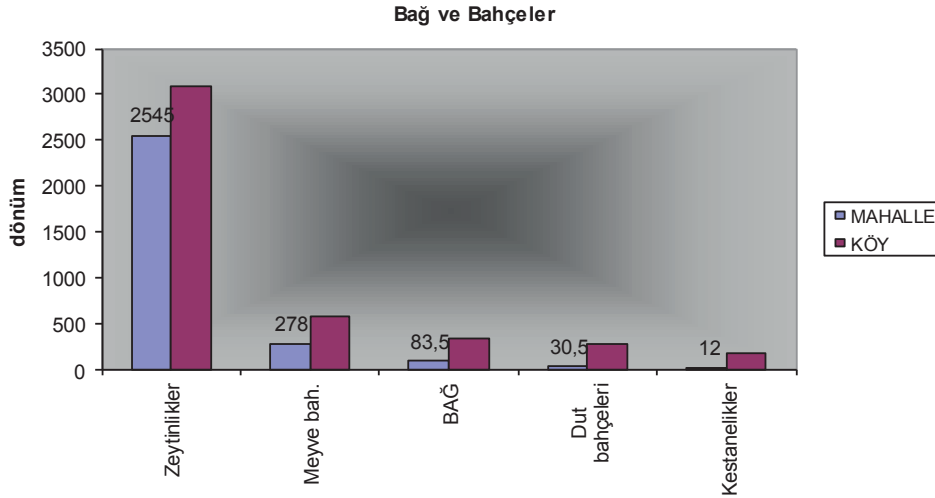
Toplam tahılın % 32 ye yakın bir miktarı hayvan yemidir. Hayvan yeminin kile olarak birim fiyatı 12 kuruştur. Hayvan yemi ekimi özellikle Karamürsel'e bağlı çiftliklerde fazla yapılmaktadır. Çiftliklerdeki hayvan sayısının fazla olması çiftlik sahiplerini hayvan yemi (alef) ekimine yöneltmiştir. Arpa üretimi, toplam tahıl üretiminde çok az bir yüzdeye sahiptir. Bir kile arpanın fiyatı 8 kuruştur. Bütün tahıllarda olduğu gibi Karamürsel'de en fazla arpa üretimi çiftliklerde yapılmaktadır. Kaplıcada toplam tahılda önemsiz bir yüzdeye sahiptir. Bir kile kaplıcanın fiyatı 5 kuruştur. Kaplıca tarımı Akçat'ta yapılmaktadır. Nohut ekimi de çok az yapılmaktadır. Bir kile nohudun fiyatı 16 kuruştur. Nohut tarımı da Akçat'ta yapılmaktadır. Açıkladığımız tahıllar dışında darı, burçak, mısır tarımı da yapılmıştır. Ancak bütün Karamürsel'de bu tahılların toplamı 10 kileyi geçmemektedir.

b- Bağ ve Bahçeler

Bağ ve bahçeler, ıssız yörelerden çok büyük yerleşim birimlerinin yakınındaki köylere kadar yaygındı. Toprak kullanımı açısından Osmanlı devleti toprakları, mezra, otlak, bağ, meyve bahçesi niteliği taşımayıp, esas olarak tahıl ekilen bir tarla bloğundan ibarettir. Sebzeçilik, meyvecilik, zeytinlik ve hayvancılığın tepe yamaçlarıyla sınırlı kalmasına karşılık düzlüklerde mezralarda tahıl ekilen tarlalar hâkimdir. Fakat Karamürsel bu genele uymaz, bu bölgede tahıl tarımı yapacak alanlar kısıtlı olmasına karşı bahçelik alanlar çok geniş yer tutar. Karamürsel'de 4.688 dönümden fazla bağ ve bahçe bulunmaktadır. Bahçelerde özellikle zeytinlikler geniş yer tutar ve ilk sırada yer alır. İkinci sırada meyve bahçeleri yer alır, üçüncü sırada dut bahçeleri, hemen arkasından ise kestanelikler ve bağlar gelir.

Tabloya 11'e göre mahalleler ait, 2545 dönüm zeytinlik, 278 dönüm meyve bahçesi, 129 dönüm bağ, 13 dönüm kestanelik, 207 dönüm dut bahçesine sahiptirler. Köylerde ise toplam 3101 dönüm zeytinlik, 222,5 dönüm kestanelik, 583 dönüm meyve bahçesi, 333,5 dönüm bağ ve 270,5 dönüm dut bahçesi bulunmaktadır.

Mahalleler arasında Hacı Mehmet Ağa Mahallesi 857 dönüm bağ ve bahçe ile ilk sırada Camii-yi atik Mahallesi 805 dönüm ile ikinci sırada, İsmail Ağa Mahallesi 443 dönüm ile üçüncü sırada yer alır. Ömer Ağa 358 dönüm, Kayacık 560 dönüm, Debbağhane Mahallesi 143 dönüm bağ ve bahçeye sahiptir.



Grafik 10. Bağ ve bahçelerin durumu

Köylerdeki durum ise; Gonca 1246 dönüm ile ilk sıradadır, 1110 dönüm ile Ereğli ikinci, 883 dönüm ile Ulaşlı üçüncü sırada yer alır. Halıdere'de 719 dönüm, Dere köyünde 334 dönüm, Akçat'ta 104 dönüm, Pazar'da 85 dönüm, Mürdegöz'de 29 dönüm, Kara Ahmetli'de 20 dönüm ve en son Hersek'te 10 dönüm bağ ve bahçe bulunmaktadır.

Karamürsel'deki bağ ve bahçelerin % 73,77'si zeytinliktir. Bütün köy ve mahallelerde zeytin bahçesi vardır. 1048 dönüm ile Gonca en çok zeytinliğe sahip olan köydür. Hacı Mehmet Ağa 760 dönüm ile en çok zeytinliğe sahip olan mahalledir. Zeytin üretimi tahılda olduğu gibi yıllar arasında büyük farklılıklar gösterir.

Sanayi bitkisi olan zeytin, yağ yapımında kullanılırdı. Yapılan yağın bir kısmı Karamürsel'de oldukça fazla olan gemilerin yağlanması için kullanılan mekanik yağdı. Karamürsel'de zeytinliklerin bu kadar geniş yer kaplamasının bir nedeni de Karamürsel'in zeytin yetiştirilmesi için uygun iklim şartlarına sahip olmasıdır.

Karamürsel de meyve bahçeleri de oldukça fazla yer tutar. Ulaşlı 326 dönüm ile en çok meyve bahçesine sahip olan köydür. Camii-yi atik ise 97 dönüm ile en çok meyve bahçesine sahip olan mahalledir. Meyvelerden armut, fındık, kiraz önemli bir yer kaplar. 72 dönüm armut bahçesinin 50 dönümü Mürdegöz, 22 dönümü Akçat'ta yer alır. Meyve bahçelerinde şeftali, erik, kiraz, ayva, armut, elma ve ceviz ağaçları dikilidir.

Dut bahçeleri Karamürsel halkı için çok önemli bir gelir kaynağıdır. Çünkü 3.078 dönüm zeytinlikten 28.011 kuruş elde ederken, 270,5 dönüm dut bahçesinden 127.254 kuruş gelir etmişlerdir. Halıdere hariç tüm mahalle ve köyler dut bahçesine sahiptir. Akçat 59 dönüm dut bahçesi ile en çok dut bahçesine sahip köydür. Hacı Mehmet Ağa ise 37 dönüm ile en çok dut bahçesine sahip olan mahalledir. Dut ağacından elde edilen gelir fazla olmasına rağmen kısıtlı yapılmıştır. Dut ağacı yetiştirmek çok zahmetlidir.

İpek Böcekçiliği; İpek üretiminin % 75'i Marmara bölgesinden karşılanır. Üretim en fazla yapıldığı il ise Bursa'dır. İpek böceğinin tek yiyeceği dut yaprağıdır. Dut ağacının yetişebildiği her yerde ipek böcekçiliği yapılabilir. Karamürsel'de dut ağacının yetişebileceği uygun ortam vardır. Karamürsel'de köy şartlarında yerde böcek beslenirdi. Oda tabanının altına böcekler ve yapraklar yerleştirilirdi. İpek böcekleri ilkbahar ve sonbaharda yetiştirilirdi. Çünkü bu dönemde dut yaprakları çok taze olurdu. İpek böceklerinin hayatı dört dönemden geçer. Yumurta, larva, krizalit ve kelebek kozayı delerek dışarı çıkar. İpek böceği beslenmesi, ilaçlanması, bakımı, odanın ısıtılması gerçekten masraflı ve zahmetli bir iştir. Ancak böcekler koza ördükten sonra, köylü kozaları satabilecek hale getirdikten sonra çekilen tüm zahmete değer. Dut ağacı ve ipek böceği yetiştiriciliği Karamürsel'de ikinci bir iş olarak yapılırdı. Burada yetiştirilen ham ipekler tekstil sanayinin merkezi Bursa'ya gönderilirdi. Karamürsel'de özellikle dut ağacı ve ipek böceği yetiştiriciliği XVIII. yüzyılda artış göstermiştir. Halk zamanla ipek böceği yetiştirmek için modern teknikler öğrenerek üretimlerini artırmışlardır. Bu modern teknikleri, gemilerle ham ipek almaya gelen özellikle Fransız tüccarlardan öğrenmişlerdir.

Bağların dağılımı ise, Gonca 138 dönüm bağ ile ilk sırada yer alır. Gayrimüslim bir köy olan Gonca bağlarına oldukça önem vermiştir. Hacı Mehmet ağa ise 24 dönüm bağ ile en çok bağa sahip olan mahalledir. Marmara bölgesinin iklim ve toprak yapısı bağcılığa uygundur. Karamürsel'de yetiştirilen üzümler sofralık ve şaraplık olarak iki çeşit yetiştirilir. Özellikle Gonca (Gayrimüslim) köyü papazkarası, karasakız adı verilen şaraplık üzüm yetiştirirdi. Ayrıca Karamürsel'de çavuş, balbal, Amasya, iri kara adı verilen sofralık üzümlerde yetiştirilmiştir.

Kestanelik 110 dönüm ile en çok Ereğli köyünde vardır. Hacı Mehmet Ağa 6 dönüm ile en çok kestaneliğe sahip olan mahalledir. Karamürsel'de özellikle Ulaşlı, Halidere ve Hersek'te ormanların içinde kestane ağaçları önemli yer tutar. Halk zamanı geldiğinde ormanlara kestane toplamaya giderdi. Bostan tarımı ise Hersek ve Dere köylerinde önem kazanmıştır. Karamürsel'de karpuz, domates, biber gibi ürünlerin ekildiği bostanlar sadece halkın ihtiyaçlarını karşılayacak kadar yetiştirilirdi. Karamürsel'de çiftliklerde yapılan bostan tarımı merkeze ve mahallelere oranla daha önemlidir. Tablo 14'te tarım ürünlerinden elde edilen toplam gelirler gösterilmiştir.

c- Çiftlikler

Timar düzeninin çözülmeye başlamasıyla çiftlikler, tarımsal kesimde yeni bir üretim birimi olarak varlıklarını duyurmaya başladılar. Çiftlik deyimi özel mülkiyet altındaki büyük tarımsal işletmeler için kullanılmıştır.¹⁷ Bu tür çiftlikler önceleri mevat adı verilen terk edilmiş topraklarda ortaya çıktı. Hem ekonomiyi canlandırmak hem de vergi gelirlerini almak amacıyla devlet, bu toprakların üretime açılmasını destekliyordu. Bu topraklar, şeriata uygun bir şekilde özel mülk olarak tanınıyor ve mülk sahibine temlikname denilen bir belge veriliyordu.¹⁸

Çiftlikler, farklı gelişmeler yoluyla da ortaya çıktılar. İltizam usulünün tarımsal kesimde yayılmasıyla mültezimler, üreticileri tefecilik ile kendilerine bağlayarak, reaya ve sipahilerin toprakları terk etmesiyle, miri topraklara el koyarak, geniş alanların denetimini ellerine geçirmeye başladılar. Çiftlik deyimi özel kişilerin denetimine giren bu topraklar içinde kullanılmaya başlandı. Çiftlik oluşumu 16. yüzyılda oldukça sınırlıydı. 17. ve 18. yüzyıllarda çiftlikler iyice yaygınlık kazanmıştır.

¹⁷ Pamuk, *a.g.e.*, s. 105.

¹⁸ İncelik, *a.g.e.*, s. 192.

Çiftliklerde üretim, hem yıl boyu, hem de, gerektiğinde mevsimlik olarak kiralanan ücretli işçiler tarafından gerçekleştirilmekteydi. Bu çiftlikler kâhyalar tarafından yönetiliyor ve ücretli işçiler topraksız veya az topraklı köylüler ile göçerler arasından kiralanıyordu. Bir büyük birim olarak çalıştırılan bu işletmelerde her türlü tarım aletleri, çekim hayvanları ve tohumluk, çiftlik sahibi tarafından karşılanmaktaydı. Çiftlik içinde, çiftlik sahibinin konağının yanı sıra ahırlara, ürün depolamak için kullanılan yapılara ve tarım işçileriyle güvenlik görevlilerinin kaldıkları barınaklara rastlanmaktaydı. Bazı çiftlikler farklı bir biçimde işletilmekteydi. Çoğunluğu oluşturan bu biçimde, çiftlikler küçük parçalara ayrılarak reaya hanelerine ortakçılık yoluyla kiralananmaktaydı. Bu yöntemde mültezime vergi ödendikten sonra elde edilen ürün, toprak sahibi ile köylü arasında daha önce belirlenen oranda paylaşılıyordu. Osmanlı devletinde Rumeli vilayetlerindeki çiftlikler incelendiğinde, Bunların büyük limanlara yakın yörelerde, Karadeniz ve Ege kıyılarıyla Tuna ve taşımacılığa elverişli diğer ırmakların çevresinde yoğunlaştığı görülmektedir.¹⁹

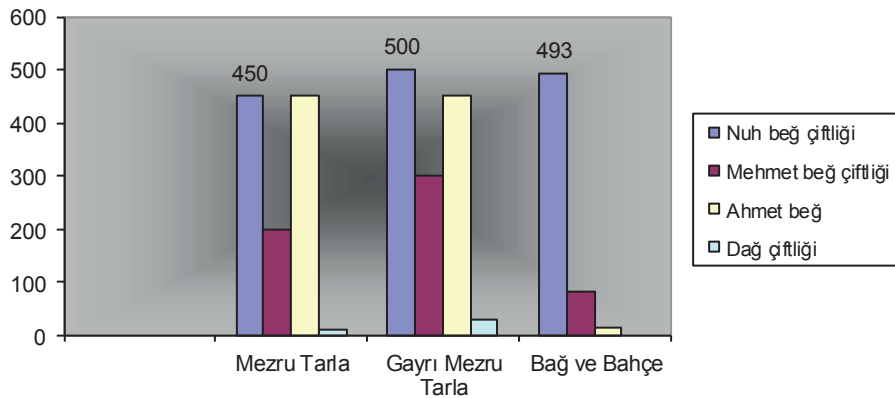
Karamürsel’de dört çiftlik vardır. Rikab-ı Humayun Kocabaşılardan Nuh Beyefendi Çiftliği, Sericik köyünde Mehmet Efendi Çiftliği, Ahmet Beyefendi Çiftliği ve Dağ Çiftliği. Bu çiftliklerden en büyüğü Nuh beyefendi Çiftliği, en küçüğü ise Dağ Çiftliğidir.

Çiftliklerde tahıl üretimi; Çiftliklerde toplam 313 kile tahıl tarımı yapılmaktadır. Bu tahılın 134 kilesi buğday, 87 kilesi hayvan yemi,76 kilesi arpadır, geri kalan toplamı darı, kestane tohumu ve burçak tamamlar. Nuh Bey Çiftliği 128 kile tahılla ilk sırada yer alır. Mehmet Efendi Çiftliğinden 68 kile, Ahmet Bey Çiftliğinden ise 80 kile, Dağ Çiftliğinden ise 43 kile tahıl üretilir. Karamürsel’deki mahalle ve köylerden toplam 1.207 kile tahıl üretilmektedir. Çiftliklerden elde edilen tahıllarla birlikte toplam 1.520 kile Karamürsel’de tahıl üretilmiştir. Çiftliklerden elde edilen tahıl toplam tahılın % 20,59’unu oluşturmaktadır.

Çiftliklerde toplam 1.110 dönüm mezru tarla, 1.280 dönüm gayrı mezru tarla vardır. Nuh Bey ve Ahmet Bey Çiftlikleri 450 dönüm, Mehmet Bey 200 ve Dağ Çiftliği 10 dönüm mezru tarlaya sahiptir. Gayrı mezru tarlanın 500 dönümü Nuh Bey,450 dönümü Ahmet Bey, 300 dönümü Mehmet Bey Çiftliğindedir.

Karamürsel’de toplam 2.309 dönüm mezru tarla vardır. Çiftliklerde buna eklenince toplam 3.419 dönüm olmaktadır. Toplam dönümün % 32,46’sı çiftliklerde bulunmaktadır. Köy ve mahallelerde toplam 1.764 dönüm gayrı mezru tarla vardır, çiftliklerde eklenince toplam 3.044 dönüm olmaktadır. Toplam dönümün % 42’si çiftliklerdedir.

Çiftliklerde Toprak Dağılımı



Grafik 11. Çiftliklerde Toprak Dağılımı

19 Pamuk, a.g.e., s. 105, 106.

Tablo 15’tee tarla ürünlerinden elde edilen gelirler gösterilmiştir. Çiftliklerde; dut ağaçları toplam 4 dönüm, armutluk 1 dönüm, zeytin ağaçları 120 dönüm ve bağda 1 dönümdür. Toplam 125 dönüm bahçe vardır. Köy ve mahallelerde toplam 6.429 dönüm bağ ve bahçe vardır. Çiftliklerle birlikte Karamürsel’de toplam 6.555 dönüm bağ ve bahçe vardır. Ayrıca sınırlı miktarda bostan ve soğan ekimi de yapılmıştır. Çiftliklerde Toplam 3.023 dönüm (gayrı mezru tarlalarda dâhil,1.280 dönüm) ekili alan vardır. Bu ekili alanların (1.443 dönüm) % 47,73’ü Nuh Bey Çiftliğindedir. Tablo 16 da çiftçilik üretim bileşenleri (% olarak gösterilmiştir).

C- Hayvancılık

Hayvancılık önemli bir zirai faaliyettir. Hayvan yetiştiriciliği çift sürmek, tarım faaliyetleri için gerekli gübre ihtiyacını karşılamak, yağ, süt, peynir gibi ürünleri üretmek satmak ve kendi iç tüketimi karşılamak, et ihtiyacını karşılamak vb. amaçlarla yapılır.

a- Köy ve Mahallelerde Hayvancılık

Karamürsel’de toplam 5863 tane hayvan vardır. Bu hayvanlar; sağman inek, öküz, beygir, merkep, ester, keçi, camus, koyun, düğe, kısarak, tay, vb.dir. Karamürsel’de otlak ve meraların azlığı hayvancılığın gelişmesini engellemiştir. Karamürsel’in kıyı kenti olması ve bağ, bahçelerin geniş yer tutması hayvancılığın bir meslek olmaktan çok ihtiyaç karşılamak için yapılan bir gereklilik olmasına neden olmuştur. Yalnız çiftliklerde hayvancılık çok gelişmiştir. Karamürsel’de toplam 639 adet koşum hayvanından 120 adedi mahallelere,398 adedi köylere ve 120 adedi ise çiftliklere aittir. Köylerde 172 adet Karasığır öküzü ve 172 adet camus öküzü sayı bakımından ilk sırada yer alır. Mahallelerde ise 70 adet Karasığır öküzü ve 32 adet beygir koşum hayvanlarında ilk sıradadır. Toplam 290 büyük baş hayvanın 132 adedi çiftliklerde,126 adedi köylerde ve 32 adedi mahallelerde dir. Köylerdeki 126 adet ve mahallelerdeki 32 adet büyükbaş hayvanın tamamı sağmal karasığır ineğidir. Karamürsel’de küçükbaş hayvan yetiştiriciliği diğerlerine oranla daha gelişmiştir. Toplam 4.935 küçükbaş hayvan vardır. Bu hayvanların 3055 adedi köylerde,1630 adedi mahallelerde ve geri kalan 150 adedi çiftliklerde dir. Toplam 4935 adedin 1737 adedi sağman keçi,1460 adedi koyundur.

Bütün işletmeler hayvancılıktan toplam 22.502 kuruş gelir elde ederler. Bu gelirin, % 39,19’u (8.880 kuruş) sağmal ağnamdan, %28.76’sı (6.472 kuruş) sağmal karasığır ineğinden % 12,75’i (2.870 kuruş) sağman keçiden, elde edilir. Sağmal karasığır ineğinden yıllık 30 kuruş, sağmal koyundan yıllık 4 kuruş, sağmal keçiden 10 kuruş, sağman ağnamdan 12 kuruş gelir elde edilmektedir. Sağmal ve kısır hayvandan elde edilen gelir birbirinden farklı olduğu için, sağmal hayvandan elde edilen gelirin yarısı kısır hayvandan kazanılmaktadır. Yukarda adı geçen büyük baş hayvanların dışındaki diğer büyük baş hayvanlarda kayıtlara geçmekle birlikte hasılat-ı senevileri hakkında bir bilgiye rastlanmamaktadır. Ancak kısarak, düğe, öküz gibi hayvanlardan azda olsa gelir sağlandığı bilinmektedir.

Bölgede arıcılıkta yapılmaktadır. Karamürsel’de toplam 25 tane arı kovanı olduğu görülmektedir.25 arı kovanının tamamı köylerde dir. Mahallelerden sadece Akçat’da bir haneye ait 2 adet kovan vardır. Köylerde de yeteri kadar fazla yapılmayan arıcılık Halidere Ulaşlı, Akçat ve Gonca’da yapılmaktadır. Kovan başına 10 kuruş gelir sağlanmaktadır. Tablo 17 de hayvanların türlerine göre dağılımları gösterilmiştir.

b- Çiftliklerde Hayvancılık

Çiftliklerde hayvancılık oldukça gelişmiştir. Özellikle Nuh Bey Çiftliğinde yapılmaktadır. Nuh Bey Çiftliğinde; 3 sağman inek, 2 kısır camus ineği, 13 sağman karasığır ineği, 25 karasığır düğesi, 4 camus öküzü, 26,karasığır öküzü,12 kısır karasığır ineği,60 sağman

ağnam, 90 kısır ağnam vardır. Çiftliklerde toplam 39 adet sağman karasığır ineği, 46 adet karasığır öküzü, 3 sağman inek, 25 karasığır düğesi, 8 camus öküzü, 20 kısır inek, 25 camus düğesi, 60 sağman ağnam, 90 kısır ağnam, 41 kısırak, 25 tay vardır. Büyük baş hayvanlar tarlaların sürülmesinde kullanıldıkları için çiftliklerde önem kazanmıştır.

Hayvanlar daha çok sağman olmayan cinsler oldukları için çiftliklere hayvanlardan gelen gelirden azalmıştır. 1 sağman inekten yıllık 30 kuruş hâsılat gelmektedir. Çiftliklerde toplam 102 sağılabilir hayvandan 1.740 kuruş gelir elde edilir.

D- Ticaret

a- Karamürsel Ve Civarındaki Deniz Ticareti

16.yüzyılda Anadolu'yu gösteren bir haritaya ilk bakışta görüleceği gibi büyük kentlerin çoğu denizden uzakta içerdedir. Trabzon, Sinop ve Antalya dışında hatırı sayılır büyüklükte hiçbir liman kentinin limanı yoktu. Bu üç büyük kent bile oldukça mütevazı yerleşimlerdi. Dönemin tahrir defterlerinden vergi mükellefi sayısı 500-1000 arasında olan Anadolu kıyı kentleri ise İzmit, Edremit, Altınova, Foça, Selçuk, Balat, samsun ve Ünye'den ibaretti. Anadolu kıyı kentlerinin çok az bir kısmında ticaret canlıydı. Diğer bütün liman kentlerinin yakınında ise kente bağlı yalnızca bir köy pazarı bulunurdu. 17. ve 18. yüzyıllarda Avrupa'ya ihracatın artması liman kentlerinin bu görünümü değiştirecekti. Anadolu liman kentlerinde ticaretin artmasına rağmen yerleşimlerin önem kazanmasını sağlayamadı. Çünkü, bu limanlara gelen mallar genellikle içerdeki kentlerde ya da başkentte oturan tüccarlara aitti. Öte yandan, liman kentlerinde yaşayan tüccarların sayısı sınırlıydı.²⁰

Karamürsel, Yalova, Ulaşlı, Hersek, Halıdere gibi limana sahip yerleşim birimlerinde çok canlı bir deniz ticareti vardı. Fakat halk bu yoğun ticaretten yeterince faydalanamadı. Halkın en önemli geçim kaynağı ziraat olmaya devam etti. Karamürsel'de yaşayanlar balıkçılık ve gemicilik yaparak bu ticarete uzak kaldılar.

Tarımsal olanaklar açısından, Kocaeli ormanlarla kaplı olduğu için pek fazla önemli değildi. Hatta kendine yetecek derecede tahıl üretilmiyordu. Ancak Kocaeli başkentte pek kolay bulunmayan bir dizi malı üreten bir kent olarak düzenlenmişti. Kentteki su bolluğu nedeniyle başkentte tüketilen tahılın büyük bir kısmı bu kent ve çevresindeki değirmenlerde öğütülürdü. Ancak Kocaeli ve yöresinin temel uğraşı, özel kişilerle ve Osmanlı saray ve cephaneliğiyle yapılan kereste ticaretiydi. İzmit ve çevresinde suyla çalışan ve çeşitli büyük ve biçimde keresteler hazırlayan çok sayıda bıçkı vardı. Bu bıçkıları genellikle sipahi ya da askeri sınıfına mensup kişiler odun ve kereste ticaretinden kar elde etmenin yolunu biliyorlardı. Askeri statü sahibi tüccarlar İstanbul'a odun gönderip fiyatları yükselttikleri gibi arabayla yapılan taşımacılığı da ellerine geçirerek yöre halkını tek geçim kaynağından yoksun bırakmışlardı. Bu kerestelerin başkente taşımının diğer kolay yolu deniz yolu idi. Tüketiciler taşıma ücreti daha uygun olduğu için deniz yolunu tercih etmişlerdi. Fiyatlar zaman zaman yükselse de gemiciler çok dramatik fiyatlarla taşımacılık yapıyorlardı. Karamürsel'deki gemiciler bu ticarete bir çeki odun için 5-8 akçe alırlardı.

Yalova ile Gemlik arasındaki bölgede devletin istekleriyle sivil tüketiciler arasında sürekli bir rekabet vardı. Bu bölgede ormanın bir kısmı saray kayıklarının ancak belli bir büyüklükteki ağaçlardan yapılabilen kürekleri için ayrılmıştı. Bu kısmın idarecileri de kendi denetimlerindeki ormanı sivil kullanıma açık alan aleyhine genişletmeye çalışıyorlardı. Geçimlerini bu ormanlardan sağlayan yöre halkı odun kesme haklarını ancak eski adetleri ve İstanbul hamam ve fırınlarını öne sürerek koruyabilmişlerdir.²¹ Karamürsel'de Gayrimüslim bir köy olan Gonca'da halkın bir kısmı odunculuk yaparak geçiniyordu. Daha

20 Suraiya Faroqhi, , *Osmanlı'da Kentler Ve Kentliler*, İstanbul 2000, s. 95.

21 Faroqhi, a.g.e., s. 97.

önce belirttiğimiz gibi Gonca bir orman köyü idi, çevrelerinde ekim yapabilecekleri tarlalar ya da hayvan besleyebilecekleri mera ve otlaklar mevcut değildi. Onlara en yakın olan ormandı. Ormandan temin ettikleri keresteler Karamürsel’de gemi ve kayık yapımında ve ahalinin ihtiyaçlarını temin için kullanılıyordu. Karamürsel kereste ticareti yapmamış sadece yapılan ticaret de gemilerle aracılık etmiştir.

Ayrıca İstanbul-Yalova arasında meyve, yağ, ipek, kumaş ve köle ticareti de gemilerle sağlanıyordu. Gemicilerin İstanbul’a taşıdıkları mallar arasında üzümde önemli bir yer teşkil ediyordu. Yaş üzüm şarap yapımı için tüccarlar tarafından aynı yörelerden toplanıyordu. Kuru üzüm ise kral sofraları için gemilerle ülke dışına çıkarılıyordu.²²

Yukarıda kısaca değindiğimiz deniz ticaretinde Karamürsel’deki gemicilerin rolü büyüktür. Karamürsel de, köyler arasında gemicilikte, Gonca 20 hane ile birinci sırada, Ereğli ve Halıdere ise 10’ar hane ile ikinci sırada yer alır. Halıdere’de ise 21 kıdemli kaptan yaşıyordu. Mahalleler arasındaki sıralamada ilk sırada 12 hane ile Camii-yi atik, 10’ar hane ile Hacı Mehmet Ağa ve İsmail Ağa Mahalleleri ikinci sırada yer alır. Diğer köy ve mahallelerde de sayıları daha az olmakla birlikte gemiciler ve kaptanlar bulunmaktaydı.

Karamürsel’deki gemicilik faaliyetleri aynı zamanda bu alandaki bazı meslek dallarının gelişmesine de imkân sağlamıştır. Bu mesleklerden biri kalafatçılıktır. Kalafatçılık; gemi ve kayıkların kaplama tahtalarının arasını üstüpbü ile tıkayıp üstüne zift ve macun sürme işidir. Gemilerin yapımı ve onarımı işinde kalafatçılara ihtiyaç duyuluyordu.

Karamürsel liman kenti olarak denizcilik alanında yeterince gelişmemiş halkın birinci derecede gelir kaynağı olamamıştır. Bunda gemicilikten elde edilen gelirin düşük olması en önemli etkidir. Gemiciler ve kaptanlar ikinci gelir kaynağı olarak tarımsal faaliyetlerle ilgilenmişlerdir. Elde edilen gelirin düşük olmasına rağmen ticaretin canlı tutulmasında birinci dereceden etkin rol oynamaya devam etmişlerdir.

b- İpek Ticareti

Dokuma sanayisinin hammaddelerinden biride ipektir. İpek, üretimi ipek böceğinin ördüğü kozaların kazarlarda kaynatılarak çözülmeye hazır kozalardan eşit ve düzgün bir şekilde ipek tellerinin çekilip çile yapılması ile elde edilir. İpek böceği ise sadece dut ağacında yaşayabilir; ipek böceğinin tek besin kaynağı dut ağacının yapraklarıdır.²³

Osmanlı İmparatorluğu XVII. yüzyılda, ince ve kaliteli ham ipeği özellikle İran’dan ithal ediyordu. Fakat ithal edilen ipek azalmaya başlayınca Osmanlı Devleti, halkı ipek böcekçiliğini teşvik etmeye başladı. Yöneticilerin bu çalışmaları sonuç verdi. Bu sayede XVIII. yüzyılda Osmanlı İmparatorluğu ham ipek üreticisi bir ülke haline geldi. Dutçuluk gündün güne yaygınlaşmakta olup, geleneksel araç ve gereçlerle de olsa ipek endüstrisi devletin değişik bölgelerinde ekonomik hayata canlılık getirmeye başladı. XVIII. yüzyılda en aktif ipekli dokuma merkezleri Bursa, İstanbul, Halep, Şam vb. idi. Dokuma tezgâhları XVIII. yüzyılda büyük bir artış göstermiştir.²⁴

Marsilya ticaret odası istatistiklerine göre XVIII. yüzyılın başlarında Osmanlı İmparatorluğu Fransa’ya yaklaşık 137.000.000 livres değerinde 134.000 kantar ipek ihraç etmişti. Fransa’dan başka İngiltere ve Hollanda’ya da ipek ihraç edilmişti. Özellikle Avrupalı devletler Bursa ipekliileri ile ilgilenmişlerdir. XVIII. yüzyılın sonlarına gelindiğinde ipek ihracatı yerini ipek ithalatına bırakmıştı. İpek ihraç edilen Fransa’dan ipek ithal edilmeye başlanmıştır. İpekçilik özendirilmeye çalışılsa da başarılı olunamamıştır. İpek ithalinin önüne geçebilmek için Fransa’dan ipek ithali yasaklanmıştır.

22 Faroqhi, , *a.g.e.*, s. 100.

23 İnalçık, *a.g.e.*, s. 269-271.

24 Faroqhi, *a.g.e.*, s. 179.

Sonuç olarak XVIII. yüzyılda Osmanlı dokumacılığı ipekli alanında ‘sanat’tan ‘endüstri’ye geçiş dönemi yaşamış kendini yenilediği söylenebilir. Bu dönemde tüketim XVI. asırda olduğu gibi dar bir çevre ile sınırlı kalmamıştır. Geniş bir alana yayılmıştır. Ancak dönemin sonlarına doğru ipek üretimi tamamen yok olmuştur.

XVIII. yüzyılda Karamürsel’de dut yetiştiriciliği imparatorluğun diğer bölgelerinde olduğu gibi bir artış gösterdi. Karamürsel’de dut ağacı yetiştirmek için uygun iklim ve çevre şartları vardı. Halkın asıl yetiştirdiği ürün zeytindi. Fakat devletin halkı ipek böceği yetiştiriciliğine teşvik eden çalışmaları sonuç verdi. Halk birden zeytinliklerden ve meyve bahçelerinden vazgeçmek istemedi. Kazada birkaç dönüm toprağı üreticiler toprakların 0,5 dönümünü,10 dönüme yakın toprağı olanlar ise 1 dönümünü dut ağaçlarına açtılar. Karamürsel’de 1844-1845 yıllarında toplam 301 dönüm dut bahçesi vardı. Karamürsel’de en fazla dut ağacı Akçat köyündedir (59 dönüm). Karamürsel’de ipek böceğinin nasıl yetiştirileceği ticaret için gelen Fransız tüccarlarından öğrenilmişti. Karamürsel’de köy şartlarında yerde böcek beslenirdi. Oda tabanının altına böcekler ve yapraklar yerleştirilirdi. İpek böcekleri ilkbahar ve sonbaharda yetiştirilirdi. Çünkü bu dönemde dut yaprakları çok taze olurdu. İpek böceği beslenmesi, ilaçlanması, bakımı, odanın ısıtılması gerçekten masraflı ve zahmetli bir iştir.

Karamürsel’de dut ağaçları 1,2 dönümü geçmedi. Halkın bu kadar zahmetli bir işe çok fazla girmek istemediği anlaşılıyor. Ancak yetiştirilen 1,2 dönümlük dut bahçeleri halka çok büyük gelirler bıraktı.300 dönüm dut bahçesinden elde edilen gelir, 4000 dönüm zeytinlikten elde edilen gelire eşit olmuştu.

c- Yerel Ticaret-Pazarlar

Köylüler vergilerini ödemek ve ihtiyaç fazlası mallarını elden çıkarmak amacıyla ürünlerinin bir kısmını satmak zorundaydılar. Kent pazarına gelen mallar kadının en yakından ilgili tüccar ve zanaatkârlara danışarak belirlediği sabit fiyattan (narh) satılmak zorundaydı.²⁵ Ülke genelinde kent pazarları, İzmit, Bursa ve Bolu’da olduğu gibi cuma günleri, namazdan sonra kurulurdu. Pazarların Cuma günleri kurulmasında camisi olmayan yerleşim yerlerinde yaşayan köylülerin ibadetle alışverişi bir arada yapma isteklerinin önemli bir rol oynadığı akla yakın gelmektedir. Bu küçük kent pazarları köylülerin gelmesi ile çok kalabalık olurdu. Bunda caminin cemaatinin kalabalığından başka özellikle geçim derdi önemli bir rol oynardı.

Karamürsel’de pazarlar, Cuma günleri kurulurdu. Kent merkezi sahil ve çevresini içine alan dar bir alandı. Pazar yeri merkezi ve alış veriş için uygun bir mekânda yapılmalıydı. En uygun yer sahil kenarıydı. Pazar sahil şeridi boyunca kurulurdu Karamürsel’deki köylüler, pazarın erken saatlerde kurulduğunu sirayet etmektedir. Uzaktan gelen köylü ürününü kısa sürede satıp köyüne dönmek zorundaydı. Karamürsel’deki kent pazarından başka köylerde hafta içi kurulan küçük pazarlarda vardı. Kent pazarı sırasında balıkçılarda avlarını satabilme imkânı bulurlardı. Bu Pazar günleri Camii-yi atik Mahallesi esnafı da iyi bir kazanç sağlardı. Köylüler pazarda bulunmayan bazı ihtiyaçlarını esnafın yoğun oldukları Camii-yi atik Mahallesinden temin ederlerdi.

D- Vergiler

A- Tanzimat Dönemi Vergi Düzenlemeleri

Tanzimat uzun yıllar varlığını sürdürmüş olan Osmanlı vergi sisteminin köklü değişimine neden olmuştur. Maliye III. Selim döneminde hızlı bir değişime daha önce başlamıştı. Ancak Tanzimat, temelde Osmanlı Devletinin tüm kurumlarıyla batılılaşma

25 Faroqhi, a.g.e., s. 69.

kararını yansıttığı için daha önceki benzer girişimlerden ayrılır.²⁶ Tanzimat'la birlikte ülke içinde yeni bir mali sistemin uygulanması için düzenlemeler yapılmıştır. Tanzimat dönemi mali reformlarının hedeflerine bakıldığında maliyede merkezileşme, vergi hukuku ve bütçe anlayışında gelişmeler, örfi vergilerin son bulması, vergi tasnif biçimlerinde, aynı yükümlülüklerde ve vergi muafiyetlerinde gözlenen ıslah çabaları ve özellikle uzun bir süre uygulanan iltizam usulüne son verme girişimleri, Bu görüntüsüyle Tanzimat, gerçekten geleneksel Osmanlı vergi sisteminin değişime uğradığı önemli bir aşamadır diyebiliriz.²⁷

Yeni düzenlemelere göre, vergiye esas olacak emlak ve nüfusun yazımı yapılacak, çeşitli adlar altında alınan vergiler yerine, herkes gücüne göre, arazi, ticaret ve temettuatına nispetle ve binde hesabıyla bir tek vergi ödeyecekti. Böylece 1840 yılında bütün örfi vergilerle angarya niteliğindeki mükellefiyetler kaldırılıyor ve bunların yerine mükelleflerin ödeme güçlerini esas alan “an cemaatin vergisi” adıyla bir vergi getirilmiş oluyordu.²⁸ Ancak sayım işinin uzun süre alacağı göz önüne tutularak, hazinenin gelirden yoksun kalmasının önlemek üzere geçici olarak halktan peşin bir vergi alınması, daha sonra asıl vergiler belirlendiğinde, alınan fazla ise iadesi, azsa tamamlanması öngörüldü. Bu arada verginin, mali senenin başı olan mart ayında toplanması; vergi mükelleflerinin ellerine senelik vergilerinin miktarını gösterir bir senet verilmesi ve iki taksitte ödenecek olan bu meblağların mahkeme sicillerine kaydı da kararlaştırılmıştır. Karar gereğince her türlü gelir, doğrudan doğruya merkezi hazine adına toplanacak ve giderler buradan karşılanacaktı.²⁹

Halkın mal ve gelirinin doğru bir şekilde tespitini gaye edinen bu yeni sistemin uygulanması için başta numune olarak Gelibolu ve Hüdavendiğar Sancakları seçilmiş iki sancağa tahrir memurları tayin edilerek emlak ve temettuat tahririne başlanmıştır. Fakat devletin Mısır'da ikinci kez Mehmet Ali Paşa İsyanı ile karşı karşıya gelmesi ve bu sıralarda II. Mahmud'un ölümü (Temmuz 1839) üzerine, emlak ve temettuat tahriri yarım kalmıştır.

Sultan Abdülmecid'in cülusundan sonra Hariciye Nazırı Mustafa Reşid Paşa, lüzumsuz görülen yenilikleri yaparak devleti gerilemekten kurtarmak, barış ve bütünlüğü sağlamak, Özellikle Mehmet Ali Paşa meselesinde kamuoyunu kazanmak için, II. Mahmud zamanından beri üzerinde çalışılan ıslahat düşüncelerini uygulamak üzere çalışmalara başladı. Mustafa Reşit Paşa, dört ay süren hazırlık devresinden sonra, padişahın onayını alarak Tanzimat'tan önce girilen düzenlemelerin tekrar uygulanmasını sağladı.

Nitekim 3 Kasım 1839'da Mustafa Reşit Paşa tarafından, Gülhane Hatt-ı Hümayunun maliyeyi ilgilendiren bölümünde, halkın emlak ve kudretine göre münasip bir verginin tayin edileceği belirtilmişti. Sultan II. Mahmut devrinde, ancak iki vilayette tecrübe edilmesi kararlaştırılan ancak bitirilemeyen ıslahat çalışmalarının, Gülhane Hattında ve Tanzimat'ın tatbikatında, büyük bir ehemmiyet kazandığı görülmektedir.³⁰

Gülhane Hatt-ı Hümayununda yapılması gerekli en önemli yenilik vergi reformuydu. Vergi reformu uygulamasına merkeze yakın eyaletlerde başlandı. “Muhassıl-ı emval” adı ile sancaklara doğrudan hükümetçe atanan kimseler gönderilmeye başlandı. Bunların yanlarına bir mal, bir nüfus ve emlak kâtibi verildiği gibi her sancak merkezinde vergilerin saptanıp dağıtımı ve diğer işlerin görüşülüp kararlaştırılması amacı ile “Muhassılık Meclisleri” oluşturuldu. Meclis-i Valâ tarafından 25 Ocak 1840'da hazırlanan bir nizamname ile muhassılların atanma ve çalışmaları belirlendi. Buna göre uygulama şöyle olacaktı;

26 Mehmet Karakuş, *Temettuat Defterlerine Göre Bolu Eyaletinin Sosyal Ve Ekonomik Durumu*, Bolu 1995, s. 40, 41.

27 Ali Akyıldız, *Tanzimat Dönemi Osmanlı Merkez Teşkilatında Reform*, İstanbul 1993, 93.

28 Demir, *a.g.e.*, s. 315.

29 Çadırcı, *a.g.e.*, s. 208.

30 Karakuş, *a.g.e.*, s. 41, 42

Hazineye ait bütün gelir kaynaklarının defterleri muhassıllara verilecekti. Kayıtlarda bulunan veya bulunmayan gelirler, saptanıp kayda geçirilecek ve en kısa süre içinde ilgililerce hazineye bildirilecekti. Muhassıllar atandıkları sancak merkezlerinde öncelikle bir merkez oluşturacaklardı. Nizamnamede nüfus ve emlak sayımlarının nasıl yapılacağı ve memurların giderlerinin nasıl karşılanacağı belirtiliyordu.³¹

Tanzimat'la beraber vergi sisteminde yapılan bu köklü değişiklik, maliye merkez idaresinde de bir takım yeniliklerin gerçekleştirilmesini gerektiriyordu. Mukataat defterdarlığı kaldırılarak Mukataat Hazinesi ile Hazine-i Amire, Hazain-i Amire Defterdarlığı adıyla birleştirildi. Bu defterdarlık, Tanzimat'tan müstesna kalan, yani Tanzimat'ın uygulanmadığı yerlerin mali işleriyle ilgilenecekti. Böylece Osmanlı maliyesi, birisi usul-i atik diğeri usul-i cedide göre tanzim olunmuş iki birim tarafından idare edilmeye başlanmıştı. Ancak bu durumda uzun sürmedi. Zira maliyedeki bu iki başlılığın yanında esas olarak eski ve yeni karşıtlığının bu şekilde hukuki olarak tescili, işlerin ahenk içinde yürütülmesi yönündeki arzunun en büyük engeli idi.³²

Merkezde gelişmeler devam ederken, Muhassıllar, emlak sayımlarına 1840 yılı başlarında başlamışlardı. Defterler meclise geldikçe ilgili şahıslar kaza ve köylerdeki halkın ruz-ı Hızır ve ruz-ı kasım aylarında iki taksitle ödeyecekleri vergi miktarları belirlendi ve defterlere kaydedildi. Muhassılların yanlarına alarak İstanbul'a götürdükleri bu defterler merkezde hazine tarafından tetkik edilerek Bab-ı Aliye veriliyor, Meclis-i Vala tarafından tasdik edildikten sonra padişahın iradesi alınarak hangi seneden itibaren muteber olacağı başta eyaletin vali ve defterdarı olmak üzere bütün köy ve kazanın ileri gelenlerine hitaben emr-i aliler ısdar edilip gönderiliyordu.³³ Ancak bilgisizlik, ulaşım güçlükleri yanı sıra, uzun yıllardan beri hazineye hiç vergi ödememiş olanların ortaya çıkardıkları zorluklar yüzünden istenilen olumlu sonuç alınamamıştı. Çoğu yerde halk gerçek gelirini gizlerken, bazı bölgelerde de iki misli gelir gösterildiği oluyordu. Diğer taraftan hazine gelirlerinin önemli bir bölümünü oluşturan aşar'ın toplanması muhassıllara verilmemiş, emaneten idare edilmesi yolu seçilmişti. Zahirenin toplatılıp zamanında satılması çoğu bölgelerde gerçekleştirilemiyordu. Hazine geliri bu yüzden azalıyordu.

1840-1841 yıllarına ait hazine gelirlerinde çok büyük azalma görüldü. Bütün çabalara karşı kar ve zarar şöyle dursun, kaç kuruş hâsılat olduğunu ortaya çıkarılması mümkün olmadı. Muhassıllar bağımsız olarak çalıştıkları için toplanan vergilerin bir arada merkeze gönderilmesi de çok zaman alıyordu. Başarısızlığın bir nedeni de muhassıllık görevine atanan kimselerin eski mültezimlerle yakın ilişkileri olanlar arasından seçilmiş olmaları idi. Vergi toplamada yapılan yolsuzluklara muhassılların da katılmaları ayrı bir sorun yaratıyordu.³⁴

Maliyeyi bu tarzda yönetmenin imkânsızlığı anlaşıncı, eski usulden vazgeçilerek Hazain-i Amire Defterdarlığı, 1842 yılı başlarında da muhassıllık kaldırıldı. Yerine Müşirlik Nizamı getirildi. Buna göre valilerin bağlı buldukları sancaklara hükmetmesi şeklinde eski kural tekrar getirilerek maiyetlerine bir defterdar, ayrıca her sancağa birer kaymakam ve kazalara halkın yetenekli ve namuslularından birer müdür tayin edildi. Muhassılların kaldırılmasına rağmen meclislerin yapı ve işlev bakımından önemli bir değişikliğe uğramadığını ve sadece yeni yayınlanan bir Talimatname ile adının "Memleket meclisi" olarak değiştiğini görülmektedir.³⁵ 1842 yılından itibaren tekrar iltizam usulüne geçildi

31 Çadrcı, *a.g.e.*, s. 209, 210.

32 Akyıldız, *a.g.e.*, s. 111, 112.

33 Demir, *a.g.e.*, s. 316.

34 Çadrcı, *a.g.e.*, s. 210, 211.

35 Çadrcı, *a.g.e.*, s. 215.

ve eyaletlerin mali işleri defterdarlara, sancaklar ise mal müdürlüklerine devredildi.³⁶ Kısa süren uygulama dönemi sonunda yeniden vergi toplamada eski usule dönüldü. Maliye nezareti tekrar, müstakil ve maliyenin tek sorumlusu durumuna getirildi. Böylece, devletin bütün gelir ve giderleri, yine tek elden yani yeni kurulan nezaret tarafından idare edilmeye başlanmıştı.³⁷

Tanzimat'ın ilanından 1845 yılına kadar geçen zaman zarfında, Tanzimat'ın uygulanmasına dair yapılan çalışmalarda başarı elde edilmediği açıkça görüldüğünden, bir takım çözüm yolları aranmış ve Meclis-i Vala'da yapılan görüşmeler sonunda, memleket dâhilinde genel bir ıslahatın yapılabilmesi için eyaletlerin meselelerinin bilinmesinin gerekli olduğuna karar verilmişti. Bunun içinde giderleri vergi gelirlerinden karşılanmak üzere, her eyaletin malumat sahibi ileri gelenlerinden, bir Müslüman diğeri Hıristiyan iki kişi İstanbul'a çağrıldı.

Memleketin her yerinden vücut ve Kocabaşılar, İstanbul'da ileri gelen devlet adamlarının konaklarında misafir edildiler. Daha sonra bu vücut ve Kocabaşılar Meclis-i Vala'ya davet edilip, hangi sebeple İstanbul'a çağrıldıkları anlatılarak onlardan buldukları eyaletin mamuriyeti ve ahalinin refah ve rahatını temini için gerekli gördükleri hususları layiha halinde kaleme almaları istendi. Hazırlanan layihalar incelendikten sonra, temsilcilerin belirttikleri maddelerden hüküm icab edenler için müsveddeler halinde hükümler hazırlanmıştır.³⁸

Halk temsilcileri ile devlet arasında yapılan bu görüşmelerin genel sonucu, verginin ıslahı yolunda yeniden emlak ve temettu tahririnin yapılması ve ülke çapında denetimi gerçekleştirecek olan geçici İmar Meclislerinin kurulmasıdır.³⁹ Buna göre İmparatorluk on bölgeye ayrılmış, teşkil edilen her bölgeye meclis üyeleri gönderilmişti. Yedi sekiz ay kendilerine verilen bölgeleri dolaşan İmar Meclisi üyeleri şehir ve kasabalarda tespit ettikleri yolsuzluk ve uygunsuzlukları raporlar halinde İstanbul'a bildirmişlerdir. İmar Meclisi üyelerinin diğere önemli görevleri ise yapılacak emlak ve temettuat sayımına nezaret etmektir.

Temsilcilerin sundukları layihalarda belirtilen hususların en önemlisi, devleti yıllarca uğraştıran vergi meselesi olup, vergi konusundaki haksız uygulamalar ve toplanmasındaki yolsuzluklardır. Bu husus Osmanlı devletince müzakere edilerek vergi maddesinin tadil ve tesviyesinin yapılabilmesinin ahalinin verdiği vergiyle ticaret ve temettunun bilinmesine bağlı olduğu kanaatine varılmıştır. Bu amaçla doğru bir şekilde yeniden tahrir çalışmalarının yapılmasına ve 1261 (1845) senesine ait verginin yine eskiden olduğu gibi toplanmasına karar verilmiş, bu husus için vali, defterdar ve kaymakamlar görevlendirilmiştir.⁴⁰

Bu arada vergi, köy muhtarları ve kocabaşılılarıyla zaptiye askeri tarafından tahsil edilerek muhassıllara teslim ediliyordu. Bu verginin tahsili 1260 yılına kadar ruz-i Hızır ve ruz-i kasım olarak iki taksitle toplanan vergi halkın ödeme gücünü zorladığı için, halkın vergi ödemesini kolaylaştırmak amacıyla, mahsul zamanı bu vergi zamanlarına rastlamadığı için ziraatla uğraşanlardan mahsul zamanı toplanması, zanaatla uğraşanlardan ise sene başında toplanmasına karar verildi.⁴¹

1845 yılında yapılan tahrirler esnasında tutulan ve çalışmamızın ana kaynağını teşkil eden Temettuat defterlerinin en önemli yazım amacı; ekonomik düzenlemelerin yapılmasıdır. Daha öncede belirttiği gibi Tanzimat reformlarının temelini oluşturan mali düzenlemelerin

36 Demir, *a.g.e.*, s. 317.

37 Akyıldız, *a.g.e.*, s. 112.

38 Karakuş, *a.g.e.*, s. 46.

39 Çadircı, *a.g.e.*, s. 201.

40 Karakuş, *a.g.e.*, s. 46.

41 Güran, *a.g.e.*, s. 221.

yapılabilmesi için, ekonomik potansiyelin tam olarak bilinmesi gereklidir. Bu çerçevede ilk adımda yeni vergi düzenlemesini sistemleştirecek bu yazımlar uzun dönemde diğer mali reformlar için veri oluşturmuşlardır.⁴²

Mali reformların başında vergi reformu gelmektedir. Tanzimat öncesinde onlarca kalemlik vergi kaldırılmış herkesin kazancıyla mütenasip olarak temettu vergisi oluşturulmuştu. Aslında temettu vergisinin esası II. Mahmut zamanında oluşturulmuştur. Esnafın sattığı yiyecek, giyecek vs. üzerinden değişik isimlerde ve değişik tarifelerle alınan vergilerden olan ihtisap resmi, Tanzimat'tan sonra satış tutarı yerine kazanç üzerinden alınan vergiye dönüştü. Bu çerçevede, şehirlerde ve kasabalarda bulunan emlak yazılıp tacirlerin tahmin edilen karları sınıflandırılarak yazılıp ayrı ayrı vergilere bağlandı.

Yazımlara kaynağı belli olan veya olmayan tüm gelirler yazılıyordu. Çiftçi, esnaf, tüccar, nakliyecisi, ırgat vs. tüm gelirleriyle kaydediliyordu. Gayri menkul kira gelirlerinin yanı sıra kaynağı belli olmayan gelirler de zuhurlar temettuatı gibi adlarla defterlere yazılıyordu. Böylece beyana dayanmamakla birlikte tahrire dayanan bir gelir vergisine geçilmiş oluyordu. Bu sebeple olsa gerek bu yazımların adı da temettuat- kar, kazanç-yazımları olarak kaydedilmiştir.⁴³

Defterlerin yazılması muhtar-ı evvel ve sanilerle köy imamları; Gayrimüslimlerin yazılması, varsa kocabaşlarla papazların sorumluluğu altında yapılmış olup defterlerin bitiminde bunların mühürleri vardır. Ancak burada hemen işaret etmek gerekir ki, Temettuat defterleri serisindeki bütün defterlerin sonunda mühür bulmak mümkün değildir. Bazılarında bende kelimesi yazılıp bırakılmıştır. Bu da defterlerin hepsinin orijinal olmayıp bir kısmının muhtemelen merkezden çıkarılmış suretler olduğunu göstermektedir.

Temettu defterlerinde şehirlerle birden fazla mahalleden oluşan köylerde genellikle her mahalle için bir defter düzenlenmiştir. Defterler 1b den başlatılmış sayfanın tepesinde sırasıyla eyalet-sancak- kaza adları kaydedildikten sonra mahalle ya da köyün adı yazılmıştır. Muhtarlık esaslarına göre yazılan defterlerde her haneye birden başlayarak numara verilmektedir. Muhtarlar ve imamlar genellikle defterin ilk haneleridir. Defterlerde verginin esas olduğu hane reisinin isimleri kayıtlıdır. İsimler, tahrir defterlerinde “Ahmet veled-i Hazma” gibi yazılırken temettuat defterlerinde “Feyzullah oğlu Salih” örneğinde olduğu gibi çok kere “oğlu” kelimesi tercih edilmiştir. Bu kısma ayrıca geçen yıl ödediği vergide yazılmaktadır.⁴⁴

Temettu defterlerinin sosyal tarih açısından mühim olan hususlarından biri de hane reislerinin mesleklerinin kaydedilmiş olmasıdır. Defterlerde ekseriya hane numarası üzerinde Erbab-ı ziraatden olduğu, çiftçi, gündelikçi, demirci, tüccar, gemici, kaptan gibi hane reisinin mesleği kayıtlıdır. Hane reislerinin gelirlerinin eğer varsa ne kadarının “sa’natlarından” ne kadarının ziraattan olduğu da tasrih edilmiştir. Böylece hangi gelirinin ağır bastığı görüldüğü gibi mesleklerinin yazılması ihmal edilmiş olanlarından mesleklerini tespit etmek mümkün olmaktadır. Mesleklerin yazılmış olması bir mahalle veya köyde hangi zanaatın ne ölçüde geliştiğini tespit etmemize imkân sağladığı gibi, gelirin meslekler arasında dağılımı ortaya çıkmaktadır. Hane reislerinin sahip oldukları menkul ve gayri- menkuller de defterlerde kayıtlıdır. Çiftçi ise ektiği toprak miktarı, bu toprağın kira ise kimden alındığı ve bu topraktan elde edilen hâsılat-ı senevîsi yazılmaktadır. Defterlerde ekili tarlalar, “mezru tarla” olarak gösterilmiştir. Mezru tarla adıyla yazılanlar hububat ekilen tarlalardır. Boş bırakılan tarlalar gayri- mezru tarla, kiralık olanlar ise “müste’cir

42 Adıyeke, *a.g.e.*, s. 772.

43 Adıyeke, *a.g.e.*, s. 773.

44 Küttükoğlu, *a.g.e.*, s. 399.

olduğu tarla” adıyla kaydedilmiştir.⁴⁵ Hâsıl olan ürün arpa, buğday, yulaf, gibi tarla ürünlerinden başka işlenen toprak ve öşür olarak bağ, tütün, bostan, dut gibi endüstri ürünleri de belirtilmektedir. Zeytin ve meyve ağaçları da adet olarak bu defterlerde mevcuttur. Temettu defterlerindeki bu bilgiler ziraat yapılan alanlar hakkında bilgi verdiği gibi ne kadarının ekili ne kadarının dikili sahalara ayrılmış olduğu ve bunların büyüklüklerine göre sınıflandırma yapılmasına da imkân vermektedir. Gayr-ı menkullerden sonra hayvanlar yazılmıştır. Böylece bir köy veya mahallede en çok hangi hayvanların beslenip yetiştirildiği ve bunlardan ne ölçüde kazanç sağlandığının tespiti mümkün olmaktadır. Hayvanların hâsılatlarının hesaplanmasında, bölge için mahallince saptanan hâsıla tarifeleri kullanılmıştır. Yazımlarda kovanlar ve diğer hayvansal değerlerde ayrıca yazılmıştır. Zanaatkârlarında birimde oturanların hepsi deftere geçirilmiştir. Bunların eğer varsa tarım, bağcılık veya kira gelirleri de eklenerek toplam hanenin geliri tespit edilmiştir. Tüccarların ticaret gelirleri, gündelikçi, çoban, hizmetkâr olarak isimlendiren tarım işçileri de kaydedilmiş ve vergilendirilmiştir. Temettu defterlerinde ayrıca kişilerin sahip oldukları binalar (kahvehane, berber vs.), madenler, değirmenler ile gemi, kayık gibi ulaşımı sağlayan taşıtlarda kaydedilmiştir.⁴⁶ Temettu defterlerinde bir yıl önce vermiş olduğu vergi-i mahsusa ile öşre de yer verilmiştir. Bu bilgiler hane numaralarının yan veya üstünde isme dik bir şekilde sağdan sola meslek-vergi-i mahsusa-öşür sırasıyla yazılmışlardır. Defterlerde vergi-i mahsusa “sene-i sabıkada bir senede vermiş olduğu “ şeklinde yazılmıştır.⁴⁷

Bütün bu çalışmalara rağmen, çeşitli sebeplerle memleket dâhilinde verginin düzenlenmesi yoluna hemen gidilememiş, an cemaatin verginin kaldırılmasına ancak 1275 (1859/1859) yılında karar verilerek yeni bir tahrir başlanmıştır. Vergi konusunda yeni bir uygulamanın yapılması, 1277 (1860/1861)’de memleket dâhilinde kısım kısım başlanan tahrirlerin sonucunda gerçekleşebilmiş ve belirli oranlarda toplanacak olan emlak, arazi ve temettu vergileri getirilmiştir.⁴⁸

B- Vergi-yi Mahsusa

Tanzimat’tan önce çeşitli isimlerle toplanan birden fazla vergi 1840 yılından itibaren kaldırılarak ‘An cemaatin Vergi’ ya da ‘Vergi-yi Mahsusa’ adıyla tek bir vergi tahsil edilmeye başlandı. Vergi-yi mahsusa miktarı kazaların bir yılda verdikleri örfi vergilerin toplamının mükelleflerin gelirine göre herkese tevzi edilmesiyle tayin edilecekti. Böylece vergilendirmede adalet sağlanacak, halk ödeme gücüne göre vergilendirilmiş olacaktı. Mali gücün ölçüsü olarak tebaanın emlak, arazi, hayvan ve ticaret geliri esas alınıyordu. Vergiler 1845 yılına kadar ruz-ı hızır ve ruz-i kasım olarak iki taksitle alınıyordu. Hasat mevsimi dışında alındıkları için halkı oldukça zorluyordu. 1845 yılından sonra vergi şenaaatle uğraşanlardan sene başında, tarımla uğraşanlardan ise mahsul zamanı alınmaya başladı.⁴⁹

İncelediğimiz dönemdeki temettuat defterlerinin vergiler hanesinde Sene-i sabıkada vermiş olduğu ibaresi adı altında Karamürsel’e ait çiftlik, mahalle ve köylerden tahsil edilen toplam vergi 238.643 kuruştur. “Seneyi sabıkada vergi-yi mahsusadan bir senede vermiş olduğu” şeklinde geçen bu vergi, muaf tutulanlar hariç her haneden alınmıştır. Her hanenin ne kadar özel vergi verdiği bu kısımda belirtilmiştir. Ancak bu verginin neye göre, hangi kıstaslar göz önüne alınarak, hanede yaşayan insanların sayısına, kazançlarına, mesleklerine, ya da mal varlıklarına göre mi alındığı hususunda kesin bir kanaat oluşmamaktadır. Çıkarılan oranların bir birini tutmaması da bu verginin alınmasında keyfi bir durumun olup olmadığı hakkında şüphelere sebep olmaktadır. Ancak hizmetkâr, çapacı, çoban gibi geliri

45 Küttükoğlu, *a.g.e.*, s. 405-410.

46 Adıyeke, *a.g.e.*, s. 781.

47 Küttükoğlu, *a.g.e.*, s. 405-410.

48 Abdüllatif Şener, *Tanzimat Dönemi Osmanlı Vergi Sistemi*, İstanbul 1990, s. 106.

49 Said Öztürk, *Tanzimat Döneminde Bir Anadolu Şehri Bilecik*, İstanbul 1996, s. 174.

az olan hane reislerinden düşük oranda vergi alındığı ve hiç geliri olmayan, amel-manda, kör, sağır gibi özürhanelerden hiç vergi alınmadığı göz önünde tutulursa “vergi-yi mahsusa”nın mal ve kazançlardan alındığı anlaşılmaktadır. Gemici, taşçı, hizmetkâr, çapacı gibi bazı mesleklerde birbirine yakın oranlarda vergi alındığı gibi ziraatçı ve zanaatkârlardan alınan vergilerde böyle bir orandan bahsedemeyiz.

Tablo 18’de gösterilen vergilere göre mahallelerden en yüksek vergi Camii-yi atik Mahallesi aittir. Camii-yi atik’den alınan verginin toplam vergi içindeki payı % 6,66 (16271), Karamürsel bütün yerleşim birimleri içinde en yüksek vergi Gonca köyüne aittir. Gonca’nın toplam vergi içindeki oranı ise % 20,67 (50436)’dır.

a- Aşar ve Rüşumat

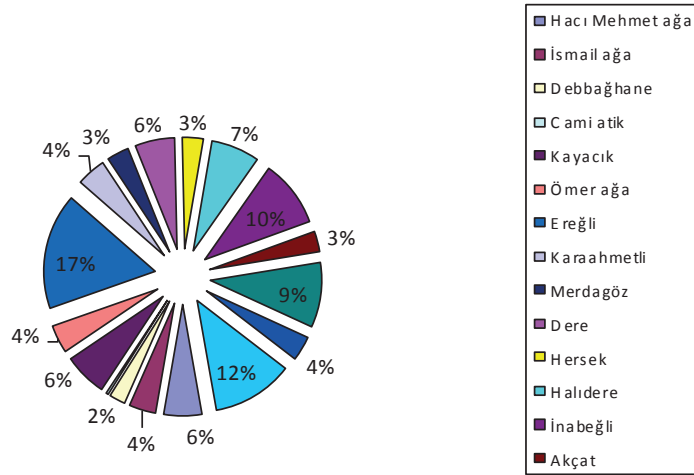
“Öşür” onda bir anlamında, Arapça bir kelime olup, çoğulu “Aşar”dır. Tarım ürünleri üzerinden alınan şer’i bir vergi olarak kavramlaşmıştır. İslam fıkında öşür, Osmanlı uygulamasından farklıdır. Her şeyden önce İslam’da öşür, toprak ürünlerinin zekâtıdır. Aynı zamanda bir ibadet niteliğinde olduğu için Müslümanlardan alınır. Oranı, elde ürünün % 5’i veya % 10’udur. Esas itibarıyla topraklardan alınır. Osmanlı’da ise mülk araziden değil, kuru mülkiyeti devlete, tasarruf hakkı reayaya ait olan mir’i arazilerden aşarı Gayrimüslimlerde ödemişlerdir. Osmanlılarda İslami bir kavram olan aşarı, Hicaz ve Basra’da mülk araziye sahip olanlar kendi istekleriyle ve ibadet kastıyla yoksullara devlet zoru olmaksızın verirlerdi. Aşar diye şöhret bulan ve inceleme konumuz olan vergiyse mir’i araziden alınan bir haraçtır. mir’i arazinin aslı haraç arazisidir. Şer’i anlamda haraç arazisinden ise biri maktu bir tutarı ifade eden “harac-ı muvazzaf” diğeri, yerin verimine göre ürünün yarısına kadar “harac-ı mukaseme” adında iki vergi alınır. İşte Osmanlı maliyesinde söz konusu edilen aşar, aslı haraç arazi sayılan mir’i arazi üzerinden alınan “harac-ı mukaseme” dir.⁵⁰

Osmanlı Devleti mali hukuk mevzuatında şer’i hukuk arasında sayınla öşür, toprak mahsullerinden ve bu arada hububattan aynen yani mahsul olarak alınan bir vergi idi. Bu verginin mükellefleri Osmanlı İmparatorluğu’nda hudutları muayyen mülkler, vakıflar, padişah hasları, diğeri haslar ve tımarlarda kayıtlı bulunan çiftçiler ile bu idari, mali selahiyet bölgelerine hariçten gelip zemin resmi mukabilinde çiftçilik yapan kimselerdir.

Öşür, kaideten harman yerinde demetler dövülüp hububatın taneleri samanından temizlendikten sonra ve çiftçi hububatını ambarlamadan önce “salari” denilen memurlar tarafından taşir ediliyordu. Dolayısıyla aşarın tahsilâtı için devlet, mükellefin ayağına gitmekte idi. Böyle olunca da aşar tahsili için devlet bir taraftan tüm mükelleflere ulaşip vergisini tahsil etmek, diğeri taraftan da aynı olarak yapılan tahsilâtları çürümeden değerlendirmek zorundaydı. Bu husus ise vergini maliyetini artırdığı gibi verimliliği azaltmaktaydı.

Aşar vergisinin aynı ve nakdi olarak iki şekilde tahsil edildiğini yukarıda belirtmiştik. Aynı vergiler, her türlü gayri safi tarla ürünleri hâsılâtından onda bir oranında tahsil edilirken, nakdi vergiler bağ ve bahçe ürünlerinden bedel-i aşar-ı bağ, bedel-i aşar-ı bahçe adları altında tahsil ediliyordu. Aşar, Karamürsel’de toplam 28.878 kuruş alınmıştır. Bu toplamın % 75,19’u rüşumat yani bağ ve bahçe ürünlerinden alınan vergi, % 24,80’i ise tahıl ürünlerinden alınan aşardır. Mahalleler arasında Kayacık 1680 kuruş ile, köyler arasında Ereğli 4506 kuruş ile ilk sırada yer alırlar. Çiftliklerden ise toplam 2945 kuruş aşar vergisi alınmıştır. Bu toplamın % 95 (2803 kuruş)’i hububattan, % 5 (142 kuruş)’i ise rüşumattan alınmıştır.

50 Şener, a.g.e., s. 119-120.



Grafik 12. Aşarın Yerleşim Yerlerine Göre Dağılımı

Köylerden Akçat dışında aşar vergisinin büyük bir kısmı bağ ve bahçelerden alınmıştır. Köylerden alınan 22.603 kuruş aşar'ın % 22,49 (5084 kuruş)'u hububattan,% 77,50 (17.519 kuruş)'si bağ ve bahçelerden alınmıştır. Gonca'dan alınan verginin tamamı üzümünden, Ulaşlı'da meyve, zeytin ve üzümünden, Halıdere'de fındık, meyve ve üzümünden, alınmıştır. Hububattan alınan verginin % 32,76 (1666 kuruş)'sı Akçat'dan alınmıştır. Bu köyde hayvancılık diğer yerleşimlere göre önem kazanmıştır. Bu nedenle ekilen ürünün bir kısmı hayvan yemidir. Mahallelerde ise çok az hububat ekimi yapılmıştır. Mahallelerde toplam 6275 kuruş olan aşar'ın % 33 (2078 kuruş)'i hububattan,% 69 (4197 kuruş)'u bağ ve bahçelerden alınmıştır. Yerleşim birimleri arasında aşar vergisi birbirine oldukça yakın oranlarda dağılmıştır. Tablo 18 de aşar vergisinin yerleşim birimlerine göre dağılımı verilmiştir.

b- Resm-i Ağnam

Temettuat defterlerinde her hayvan ayrı ayrı yazılmıştır. Gelir getiren sağman hayvanlardan elde edilen kazanç hasılat-ı senevisi adı altında kaydedilmiştir. Resm-i ağnam, defterlerde ağnam, keçi' den alınmıştır. Fakat azda olsa hayvan beslenmesine karşı bütün Karamürsel'de 4,5 haneden resm-i ağnam alınmıştır. Hayvancılık çiftliklerde önem kazanmıştır. Ancak çiftliklerden de alınan vergi miktarı oldukça düşüktür. Sadece Nuh Bey Çiftliğinden 150 kuruş vergi alınmıştır. Çiftliklerden vergi alınmaması, sahiplerinin İstanbul'da yaşayan devlet adamları olmasına bağlanabilir. Toplam 2287 kuruş resm-i ağnam alınmıştır. Bu toplamın % 49,62 (1135 kuruş)'si mahallelerden,% 43,81 (1002 kuruş)'i köylerden ve % 6,55 (150 kuruş)'i çiftliklerden alınmıştır.

c- Vergiden Muaf Olanlar

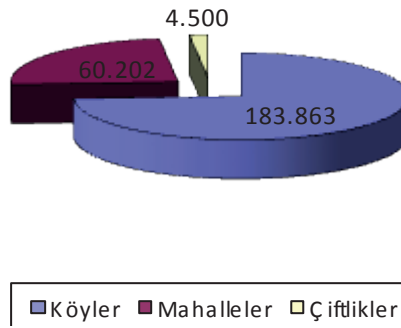
Temettuat defterlerinde bazı hanelerin sonlarında vergilerinin olmadığı dikkat çekmektedir. Temettuat "kar, kazanç" vergisi olduğu için herhangi bir geliri olmayanlarında dolayısıyla vergisi olmayacaktır. Çapacı, hizmetkar, çoban ve yandaşlardan malı mülkü olmayanların gelirine göre azda olsa vergi alınmıştır. Muhtar ve din görevlilerinden vergi alınmamıştır. Çolak, kör gibi özürülüler ile ihtiyarlar defterlere kaydedilmiş ve eğer gelirleri varsa onlardan da gelirlerine göre vergi alınmıştır. Hiç malı mülkü olmayanlar yazılırken "merkumun bundan maada emlak ve arazi ve hayvanat sairesi olmayub hizmetkârlık ile tayiş etmekle bir senede temettu" gibi ibareler kullanılmıştır.

d-Verginin Yerleşim Birimlerine Göre Dağılımı

Temettu defterlerinin sonunda toplam temettuat ve toplam vergi-i mahsusa verilmiştir. Tablo 18.19.20 ve 21 de vergi ile ilgili tablolarda bütün yerleşim birimlerinin ayrı ayrı vergi, temettuat aşar, resm-i ağnam, vergi-yi mahsusa ve vergi yükleri gösterilmiştir.

Toplam 248.565 kuruş verginin % 73,96 (183.863 kuruş)'sı köylerden, % 24,21 (60.202 kuruş)'i mahallelerden,% 1,81 (4500 kuruş)'i ise çiftliklerden alınmıştır. Gonca köyü % 20,29 (50.440 kuruş) ile toplam vergi içinde en büyük orana sahip yerleşim birimidir. Hersek ise % 0,65 (1627 kuruş) ile en düşük orana sahip yerleşim birimidir. Tablo 19 da toplam gelir ve net gelirler gösterilmiştir.

Toplam Vergi



Grafik 13. Yerleşim Yerlerine Göre Toplam Vergi

Her köyün vergi-yi mahsusu hane sayısına bölündüğünde, hane başına düşen ortalama vergi miktarını bulmak mümkündür. Bu durumda karyeler arasında dengesiz bir dağılım çıkmaktadır. Bazı karyelerde hane başına düşen vergi miktarı çok az, bazılarında ise buna oranla çok fazladır. Hane başına düşen vergi miktarı köylerde; Ereğli 331, Karahmetli 500, Dere 224, Hersek 162, Halidere 306,50, Akçat 365, Ulaşlı 353,70, Gonca 350, Pazar 283, İnebeyli 366, Merdagöz 135,58 kuruştur. Mahallelerde ise Hacı Mehmet Ağa 310, Ömer Ağa 189, Kayacık 353,69, Camii-yi atik 250, Debbaghane 250, İsmail Ağa 219,86 kuruştur. Tablo 20'de ortalama gelirler gösterilmiştir.

C- Vergi Yüğü

Gayrisafi vergi yükü; buna toplam vergi yükü de denilmektedir. Bu yük vergi ve vergiye benzer gelirlerin gayri safi milli hâsılaya oranıdır. Bununla iktisadi kaynaklardan ne kadarının devletin eline geçtiği anlatılmak istenir.

Safi vergi yükü; devlet ve benzeri kuruluşların vergi ve vergiye benzer gelirleri şeklinde kendilerine sağladıkları gelirlerden şahıslara ödedikleri transfer harcamalarını ve mali yardımlara düşüğümüz zaman safi vergi yükünü elde etmiş oluruz.

Temettuat defterlerinde hanelerin sonunda yer alan ve o hanenin gelirinin gösteren rakam, aşar ve vergi-yi i mahsusa dâhil, yani brüt gelirdir. Vergi yükünü hesaplarken hanenin brüt gelirini hanenin ödediği toplam vergi miktarına böldük. Böylece hanelerin gelirlerinin nispi olarak ne kadarı üzerinde tasarruf yetkisinin olmadığını tespit ettik. Vergi yükü sonuçlarında hesap şekli şöyledir;

$$\text{Şahsi Vergi Yüğü} = \text{Toplam Vergi} / \text{Toplam Gelir}$$

$$\text{Toplam Gelir} = \text{Köylerin Brüt Gelirleri Toplamı}$$

Vergi Yükünün Dağılımı; Tablo vergi yükü dağılımları gösterilmiştir. Karamürsel’de toplam gelire ait vergi yükü % 28’dir. Vergi yükü en az olan mahalle % 17 ile Ömer Ağa, vergi yükü en çok mahalle % 34,29 ile Debbaghane Mahallesi’dir. Hersek % 14 ile en az Gonca ise % 36 ile en yüksek vergi yüküne sahip köydür. Buna göre nispi vergi yükü en az olan yani gelirleri üzerindeki tasarruf hakkı en yüksek olan mahalle; Ömer Ağa Mahallesi’dir. Köylerden geliri üzerinde en fazla tasarruf hakkı bulunan köy ise Hersek’dir. Tablo 21 de toplam gelirlerle birlikte vergi yükleri de gösterilmiştir.

Sonuç

Bu çalışma Maliye Nezareti, Karamürsel Temettuat defterlerinin incelenmesi sonucu hazırlanmıştır. Osmanlı Devletinin maliye alanında yapmaya çalıştığı düzenlemelerden biride Temettuat defterlerinin yazılmasıdır. Bu defterlere göre, Osmanlı iktisat düşüncesi konusunda ortaya çıkan bir gerçek şudur, Osmanlı maliye bürokrasisi zannedildiğinin aksine tek işi vergi toplamak olan bir teşkilat değildir. Piyasalara ve ticari hayata gerektiğinde müdahale etmekte ve alt yapıyı hazırlamakta daha da önemlisi vergi artırıcı tedbirler almak konusunda hassas davranmaktadır. Vergiyi artırmanın en doğru yolu ise halkın gelirin doğru olarak bilinmesidir. Bu amaçla eyalet, sancak ve kazalarda yaşayan halkın geliri hane hane bu defterlere kaydedilmiştir. Ayrıca Maliye Nezareti, Temettuat defterleri ile devlet gelirini artırmanın yanında halktan gelirine göre vergi alarak adaleti sağlamayı hedeflemiştir. Temettuat defterlerinin yazılması ile adalet sağlanabilmiş midir? Defterlerin yazımı sırasında yapılan bazı hatalar, yolsuzluk olayları ve halkın gerçek gelirini saklaması buna mani olmuştur.

Bolu Eyaleti ve İzmit Sancağına bağlı Karamürsel kazasında 6 mahalle, 11 köy ve 4 çiftlik vardır. 4011 numaralı defter Gayrimüslimlerin yaşadığı Gonca köyüne aittir. Bu dönemde Karamürsel’de Gayrimüslimlerin yaşadığı birçok köy (Tepe-köy) olduğu bilinmektedir. Ancak Bu köylere ait defterlere rastlayamadık. Karamürsel’de halkın çoğunluğu tarımsal faaliyetlerle ilgilenmektedir. Hayvancılık kazada gelişmemiştir. Çiftçilik yapan hemen hemen her hanede merkep(eşek) beslenmektedir. Resm-i ağnam adıyla hayvanlardan alınan vergi, sadece keçi ve oğlaktan alınmıştır.

Tarım ve hayvancılık dışında en önemli gelir kaynağı denizcilik gelirleridir. Mahalle ve köylerin çoğu kıyıda kurulmuştur. Diğerleri de kıyıya çok yakındır. Bu nedenle gemicilik, balıkçılık ve kaptanlık gibi meslekleri tercih eden hane reislerinin sayısı oldukça fazladır. Kazada oldukça fazla bulunan su kaynakları halkı değirmencilik faaliyetine yöneltmiştir. Ayrıca Kazanın etrafı ormanlarla kaplıdır. Gonca gibi ormanların içinde kurulan köylerde odunculuk yapılmıştır. Ereğli köyünde ise bulunan taş ocakları halkı taşçılığa yöneltmiştir. Mahallelerde ise tarımdan başka halk ticaret ve esnaflık yapmıştır. Özellikle Camii-yi atik gibi merkezde bulunan mahallelerde ticaret gelirleri önem kazanmıştır. Merkezden uzak Debbaghane ve Kayacık gibi mahallelerde ise tarım gelirleri fazladır.

Defterlere göre kazada Gayrimüslim nüfus 720 civarındadır. Defterlerine rastlayamadığımız diğer köy ve mahallelerle bu sayı 2000’e çıkacaktır. 1900’lü yıllara kadar Gayrimüslimlerle Müslümanlarla barış ve uyum içinde yaşamışlardır. Ancak bu tarihten sonra Gayrimüslimler, Karamürsel’i sahiplenmek istemiş kazaya kendileri için mektep açılması konusunda yöneticilere sürekli baskı yapmışlardır.

Temettuat defterleri Osmanlı vergi sisteminde önemli aşamadır. Temettuat defterleri ile devlet bozulan maliyeyi ve azalan gelirleri artırmak istemiş bu amaçla mal mülk sayımına başlamıştır. Bu defterlerden 1844-1845 yıllarında Osmanlı maliyesi dışında halkın gelir kaynaklarını, Gayrimüslim ve Müslümanların bu dönemde genel bir değerlendirmesini, toprakların ne kadarının ekili dikili olduğunu, bu toprakların verimlerini, hangi hayvanların yetiştirildiğini, ticaret hayatını ve Osmanlı devletinin sosyal ve ekonomik hayatı hakkında daha birçok bilgiye ulaşabiliriz

KAYNAKLAR

1- Başbakanlık Osmanlı Arşivi

Temettuat Defterleri (BOA ML.VRD.TMT)

3995 4005

3996 4008

3997 4009

3998 4010

4000 4011

4001 4012

4002 4013

4003 4015

4004 4010

2- Diğer Kaynak Eserler

Adıyeke, Nuri, "Temettuat Sayımları Ve Bu Sayımları Düzenleyen Nizamname Örnekleri" OTAM, Ankara 2000.

Atsız, Aşık Paşaoğlu *Tarihi*, İstanbul 1992.

Akyıldız, Ali, *Tanzimat Dönemi Osmanlı Merkezi Teşkilatında Reform*, İstanbul 1993

Barkan, Ömer Lütfi, "Tarihi Demografi Araştırmaları Ve Osmanlı Tarihi", *Türkiyat Mecmuası*, İstanbul 1953.

Bayraktar, Dilek, *Karamürsel Şehri*, Kocaeli 2000.

Behar, Cem, *Osmanlı İmparatorluğu'nda Türkiye'nin nüfusu(1500-1927)*, İstanbul ty

Çadircı, Musa, *Tanzimat Döneminde Anadolu Kentlerinin Sosyal ve Ekonomik Yapıları*, Ankara 1991.

Faroqhi, Suraya, *Osmanlı'da Kentler ve Kentliler*, İstanbul 1993.

Güran, Tevfik, *Tanzimat Döneminde Osmanlı Maliyesi Ve Bütçeler Ve Hazine Hesapları (1841-1861)*, Ankara 1989.

İnalçık, Halil, *Osmanlı İmparatorluğu'nun Ekonomik Ve Sosyal Durumu*, İstanbul 2000.

Karakuş, Mehmet, *Temettuat Defterlerine Göre Bolu Eyaletinin Sosyal ve Ekonomik Yapısı*, İstanbul 1999.

Karal, Enver Ziya, *Osmanlı İmparatorluğunda İlk Nüfus Sayımı*, Ankara 1943.

Kütükoğlu, Mübahat, 'Osmanlı Sosyal Ve İktisadi Tarihi Kaynaklarından Temettü Defterleri', *Belleten*, C.LIX/225 (1995),sa:395.

Moiseyev, Piotr P, *Osmanlı İmparatorluğu Döneminde Tarımın ve Köylülüğün Durumu*, Ankara 1994.

Özdemir, Erdoğan, *Dünden Bugüne Karamürsel*, Karamürsel 1993.

Öztürk, Said, *Tanzimat Döneminde Bir Anadolu Şehri Bilecik*, İstanbul 1996.

Pamuk, Şevket, *Osmanlı-Türkiye İktisadi Tarihi 1500-1914*, İstanbul 1988.

Şener, Abdüllatif, *Tanzimat Dönemi Osmanlı Vergi Sistemi*, İstanbul 1990.

Taneri, Aydın, *Osmanlı Kara ve Deniz Kuvvetleri (Kuruluş Devri)*, Ankara 1998.

Uzunçarşılı, İsmail Hakkı, *Anadolu Beylikleri Ve Akkoyunlu, Karakoyunlu Devletleri*, Ankara 1988.

EKLER

Tablo 1: Hane Yapısı

Yerleşim Birimi	Yerleşim Biriminin Adı	Müslim (Hane)	Gayri Müslim (Hane)	Genel Toplam (Hane)
Mahalle	Hacı Mehmet Ağa	42	0	42
	İsmail Ağa	37	0	37
	Debbağhane	26	0	26
	Camii-yi atik	65	0	65
	Kayacık	23	0	23
	Ömer Ağa	43	0	43
	Mahalle Toplamı	236	0	236
Köy	Ereğli	118	0	118
	Karaahmetli	13	0	13
	Mürdegöz	24	0	24
	Dere	29	0	29
	Hersek	10	0	10
	Halidere	69	0	69
	İnebeyli	40	0	40
	Akçat	49	0	49
	Gonca	0	144	144
	Pazar	23	0	23
	Ulaşlı	26	0	26
	Köy Toplamı	569	144	569
Genel Toplam		670	144	814

Tablo 2: Temettuatlara Göre Nüfus

Yerleşim Birimi	Yerleşim Birimi adı	Hane Sayısı	Müslüman	Gayrimüslim	Toplam
Mahalle	Hacı Mehmet Ağa	42	210		210
	İsmail Ağa	37	185		185
	Debbağhane	26	130		130
	Camii-yi atik	65	325		325
	Kayacık	23	115		115
	Ömer Ağa	43	215		215
	Mahalle Toplamı	236	1180	0	1180
Köy	Ereğli	118	590		590
	Karahmetli	13	65		65
	Mürdegöz	24	120		120
	Dere	29	145		145
	Hersek	10	50		50
	Halidere	69	345		345
	İnebeyli	40	200		200
	Akçat	49	245		245
	Gonca	144	0	720	720
	Pazar	23	115		115
	Ulaşlı	46	230		230
	Köy Toplamı	565	2105	720	2825
Genel Toplam		801	3285	720	4005

Tablo 3: Yerleşim Birimine Göre Meslek Sayıları

Yerleşim Birimi									
Mahalleler	çiftçi	gemicisi	bağcı	ücretli	balıkçı	kaptan	Oduncu	Esnaf	Diğerleri
Hacı Mehmet Ağa	5	10	9	3			1	6	
Ömer Ağa	5	9	4	1		1	1	7	9
Kayacık	8	3		2				3	3
Camii-yi atik	1	14	9					13	16
Debbağhane	1	5	5	1				1	6
İsmail Ağa		11	6	2		3		5	5
Mahalleler									
Toplamı	20	52	33	9	0	4	2	35	39
Köyler									
Ereğli		7	12		24		10	3	40
Karaahmetli	11								1
Dere	10	3	2						2
Hersek	5			2					2
Halıdere		9	7			20	17	9	2
Akçat	29		1	7				2	
Gonca		19	4	12			6	53	36
Pazar	1		15	2			3		1
Ulaşlı		7	15			2	7	3	4
İnebeyli	29		1	5				2	2
Mürdegöz	4			4				4	9
Köyler									
Toplamı	89	45	57	32	24	22	43	76	73
Genel									
Toplam	109	97	90	41	24	26	45	111	138

Tablo 4: Meslek Gruplarının Dağılımı

Meslek Grupları	Köyler	Mahalleler	Genel
Çiftçi	89	33	109
Bağcı	57	33	90
Gemici	45	52	97
Kaptan	22	4	26
Oduncu	43	2	45
Çabacı	32	9	41
Etmekçi	26	2	28
Değirmenci	25	1	26
Balıkçı	24	0	24
Bahçıvan	22	0	22
Piyadeci	7	13	20
Bakkal	5	13	18
Simitçi	14	0	14
Marangoz	13	1	14
Taşçı	12	0	12
Reis	3	7	10
Berber	3	5	8
Beygirci	1	7	8
Kahveci	2	4	6
Zaptiye	0	6	6
Kalafatçı	5	1	6
Sığırtmaç	6	0	6
Çoban	5	0	5
Hizmetkâr	2	3	5
Mukayyit	1	3	4
Attar	0	3	3
Nalbant	0	3	3
Boyacı	3	0	3
Kasap	1	1	2
Dülger	2	0	2
Semerci	0	2	2
Kömürcü	1	0	1
Danacı	1	0	1

Tablo 5: Meslek Gelirleri (kuruş)

Köy	taşçı	gemici	oduncu	simitçi	ücretli	piyade	değirmenci	esnaf
Ereğli	2600	800	400	0	0	0	0	0
Gonca	0	3800	0	2200	6400	900	800	0
Akçat	0	0	0	0	1760	0	0	0
Halidere	0	700	600	0	750	0	0	0
Kayacık	0	600	0	0	2450	0	0	0
Hersek	0	0	0	0	2300	0	0	0
Dere	0	0	250	0	3500	0	0	0
Ulaşlı	0	0	1400	0		0	0	0
Karahmetli	0		0	0	500	0	0	600
Toplam	2600	5900	2650	2200	17160	900	800	
Mahalle								
Ömer Ağa	0	500	0	0	400	0	0	1600
İsmail Ağa	0	2300	0	0	650	0	0	480
Camii-yi atik	0	3800	0	0	500	0	0	1300
Hacı Mehmet Ağa	0	500	0	0	1600	500	0	2400
Debbağhane	0	350	0	0	900	0	0	400
Toplam	0	7450	0	0	4550	500	0	6780
Genel Toplam	2600	13350	2650	2200	21710	1400	800	6780

Tablo 6: Gelirleri Oluşturan Kalemler (Kuruş)

Yerleşim Biriminin Adı	Çiftçilik Gelirleri (Kuruş)	Bağcılık Gelirleri (Kuruş)	Denizcilik Gelirleri (Kuruş)	Esnaf ve Ticaret Gelirleri (Kuruş)	Ücretli Gelirleri (Kuruş)	Diğer Gelirler (Kuruş)	Oduncu Gelirleri (Kuruş)
Hacı Mehmet Ağa	30972	1775	4601	4083	4959	2160	416
İsmail Ağa	18210	0	9905	3440	4071	3355	0
Debbağhane	8449	1950	1922	620	3469	2420	0
Camii-yi atik	46739	4950	11997	34401	9436	10530	0
Kayacık	28476	343	2320	1640	1543	3137	0
Ömer Ağa	25207	1292	11670	7983	2341	1076	273
Mahalle Toplamı	158053	10310	20745	51967	24919	22678	689
Ereğli	60262	11074	15440	1730	1830	6852	3682
Karahmetli	16642	0	0	0	500	0	0
Mürdegöz	6542	0	0	1785	3184	3000	0
Dere	19862	1185	7205	0	2180	0	0
Hersek	12380	0	0	0	1230	300	0
Halidere	24822	3001	5588	11567	1115	4861	6946
İnebeyli	51545	445	0	0	2745	2095	0
Akçat	56296	600	0	1002	5622	1930	0
Gonca	30286	585	9689	61326	20135	18311	2951
Pazar	12426	2357	0	0	2408	0	1695
Ulaşlı	33035	6755	880	1525	0	1635	2835
Köy Toplamı	324098	26002	38802	78935	40949	38984	18109
Genel Toplam	482151	36312	59547	130902	65868	61662	18798

Tablo 7: Toplam Geliri Oluşturan Kalemler (%)

Yerleşim Birimi	Yerleşim Biriminin Adı	Çiftçilik Gelirleri %	Bağcılık Gelirleri %	Denizcilik Gelirleri %	Esnaf ve Ticaret Gelirleri %	Ücretli Gelirleri %	Diğer Gelirler %	Oduncu Gelirleri %
Mahalle	Hacı Mehmet Ağa	63,25	3,62	9,39	8,33	10,12	4,41	0,84
	İsmail Ağa	46,71	0	25,4	8,82	10,44	8,6	0
	Debbağhane	44,82	10,35	10,2	3,29	18,42	12,85	0
	Camii-yi atik	39,59	4,19	10,16	18,29	5,01	5,59	0
	Kayacık	76,01	0,91	6,19	4,37	4,11	8,37	0
	Ömer Ağa	50,57	2,59	23,41	16,01	4,69	2,15	0,54
	Mahalle Toplamı	320,95	21,66	84,75	59,11	52,79	41,97	1,38
Köy	Ereğli	59,74	10,97	15,3	1,71	1,81	6,79	3,65
	Karaahmetli	97,08	0	0	0	2,92	0	0
	Mürdegöz	45,08	0	0	12,3	21,94	20,67	0
	Dere	65,26	3,89	23,67	0	7,16	0	0
	Hersek	89	0	0	0	8,84	2,15	0
	Halidere	42,87	5,18	9,65	19,97	1,92	8,39	11,99
	İnebeyli	90,7	0,78	0	0	4,83	3,68	0
	Akçat	86,01	0,91	0	1,53	8,58	2,94	0
	Gonca	21,13	0,4	6,76	42,8	14,05	12,77	2,05
	Pazar	65,79	12,48	0	0	12,75	0	8,97
	Ulaşlı	70,79	14,47	1,88	3,26	0	3,5	6,07
Köy Toplamı	733,45	49,08	57,26	81,57	84,8	60,89	32,73	
	Genel Toplam	1054,4	70,74	142,01	140,68	137,59	102,86	34,11

Tablo 8: Toplam Geliri Oluşturan Kalemlerin Ortalama Gelirleri

Yerleşim Birimi	Yerleşim Biriminin Adı	Çiftçilik Gelirleri ortalama (kuruş)	Bağcılık Gelirleri ort. (Kuruş)	Denizcilik Gelirleri ort. (Kuruş)	Esnaf ve Ticaret Gelirleri ort. (Kuruş)	Ücretli Gelirleri ort. (Kuruş)	Diğer Gelirler ort. (Kuruş)	Oduncu Gelirleri ort. (Kuruş)
Mahalle	Hacı Mehmet Ağa	737,42	42,26	109,54	97,21	118,07	51,42	9,9
	İsmail Ağa	492,16	0	267,7	92,97	110,02	90,67	0
	Debbağhane	324,96	75	73,93	23,84	133,42	93,07	0
	Camii-yi atik	719,06	76,15	184,56	529,24	145,16	162	0
	Kayacık	1238,08	14,91	100,86	71,3	67,08	136,39	0
	Ömer Ağa	586,2	30,04	271,39	185,65	54,44	25,02	6,34
	Mahalle Ortalaması	672,56	43,87	88,27	221,13	106,03	96,5	2,93
Köy	Ereğli	510,69	93,84	130,84	14,66	14,5	58,06	31,2
	Karaahmetli	1280,15	0	0	0	38,46	0	0
	Mürdegöz	272,58	0	0	74,37	132,66	125	0
	Dere	684,89	40,86	248,44	0	75,17	0	0
	Hersek	1238	0	0	0	123	30	0
	Halidere	359,73	43,49	80,98	167,63	16,15	70,44	100,66
	İnebeyli	1288,62	11,12	0	0	68,62	52,37	0
	Akçat	1148,89	12,24	0	20,44	114,73	39,38	0
	Gonca	210,31	4,06	67,28	425,87	139,82	127,15	20,49
	Pazar	540,26	102,47	0	0	104,69	0	73,69
	Ulaşlı	718,15	146,84	19,13	33,15	0	35,54	61,63
	Köy Ortalaması	569,59	45,69	68,19	230,05	115,76	108,36	33,03
	Genel Ortalama	592,32	44,6	73,15	160,81	80,91	75,75	23,09

Tablo 9: Toplam Gelir ve Ortalama Gelir

Yerleşim Birimi	Yerleşim Biriminin Adı	Hane Sayısı	Meslek Geliri (Kuruş)	Toplam Gelir (Kuruş)	Hane Başına Meslek Geliri ort. (Kuruş)	Toplam Gelir İçindeki Payı (%)
Mahalle	Hacı Mehmet Ağa	42	17994	48966	428,42	36,74
	İsmail Ağa	37	20771	38981	561,37	53,28
	Debbağhane	26	10381	18830	399,26	55,13
	Camii-yi atik	65	71314	118053	1097,13	60,4
	Kayacık	23	8983	37459	390,56	23,98
	Ömer Ağa	43	24635	49842	572,9	49,42
	Mahalle Toplamı	236	154078	312131	652,87	49,36
Köy	Ereğli	118	40608	100870	344,13	40,25
	Karahmetli	13	500	17142	38,46	2,91
	Mürdegöz	24	7969	14511	332,04	54,91
	Dere	29	10570	30432	364,48	34,73
	Hersek	10	1530	13910	153	10,99
	Halidere	69	33078	57900	479,39	57,12
	İnebeyli	40	5285	56830	132,12	9,29
	Akçat	49	9154	65450	186,81	13,98
	Gonca	144	112997	143283	784,7	78,86
	Pazar	23	6460	18886	280,86	34,2
	Ulaşlı	46	13630	46665	296,3	29,2
	Köy Toplamı	565	241781	565879	427,93	42,72
	Genel Toplam	814	178.259	565879	486,31	31,5

Tablo 10: Toprağın Kullanım İtibariyle Dağılımı (%)

Yerleşim	Mezru Tarla	Gayrı Mezru	Müst. Ol. T	Bağ	Bahçe	Dut	Zeytin	Kestane	Bostan	Fındık
Biriminin Adı	%	%	%	%	%	%	%	%	%	%
Hacı Mehmet Ağa	0,5	7,79	8,18	2,3	3,46	3,56	73,14	0,5	0	0
İsmail Ağa	1,51	2,59	0	1,51	13,2	6,7	74,45	0		0
Debbağhane	8	7,31	0	37,8	12,19	14,63	21,34	0,5	0	0
Camii-yi atik	6,88	16,25	0	1,05	9,27	6,88	59,46	0,25		0
Kayacık	13,97	12,02	9,81	2,4	3,43	2,79	55,55	0	0	0
Ömer Ağa	14,07	15	3,56	0,5	6,56	3,56	56,09	0,5	0	0
Toplam	8,87	10,9	4,53	3,07	6,63	4,95	60,73	0,28	0	0
Ereğli	0	0	0	3,54	16,09	5,27	66	10	0	0
Karahmetli	68,11	26,78	0	2,04	0	3,06	0	0	0	0
Mürdegöz	48,78	37,15	0	5,1	0	7,3	0	0	0	2,29
Dere	0	16,64	21,11	1,53	1,11	2,79	28,81	0	17,34	10,62
Hersek	13,4	14,38	4,57	0	0	0,5	0	0,35	67,03	0
Halidere	0	0	0	16,83	5,07	0	71,05	7,54	0	13,85
İnebeyli	53,36	36,39	0	2,08	0	2,82	5,35	0	0	0
Akçat	49,05	41,55	0	4,06	0	5,32	0	0	0	0
Gonca	0	0	0	11,08	0,5	0,7	84,17	2,89	0	0
Pazar	25,62	30,65	0,5	10,05	12,06	15,07	0	5,52	0	0
Ulaşlı	0	0	0	2,03	36,91	2,15	57,75	0,5	0	0
Toplam	19,87	16,16	2,35	3,52	6,16	2,86	32,56	2,34	12,15	1,97
Nuh Bey	31,2	34,67	0	0		0,25	2,77	0	31,2	0
Mehmet Efendi	71,42	0	0	0	0	0	28,57	0	0	0
Ahmet Efendi	97,19	0	0	0,45	2,15	0,5	0	0	0	0
Dağ Çiftliği	100	0	0	0	0	0	0	0	0	0
Toplam	36,2	41,74	0	0	0,45	0	3,91	0	17,61	0
Genel toplam	20,11	19,54	2,47	2,77	5,22	2,87	34,37	1,4	10,1	1,11

Tablo 11: Toprağın Kullanım İtibariyle Dağılımı (Dönüm)

Yerleşim	Yerleşim	Mezru	Gayrı	Müstecir							
Birimi	Biriminin Adı	Tarla	Mezru Tarla	Tarla	Bağ	Bahçe	Dut	Zeytin	Kestane	Bostan	Fındık
Mahalle	Hacı Mehmet Ağa	83	81	85	24	36	37	760	6	0	0
	İsmail Ağa	7	12	0	7	61	31	344	0	0	0
	Debbağhane	13	9	0	62	20	24	35	1,5	0	0
	Camii-yi atik	72	170	0	10,5	96,5	72	622	2,5	0	0
	Kayacık	122	105	86	21,5	30	24	485	0	0	0
	Ömer Ağa	75	80	19	4	34,5	19	299	2	0	0
	Toplam	372	457	190	129	278	207	2545	12	0	0
Köy	Ereğli	0	0	0	38,5	177	57,5	726	110	0	0
	Karaahmetli	267	105	0	7,5	0	12	0	0	0	0
	Mürdegöz	115	87	0	12	0	17	0	0	0	9
	Dere	0	119	151	11	8	20,5	206	0	124	76
	Hersek	205	220	70	0	0	8,5	0	1	1025	
	Halidere	0	0	0	17,5	37	0	518	55,5		101,5
	İnebeyli	698	476	0	26,5	0	37	70	0	0	0
	Akçat	543	460	0	45	0	59	0	0	0	0
	Gonca	0	0	0	138	11,5	10,5	1048	35,5	0	0
	Pazar	51	61	2	20	23,5	29,5	0	10,5	0	0
	Ulaşlı	0	0	0	17,5	326	19	510	10	0	0
Toplam	1879	1528	223	333,5	583	271	3078	222,5	1149	186,5	
Çiftlik	Nuh Bey	450	500	0	0	2	1	40	0	450	0
	Mehmet Efendi	200	300	0	0	0	0	80	0	90	0
	Ahmet Efendi	450	450	0	1	10	2	0	0	0	0
	Dağ Çiftliği	10	30	0	0	0		0	0	0	0
	Toplam	1110	1280	0	1	12	3	120	0	540	0
Genel Toplam		3361	3265	413	463,5	873	481	5743	234,5	1689	186,5

Tablo 12: Tarla Ürünleri Hasılatı (Dönüm)

Yerleşim	Yerleşim	Tahıllar									
		Birimi	Biriminin Adı	Buğday	Yulaf	Arpa	Burçak	Kapluca	Nohut	Darı	Tohum
Mahalle	Hacı Mehmet Ağa		20	12	8						
	İsmail Ağa		0								
	Debbağhane		4	1,5							
	Camii-yi atik		0								
	Kayacık		49	39	20						
	Ömer Ağa		16	12	18						
Köy	Ereğli		0								
	Karahmetli		45	39	18			16			
	Mürdegöz		80	13	1		2				3
	Dere		64	24	18						6
	Hersek		40	12	50						
	Halıdere		0	0	0	0	0	0	0	0	0
	İnebeyli		118	83	13	6	1	4			
	Akçat		67	70	13	4	19	3			
	Gonca										
	Pazar		12	10							
Ulaşlı											
Çiftlik	Nuh Bey		36	33	43				7		
	Mehmet Efendi		30	30	8						
	Ahmet Efendi		28	6	8	2					
	Dağ Çiftliği		40	3							
Genel toplam			649	387,5	218	12	22	23	7	9	

Tablo 13: Tarla Ürünleri Hasılatı Toplamı (%)

Yerleşim	Yerleşim	Tahıllar								
		Birimi	Biriminin Adı	Buğday	Yulaf	Arpa	Burçak	Kapluca	Nohut	Darı
Mahalle	Hacı Mehmet Ağa	70,17	21,05	8,77	0	0	0	0	0	0
	İsmail Ağa	0	0	0	0	0	0	0	0	0
	Debbağhane	72,72	27,27	0	0	0	0	0	0	0
	Camii-yi atik	0	0	0	0	0	0	0	0	0
	Kayacık	60,06	23,83	16,09	0	0	0	0	0	0
	Ömer Ağa	56,8	27,51	15,68	0	0	0	0	0	0
	Toplam	259,75	99,66	40,5	0	0	0	0	0	0
Köy	Ereğli	0	0	0	0	0	0	0	0	0
	Karaahmetli	59,28	25,4	13,68	1,62	0	0	0	0	0
	Mürdegöz	69,49	22,03	4,51	3,9	0	0	0	0	0
	Dere	67,6	12,67	12,32	0	0	0	0	0	7,38
	Hersek	33,5	9,06	50,37	0	0	0	0	0	0
	Halidere	0	0	0	0	0	0	0	0	0
	İnebeyli	61,18	21,12	4,3	2,92	0	2,23	0	0	0
	Akçat	46,2	23,95	5,24	0,85	6,5	13,46	0	0	0
	Gonca	0	0	0	0	0	0	0	0	0
	Pazar	66,15	36,92	0	0	0	0	0	0	0
	Ulaşlı	0	0	0	0	0	0	0	0	0
	Köy Toplamı	403,4	151,15	90,42	9,29	6,5	15,69	0	7,38	0
Çiftlik	Nuh Bey	30,13	17,93	31,15	0	0	0	6,34	0	0
	Mehmet Efendi	48,38	24,19	8,06	0	0	0	0	0	0
	Ahmet Efendi	44,8	16,8	26,66	3,2	0	0	0	0	0
	Dağ Çiftliği	78,26	21,73	0	0	0	0	0	0	0
	Çiftlik Toplamı	171,44	62,72	34,72	3,2	0	0	6,34	0	0
Genel toplam		864,72	331,46	196,8	12,49	6,5	15,69	6,34	7,38	0

Tablo 14: Toprağın Kullanım İtibariyle Dağılımı (Toplam Gelir)

Yerleşim Birimi	Yerleşim Biriminin Adı	Mezru Tarla	Bağ	Bahçe	Dut	Zeytin	Kestane	Bostan
Mahalle	Hacı Mehmet Ağa	648	3789	6244	37134	4542	1005	
	İsmail Ağa	120	1067	14609	12955	2535	0	
	Debbağhane	120	648	1130	3670	230	0	
	Camii-yi atik	718	1386	14852	32255	5630	340	
	Kayacık	14916	4293	5460	6710	3783	0	
	Ömer Ağa	2846	477	7072	9267	2435	465	
	Mahalle Toplamı	19368	11660	49367	101991	19155	1810	
Köy	Ereğli	0	7560	36463	19786	5634	24971	
	Karaahmetli	17974	1922	0	5112	0	0	
	Mürdegöz	7170	1933	0	7870	0	0	
	Dere	8160	1048	558	7210	2842	0	
	Hersek	9690	0	0	3350	0	16	
	Halidere	0	2653	4283	0	4156	6232	
	İnebeyli	51763	7705	0	29755	600	0	
	Akçat	33000	8737	0	33891	0	0	
	Gonca	0	22206	1737	5045	9869	5159	
	Pazar	4269	4839	2777	5750	0	1976	
	Ulaşlı	0	1555	35505	9485	4910	1195	
	Köy Toplamı	132026	60158	81323	127254	28011	39549	
Çiftlik	Nuh Bey	25812	0	950	260	230	0	750
	Mehmet Efendi	13596	0	0	0	252	0	0
	Ahmet Efendi	18170	150	1000	350	0	0	0
	Dağ Çiftliği	621	0	0	0	0	0	0
	Çiftlik Toplamı	58199	150	1950	610	482	0	750
	Genel Toplam	360987	143786	263330	459100	94814	82718	750

Tablo 15: Tarla Ürünleri Hasılatı

Yerleşim Birimi	Yerleşim Biriminin Adı	Tahıllar							
		Buğday	Yulaf	Arpa	Burçak	Kapluca	Nohut	Darı	Tohum
Mahalle	Hacı Mehmet Ağa	240	72	30	0	0	0	0	0
	İsmail Ağa	0	0	0	0	0	0	0	0
	Debbağhane	48	18	0	0	0	0	0	0
	Camii-yi atik	0	0	0	0	0	0	0	0
	Kayacık	582	231	156	0	0	0	0	0
	Ömer Ağa	192	93	53	0	0	0	0	0
Köy	Ereğli	0	0	0	0	0	0	0	0
	Karaahmetli	546	234	126	0	0	15	0	
	Mürdegöz	246	78	16	8	0	0	0	14
	Dere	768	144	140	0	0	0	0	84
	Hersek	266	72	400	0	0	0	0	0
	Halidere	0	0	0	0	0	0	0	0
	İnebeyli	1422	491	100	68	10	52	0	0
	Akçat	810	420	92	15	114	4	0	0
	Gonca	0	0	0	0	0	0	0	0
	Pazar	129	72	0	0	0	0	0	0
	Ulaşlı	0	0	0	0	0	0	0	0
Çiftlik	Nuh Bey	432	198	344	0	0	0	70	
	Mehmet Efendi	360	180	60	0	0	0	0	0
	Ahmet Efendi	336	126	200	24	0	0	0	0
	Dağ Çiftliği	54	15	0	0	0	0	0	0
		6431	2444	1717	115	124	71	70	98

Tablo 16: Tarım Ürünlerinin Yüzdelerle Dağılımı

Yerleşim Birimi	Yerleşim Biriminin Adı	Tarla Ürünleri	Bağ, meyve Bahçesi	Dut, zeytin Kestane	Hayvancılık	Toplam %	
Mahalle	Hacı Mehmet Ağa	1	30,11	57,58	12,26	100	
	İsmail Ağa	0	26,86	73,13	0	100	
	Debbağhane	0	10,23	89,2	0	100	
	Camii-yi atik	0	67,77	16,27	15,94	100	
	Kayacık	1,99	19,73	77,33	1	100	
	Ömer Ağa	1,62	36,18	50,29	11,89	100	
	Mahalle Toplamı	4,61	190,88	363,8	41,09	100	
Köy	Ereğli	0	75	20,73	4,25	100	
	Karaahmetli	1,71	3,58	93,86	1	100	
	Mürdegöz	4	21,35	56,46	18,29	100	
	Dere	10	14,13	69,26	6,6	100	
	Hersek	6,26	0	85,83	7,89	100	
	Halidere	0	65,98	32,02	2	100	
	İnebeyli	8,64	31,08	42,68	17,18	100	
	Akçat	3,21	19	66,55	10,5	100	
	Gonca	0	54,08	45,34	0	100	
	Pazar	1,26	47,92	48,61	1,26	100	
	Ulaşlı	0	70,25	29,55	0	100	
	Köy Toplamı	35,08	402,37	590,89	68,97	100	
	Çiftlik	Nuh Bey	27,91	26,89	13,11	32,08	100
		Mehmet Efendi	46,29	0	30,55	23,14	100
Ahmet Efendi		25,4	45,59	15,33	16,66	100	
Dağ Çiftliği		53,48	0	0	46,51	100	
Çiftlik Toplamı		153,08	72,48	58,99	118,39	100	
Genel Toplam		192,77	665,73	1013,63	228,45	100	

Tablo 17: Hayvanların Türlerine Göre Dağılımı

Hayvan Çeşitleri	Mahalle	Köy	Çiftlik	Toplam
Koşum Hayvanı				
Karasığır Öküzü	70	172	46	288
Camus	2	3	0	5
Camus Öküzü	0	0	8	8
Beygir	32	172	0	204
Kısrak	1	1	41	43
Dişi Tay	0	0	10	10
Erkek Tay	0	0	10	10
Tay	0	0	5	5
Ester	4	11	0	15
Merkep	11	39	0	50
Toplam	120	398	120	639
Büyükbaş Hayvan				
Sağmal Karasığır İneği	32	126	40	198
Sağman İnek	0	0	3	3
Kısır Camus İneği	0	0	3	3
Karasığır Düğesi	0	0	25	25
Camus Düğesi	0	0	25	25
Sığır	0	0	2	2
Kısır İnek	0	0	8	8
Kısır Karasığır	0	0	26	26
Toplam	32	126	132	290
Küçükbaş Hayvan				
Sağmal Ağnam	430	300	60	790
Kısır Ağnam	150	100	90	340
Kısır Keçi	50	202	0	252
Sağman Keçi	200	1537	0	1737
Koyun	600	860	0	1460
Ağnam	200	156	0	356
Toplam	1630	3155	150	4935

Tablo 18: Vergi Gelirleri (kuruş)

Yerleşim Birimi	Yerleşim Biriminin Adı	Vergi-yi Mahsusa	Aşar	Rüsumat	Resm-i Ağnam
Mahalle	Hacı Mehmet Ağa	13012	662	815	535
	İsmail Ağa	7610	200	840	0
	Debbağhane	5908	66	562	0
	Camii-yi atik	16271	0	90	0
	Kayacak	8089	973	973	0
	Ömer Ağa	8080	177	917	600
	Mahalle Toplamı	58970	2078	4197	1135
Köy	Ereğli	36485	0	4506	0
	Karaahmetli	6508	961	180	21
	Mürdegöz	3254	536	324	0
	Dere	6494	1121	420	0
	Hersek	1377	722	95	0
	Halidere	20952,5	0	1885	0
	İnebeyli	14770	0	2606	464
	Akçat	17218	1666	934	517
	Gonca	50436	0	2525	0
	Pazar	6519	78	884	0
	Ulaşlı	16466	0	3160	0
	Köy Toplamı	180480	5084	17519	1002
Çiftlikler	Nuh Beğ	2200	1100	120	150
	Mehmet Efendi	745	744	28	0
	Ahmet Efendi	1500	884	134	0
	Dağ Çiftliği	75	69	0	0
	Çiftlik Toplamı	4520	2797	282	150
	Genel Toplam	243970	9959	21998	2287

Tablo 19: Toplam Gelir, Toplam Vergi Ve Toplam Net Gelir

	Toplam Gelir	Toplam Vergi	Toplam Net Gelir
Mahalleler	(Kuruş)	(Kuruş)	(Kuruş)
Ömer Ağa	48.027	8.135	39.892
Hacı Mehmet Ağa	50.276	13.017	37.259
Camii-yi atik	85.431	16.271	69.160
Debbağhane	18.980	6.509	12.471
İsmail Ağa	41.520	8.135	33.385
Kayacık	36.433	8.135	28.298
Mahalleler Toplamı	230.391	55.320	183.206
Köyler			
Ereğli	107.196	39.052	68.144
Karaahmetli	18.400	6.508	11.892
Dere	28.560	6.508	22.052
Hersek	11.100	1.627	9.473
Halidere	58.560	21.152	37.408
Akçat	58.510	17.898	40.612
Ulaşlı	47.500	16.271	31.229
Gınca	145.787	50.440	95.347
Pazar	16.035	6.508,50	9.527
İnebeyli	56.185	14.644	41.541
Mürdegöz	20.545	3.254	17.291
Köyler Toplamı	568.378	183.863	384.516
			0
Nuh Bey	15.104	0	0
Mehmet Efendi	7.248	0	0
Ahmet Efendi	9.721	0	0
Dağ Çiftliği	1.200	0	0
Çiftlik Toplamı	33273	4500	28.773
Genel Toplam	832.042	243.683	596.495

Tablo 20: Gelirler ve Vergi Ortalaması (kuruş)

Yerleşim Birimi	Yerleşim Biriminin Adı	Ortalama Gelir	Ortalama Vergi	Ort.Net Gelir
Mahalle	Hacı Mehmet Ağa	1197,04	309,92	887,12
	İsmail Ağa	1122,16	219,86	902,3
	Debbağhane	730	250,34	479,66
	Camii-yi atik	1314,32	250,32	1064
	Kayacık	1584,04	353,69	1230,35
	Ömer Ağa	1116,9	189,18	927,72
	Mahalle Toplamı	7064,46	1573,31	5491,15
Köy	Ereğli	908,44	330,94	577,5
	Karaahmetli	1415,38	500,61	914,77
	Mürdegöz	856,04	135,58	720,46
	Dere	984,82	224,41	760,41
	Hersek	1110	162,7	947,3
	Halidere	850	306,55	543,45
	İnebeyli	1404,62	366,1	1038,52
	Akçat	1192,04	365,26	826,78
	Gonca	1012,4	350,27	662,13
	Pazar	697,17	283	414,17
	Ulaşlı	1032,6	353,71	678,89
	Köy Toplamı	11463,5	3379,13	8084,38
	Genel Toplam	18528	4952,44	13575,53

Tablo 21: Gelirler ve Vergiler

	Temettuatları Toplamı (Kuruş)	Toplam Vergi (Kuruş)	Vergi Yüğü (%)
Köyler			
Ereğli	107.196	39.052	36,43
Karahmetli	18.400	6.508	35,36
Dere	28.560	6.508	22,78
Hersek	11.100	1.627	14,65
Halidere	58.650	21.152	36,06
Akçat	58.410	17.898	30,64
Ulaşlı	47.500	16.271	36,25
Gonca	145.787	50.440	36,59
Pazar	16.035	6.509	40,6
İnebeyli	56.185	14.644	26,06
Mürdegöz	20.545	3.254	15,9
Toplam	568.368	183.863	331,32
Mahalleler			
Hacı Mehmet Ağa	50.276	13.017	25,89
Ömer Ağa	48.027	8.135	16,93
Kayacık	36.433	8.135	22,32
Camii-yi atik	85.431	16.271	19,04
Debbağhane	18.980	6.509	34,29
İsmail Ağa	41.520	8.135	19,59
Toplam	280.667	60.202	138,06
Çiftlikler			
Toplam	33.273	4.500	13,52
Genel Toplam	882.308	248.565	482,9